

ESTADO DE INFORMACIÓN NO FINANCIERA 2021-2022



# **ESTADO DE INFORMACIÓN NO FINANCIERA 2021-2022**



# ÍNDICE

## **03 QUIENES SOMOS**

- 06 Presencia geográfica
- 07 Objetivos y estrategias
- 09 Tendencias del sector

## **11 MEDIO AMBIENTE**

- 12 Contaminación
- 12 Prevención y gestión de residuos. Economía circular
- 13 Uso sostenible de los recursos
- 15 Cambio climático

## **16 UN GRAN EQUIPO**

- 17 Empleo
- 19 Salud y seguridad
- 21 Formación
- 23 Plan de Igualdad

## **25 DERECHOS HUMANOS**

## **25 PREVENCIÓN DE CORRUPCIÓN Y SOBORNO**

## **26 SOCIEDAD**

- 28 Grupos de interés
- 31 Subcontratación y proveedores
- 32 Clientes y consumidores
- 34 Información fiscal

# ESTADO DE INFORMACIÓN NO FINANCIERA 2021-2022



## QUIENES SOMOS

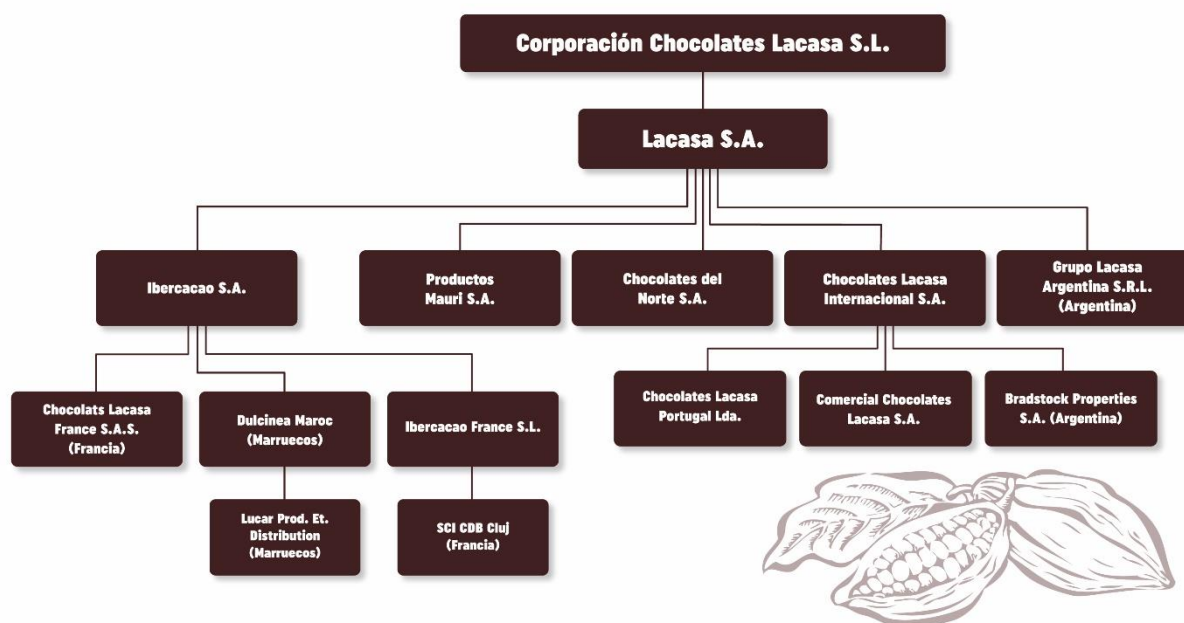
Corporación Chocolates Lacasa, S.L. (en adelante, Grupo Lacasa) se constituyó el 20 de noviembre de 1981. Su domicilio social se encuentra en Utebo (Zaragoza). El objeto social de las sociedades de Grupo Lacasa incluidas dentro del perímetro de consolidación es la fabricación y venta de todo tipo de chocolates, turrone, dulces y otros bienes de consumo. A su vez, Corporación Chocolates Lacasa, S.L., tiene como objeto social, entre otros, el administrar y gestionar el conjunto de actividades de sus sociedades participadas.

El cierre económico de Grupo Lacasa es el 31 de marzo, siendo el cierre del correspondiente ejercicio anual terminado el 31 de marzo de 2022, refiriéndose el mismo, al periodo de doce meses correspondientes entre el 1 de abril de 2021 al 31 de marzo de 2022.

Las acciones y/o participaciones de todas y cada una de las empresas de Grupo Lacasa incluidas en la consolidación no cotizan en bolsa.

Las sociedades extranjeras están sometidas al régimen fiscal y tributario de Portugal, Francia, Argentina y Marruecos, liquidando sus impuestos en la correspondiente jurisdicción fiscal.

### Estructura societaria



### Un largo recorrido

Chocolates Lacasa nació en 1852 en la localidad pirenaica de Jaca. En aquel año, Antonio Lacasa estableció una pequeña tienda de ultramarinos donde se comercializaba con tejidos, legumbres y chocolate que él mismo fabricaba. José Lacasa, en la segunda generación, y José María Lacasa, en la tercera generación, continuaron con éxito la labor del fundador. Posteriormente Doña Carmen, viuda de José María, tomó las riendas del negocio y con gran esfuerzo, sacrificio y valor, consiguió impulsar el desarrollo de la empresa. Después vendrían la cuarta y la quinta generación, actualmente involucradas al máximo en el

# ESTADO DE INFORMACIÓN NO FINANCIERA 2021-2022



gobierno de la compañía, conservando así el carácter totalmente familiar de la misma y manteniendo viva en todo momento la pasión por el trabajo bien hecho.

Con los años, Grupo Lacasa se va consolidando con la adquisición de diferentes compañías siendo una de las empresas del sector que fabrica un surtido más amplio de derivados del cacao: turrone, trufas, tabletas, frutos secos, frutas o cereales cubiertos de chocolate, grageas de chocolate de colores, cacao en polvo, wafers, cremas, bombones, barritas, caramelos, paraguas de chocolate y chocolatinas. Y, como valiosos activos, cuenta con unas potentes marcas que acompañan a sus consumidores, creciendo con ellos en todos los momentos de su vida: Lacasa, Lacasitos, Conguitos, Mentolin, Lacasa Nature, Bombón Sport, La Cibeles, Uña, Dulcinea, Darlet, Prestige de Bourgogne, Kranch, Nolena, Cratch y Nice.

**Actualmente**, dispone de más de 93.000 m<sup>2</sup> repartidos entre cinco instalaciones: dos fábricas en Utebo (Zaragoza), una fábrica en Meres-Siero (Asturias), una fábrica en Quintanar de la Orden (Toledo) y otra fábrica en Tánger (Marruecos), así como tres filiales comerciales en Lisboa (Portugal), Dijon (Francia) y Buenos Aires (Argentina).

Sus modernas instalaciones, capaces de responder a una capacidad productiva de 114.000 toneladas, con una media de 783 empleados, aseguran la eficiencia y calidad del servicio en todos los segmentos en los que está presente. Además, se realiza el proceso completo de producción desde el tratamiento del haba de cacao. De este modo se asegura el control de la calidad de todos los productos desde el origen.

Importe neto de la cifra de negocios	2021	2022
España	117.361.567 €	137.760.741 €
Unión europea	22.363.034 €	20.487.369 €
Resto del mundo	12.188.054 €	18.992.189 €
<b>CUENTA DE RESULTADOS</b>	<b>151.807.389 €</b>	<b>177.240.299 €</b>

## Compromiso firme con los clientes

Grupo Lacasa tiene un claro objetivo con sus clientes: ofrecerles productos de calidad que garanticen su seguridad y satisfacción, además de establecer con ellos unas relaciones honestas, respetuosas, duraderas y con un trato personalizado y cercano.

En el canal de retail (venta al detalle o comercio minorista) los productos de Grupo Lacasa están presentes en prácticamente el 100 % de los puntos de venta, colaborando para ello con todos los distribuidores de este canal que llega a aproximadamente 20.000 puntos de venta entre hipermercados y supermercados.

En lo que respecta al canal de fuera de hogar (OOH: out of home), apoyándose en más de 400 distribuidores por toda la geografía nacional, su alcance llega a más de 40.000 puntos de venta según las últimas estimaciones.

Adaptándose a las nuevas tendencias del consumidor actual, también están presentes de forma constante en la venta online a través de su tienda online, en los market places más conocidos y en las principales empresas de entrega a domicilio.

Aunque la mayoría de los clientes son nacionales, la actividad exportadora representa un papel muy importante y muestra de ello es su presencia en 60 países tan importantes y diversos como: Gran Bretaña, Israel, Marruecos, Italia, Bélgica, Alemania, USA, China, Holanda, Francia, Portugal, República Checa, Canadá, Irlanda, Sudáfrica, Japón, Andorra, Polonia, Emiratos Árabes, Argelia, Italia, Guatemala, Suecia, Ucrania, Argentina, Chile, Cuba, Arabia Saudí, Yemen y Omán.

# ESTADO DE INFORMACIÓN NO FINANCIERA 2021-2022



## Órganos de Gobierno

Grupo Lacasa es una empresa familiar con capital social 100 % español que cuenta con varios consejos de administración en el que se encuentran involucradas la cuarta y quinta generación familiar y que establecen las políticas de actuación en las sociedades dependientes, con el objetivo de identificar los principales riesgos y oportunidades a los que se enfrenta tanto su sector como su organización.

### **D. Mariano Lacasa Echeverría**

Presidente de Grupo a través de Corporación Chocolates Lacasa



### **D. Lucas Lacasa Horno**

Consejero Delegado

### **Consejo de Administración de Corporación Chocolates Lacasa**

Mariano Lacasa Echeverría, Carmen Lacasa Echeverría, Fernando Lacasa Echeverría, María Lacasa Mateo y Lucas Lacasa Horno.

### **Consejo de Administración de Lacasa**

José Luis Santacruz, María Lacasa Mateo, Beatriz Lacasa Mateo, Carla Lacasa Mateo, Lucas Lacasa Horno, Pablo Lacasa Horno, Tatiana Lacasa Belsué, Macarena Lacasa Belsué y Fernando Lacasa Echeverría.

### **Comité de Dirección Chocolates Lacasa**

Fernando Renta: Director General, Alfonso Marco: Director de Logística, Ana Herrero: Directora de Calidad, Asun Martín: Directora I+D, Carlos Encinar: Director Comercial, Daniel Lacambra: Director de Sistemas, David Longás: Director Financiero, Javier Pascual: Director Industrial de Grupo Lacasa, José Antonio Callejas: Director Comercial, Luis Román: Director de Marketing, María Gutiérrez: Secretaria Ejecutiva, Marina Molina: Directora de Exportación, Norberto Izuel: Director de Recursos Humanos, Tomás Lara: Director de Compras.

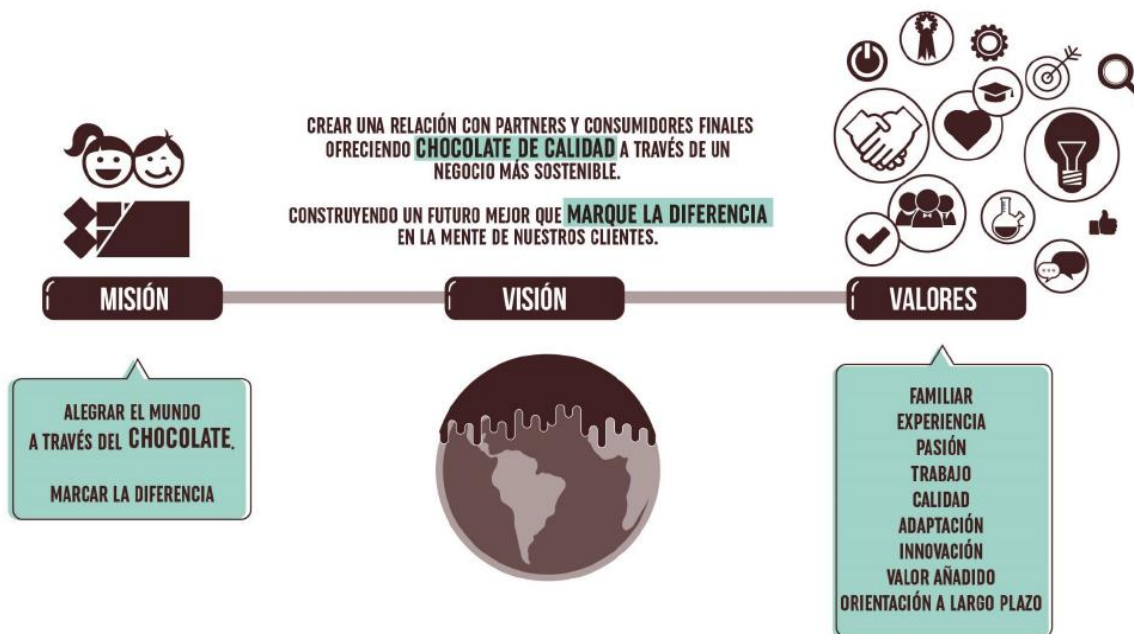
### **Comité de Dirección IBERCACHO**

Joan Romagosa: Director General, Angel Gajino: Director de Operaciones, Antonio Pujante: Director de Calidad e I+D, Carlos Encinar: Director Comercial División MDD, Javier Pascual: Director Industrial de Grupo Lacasa, Joaquín Patiño: Director Financiero, José María Ruiz: Director Recursos Humanos, José Miguel Cañada: Director de Compras, Paco Martínez: Director Comercial División Industrial, Paula Moncayo: Directora de Compras, M<sup>a</sup> Carmen García: Secretaria Comité de Dirección.

# ESTADO DE INFORMACIÓN NO FINANCIERA 2021-2022



## Identidad de la empresa



## Presencia geográfica

LACASA SEDE CENTRAL

Autovía de Logroño, Km 14 - 50180 Utebo (Zaragoza) España Telf. +34 976 462 111

[lacasa@lacasa.es](mailto:lacasa@lacasa.es)

## Sociedades dependientes de Corporación Chocolates Lacasa, S.L.:

### Nombre

Lacasa, S.A.  
Productos Mauri, S.A.  
Chocolates Lacasa Internacional, S.A.  
Comercial Chocolates Lacasa, S.A.  
Chocolates del Norte, S.A.  
Ibercacao, S.A.  
Ibercacao France, S.L.U.  
Bradstock Properties, S.A.  
Grupo Lacasa Argentina, S.R.L.  
Chocolates Lacasa Portugal, Lda.  
Dulcinea Maroc, S.A.R.L.  
Lucar produccion y distribution, S.A.R.L.  
Chocolate Lacasa France, S.A.S.  
SCI CDB Cluj

### Dirección

Utebo (Zaragoza - España)  
Utebo (Zaragoza - España)  
Utebo (Zaragoza - España)  
Utebo (Zaragoza - España)  
Meres-Siero (Asturias - España)  
Quintanar de la Orden (Toledo - España)  
Quintanar de la Orden (Toledo - España)  
Buenos Aires (Argentina)  
Buenos Aires (Argentina)  
Lisboa (Portugal)  
Tánger (Marruecos)  
Gzenaya (Marruecos)  
Lyon (Francia)  
Dijon (Francia)

# ESTADO DE INFORMACIÓN NO FINANCIERA 2021-2022



## Objetivos y estrategias

El Grupo Lacasa mantiene la consecución de los objetivos a nivel de compañía, basados en calidad, servicio, eficiencia, sostenibilidad y satisfacción a todos los stakeholders, tanto en el mercado nacional como en el internacional.



### ODS 8: TRABAJO DECENTE Y CRECIMIENTO ECONÓMICO

La apuesta por el talento joven para impulsar su desarrollo es una de sus principales estrategias. Grupo Lacasa busca atraer y retener talento de jóvenes profesionales que compartan los valores de una empresa familiar. Contribuye, además, a la dinamización del mercado laboral fomentando el empleo y el desarrollo del talento.

### CREAIDEAS LACASA

Concurso dirigido a estudiantes de grado o máster matriculados en universidades de la comunidad autónoma de Aragón. Se trata de una experiencia que pretende aproximar a la universidad y la empresa. El objeto del concurso es propiciar la concurrencia de ideas creativas e innovadoras de productos que puedan incorporarse a la gama que comercializan. En 2021 el tema fue snacks o snacks de chocolate y el ganador recibió una compensación en metálico de 600 euros y la oportunidad de realizar 6 meses de prácticas para desarrollar la idea y apoyar al departamento de I+D en otros proyectos.

### TALENTO ARAGÓN JOVEN

Grupo Lacasa ha participado este año en el programa "Talento Aragón Joven" organizado por ESIC Aragón y Heraldo de Aragón cuyo objetivo es captar perfiles profesionales adecuados a las necesidades de la empresa. En este programa se priman las capacidades de los candidatos más que su experiencia profesional, ofreciendo a los recién titulados una oportunidad de conseguir un puesto de trabajo en la propia empresa. A esta convocatoria se presentaron más de 400 jóvenes y la persona seleccionada por Grupo Lacasa se incorporó en el área de exportación. Además, se le ofreció una beca remunerada de 6 meses.



### ODS 13: ACCIÓN POR EL CLIMA

### UN MUNDO MÁS SOSTENIBLE

Con el objetivo de sensibilizar a los empleados de la importancia de hacer un mundo más sostenible, en 2021 se inició una campaña de concienciación mediante el envío de correos y proyección de mensajes en las diferentes pantallas ubicadas en todas sus plantas, informando de acciones que se pueden desarrollar en el día a día.

Estos mensajes de buenas prácticas son obtenidos de COMUNIDAD #POR EL CLIMA <https://porelclima.es/>



### ODS 17: ALIANZAS PARA LOGRAR LOS OBJETIVOS

La vía del cobranding sigue siendo una de las líneas estratégicas adoptadas para impulsar el crecimiento en otros segmentos y seguir aportando valor junto a otras grandes marcas.

# ESTADO DE INFORMACIÓN NO FINANCIERA 2021-2022



## CHOCOLATES LACASA & LA MENORQUINA

Helado de turrón de praliné de chocolate con almendras, es la innovadora apuesta de ambas compañías al unir un producto estrella de la Navidad como el turrón de praliné con el helado.

Con esta alianza Lacasa entra en la categoría de helados para aportar valor como marca afianzada en el sector del turrón y los chocolates, tras las exitosas colaboraciones de La Menorquina con otras marcas de Grupo Lacasa como Conguitos y Lacasitos.

## LACASITOS & DANET

Danet Mix con Mini Lacasitos es una apetitosa propuesta que combina las tradicionales natillas de vainilla con el sabor y la diversión de las grageas de chocolate líderes en el mercado.

## MC DONALDS

Desde marzo de 2021 hasta abril de 2022, los toppings de Miniconguitos chocolate leche y Miniconguitos chocolate blanco han sido el complemento perfecto para más de 12 millones de helados Mc Flurry vendidos.

## PREMIO ADOC

El 17 de noviembre 2021, Joan Romagosa, Director General de Ibercacao, recibió de la Asociación deportiva de Organizadores de Cross el premio ADOC a la promoción del deporte en la localidad de Quintanar de la Orden (Toledo) y comarca.

En el evento, que tuvo lugar en la Pista Jardín Colón, estuvieron presentes el delegado de la junta de Toledo, el alcalde de Quintanar de la Orden, el concejal de deportes, el presidente de ADOC y el presidente de la Federación Española de Atletismo además de atletas y otras entidades patrocinadoras.

## HOMENAJE CLUB ATLETISMO SCORPIO 71

El Club de Atletismo Scorpio71 celebró el 5 de noviembre de 2021 una gala conmemorativa del 50 aniversario, en un recinto de especial relevancia social, cultural y económica de la ciudad de Zaragoza, como es el salón de actos de la sede de Caja Rural de Aragón. Fundado en el año 1971, el club Scorpio71 captó a los mejores atletas aragoneses del momento y a lo largo de su trayectoria han pasado alrededor de 15.000 atletas, entrenadores, directivos, voluntarios y patrocinadores, consiguiendo unos registros excepcionales como son las 750 medallas logradas en campeonatos de España, 90 internacionales, 66 récords de España y la gloria con 15 olímpicos.

La creación de los campeonatos escolares patrocinados por Chocolates Lacasa al inicio de la andadura del club, supuso un gran impulso al deporte escolar. En agradecimiento a esta labor, Lucas Lacasa en nombre de la empresa, recibió una distinción consistente en un grabado de edición limitada (40 ejemplares, numerados y firmados) y titulado "Saludo Olímpico" realizado a punta seca por uno de los fundadores del club, atleta y reconocido pintor Eduardo Laborda.

El acto fue presentado por el periodista Antón Castro y estuvieron presentes en el evento Jorge Azcón, alcalde de Zaragoza; Cristina García, concejala de Deportes; Javier de Diego, director general de Deportes de la DGA; Felipe Faci, consejero de Cultura y Deporte; Raúl Chapado, presidente de la Real Federación Española de Atletismo y Alberto Pallarés, máximo responsable de la Territorial aragonesa.



# ESTADO DE INFORMACIÓN NO FINANCIERA 2021-2022



## Tendencias del sector

La inflación y la desaceleración económica, marcadas además por la reversión de las políticas monetarias de los bancos centrales y la invasión de Ucrania marcan un entorno de incertidumbre para el consumo en España.

Vuelven las dudas acerca de si recuperaremos niveles de consumo prepandemia y cómo afectará el comercio en general.

El sector del gran consumo, tanto dentro como fuera del hogar, finalizó en 2021 ligeramente por debajo de 2019 (-0,1 %). La reapertura de bares y restaurantes fue la clave en la recuperación del consumo fuera del hogar y en la estabilización del sector en su conjunto tras la pandemia.

Por lo que respecta a los nuevos hábitos de consumo, merece la pena destacar que los españoles hacen menos veces la compra, aunque sus cestas son más completas. El número de compras físicas por hogar sigue bajando, hasta situarse en 233 en 2021. Además, el e-commerce se consolida y sigue creciendo en 2021 en todos los sectores. El teletrabajo en España supone 8 millones de ocasiones semanales de consumo causadas por esta modalidad. Esta situación favorece a las comidas entre semana en el domicilio, que antes de la pandemia prácticamente no se producían.

Se estima que la inflación será persistente y no se reducirá por lo menos hasta 2023.

(Fuente: Kantar)

## Principales riesgos no financieros que pueden afectar a la consecución de los objetivos de negocio

### RIESGO REPUTACIONAL

Es la posibilidad de una pérdida de reputación en la organización respecto a la percepción social que se tiene sobre la misma.

**Riesgo por el incumplimiento de la legalidad por parte de los proveedores.**

Plan de mitigación: cumplimiento de la política de Grupo Lacasa por parte de los proveedores homologados.

### **Alertas sanitarias**

En los próximos años podría haber un incremento de alertas sanitarias.

Plan de mitigación: certificación en normas de calidad como IFS Food y BRC y homologación de proveedores.

### RIESGO OPERACIONAL

Se basa en la posibilidad de pérdida debido a una falta de adecuación o a fallos de los procesos, el personal y los sistemas internos o por acontecimientos externos.

**Riesgo de falta suministro por proveedor.**

Plan de mitigación: evaluación del riesgo de suministro por proveedor y categoría.

**Posibilidad muy alta de nuevas huelgas de transporte que lleven otra vez a la paralización del servicio.**

Plan de mitigación: elaborar un plan de contingencia de suministro en caso de huelgas.

**Fuerte incremento del coste del transporte y distribución.**

Plan de mitigación: control y seguimientos de indicadores que han motivado la subida de precios para atenuar el impacto.

**Aperturas de nuevos operadores logísticos que pueden derivar en la falta de personal y riesgo de pérdida de nuestras plantillas.**

Plan de mitigación: Retención de talento.

### **Food fraud.**

Se trata del posible fraude intencionado de un producto con la finalidad de obtener una ganancia económica reduciendo el costo de su producción.

Plan de mitigación: certificación en normas de calidad como IFS Food y BRC y homologación de proveedores.

# ESTADO DE INFORMACIÓN NO FINANCIERA 2021-2022



## Food defense.

El servicio de seguridad alimentaria e inspección del USDA define "Food Defense" como la protección de los productos alimenticios contra el adulterado intencionado por agentes biológicos, químicos, físicos o radiactivos.

Plan de mitigación: mantener los estrictos controles que se realizan tanto a nivel físico-químico, microbiológico y organoléptico, con el fin de asegurar la calidad y seguridad de los mismos durante el proceso de fabricación y en el producto final.

## RIESGO ESTRATÉGICO

Es el impacto actual y futuro en los ingresos y el capital que podría surgir de las decisiones adversas de negocios. Puede deberse a la aplicación indebida de las decisiones o por falta de capacidad de respuesta a los cambios del mercado.

### Subida de precios materias primas.

Plan de mitigación: control y seguimientos de indicadores que han motivado la subida de precios para atenuar el impacto.

### Cambios en la legislación.

El bloqueo de la publicidad hacia el público infantil de productos de su cartera.

Plan de mitigación: establecer nuevos canales de comunicación.

### Certificaciones en sostenibilidad y ética.

Plan de mitigación: establecer planes estratégicos que marcarán la diferencia con otras empresas.

### Nuevas tendencias del consumidor: estilo de vida.

La búsqueda de productos más saludables pone en riesgo los productos de indulgencia con normativas de carácter nutricional cada vez más estrictas.

Plan de mitigación: desarrollar acciones que puedan minorar los efectos mediáticos negativos. Reinventarse, y abordar nuevas áreas de producto/negocio.

## RIESGO TECNOLÓGICO

Es aquel relacionado con las tecnologías de la información y la infraestructura común de telecomunicaciones. En concreto, este riesgo recoge la posibilidad de incurrir en pérdidas como consecuencia de una tecnología y procesos de información inadecuados y un continuo incremento de herramientas y aplicaciones tecnológicas con falta de una gestión adecuada de seguridad.

### Ciberataques.

Plan de mitigación: adaptación de fuertes sistemas de seguridad.

## RIESGO DE CONDUCTA Y DE INCUMPLIMIENTO LEGAL

Contempla las pérdidas que puede sufrir una organización por el incumplimiento de disposiciones legales, normas, códigos de conducta, etc.

### Cambio de normativas vigentes en otros países en cuanto a etiquetados, aranceles y otro tipo de barreras.

La falta de estandarización legal entre países fuera de la Unión Europea y la globalización en adquisición de recursos incrementarían los riesgos no controlados en esta materia.

Plan de mitigación: información periódica.

### Regalos por parte de clientes o proveedores.

Plan de mitigación: establecer una política de regalos.

# ESTADO DE INFORMACIÓN NO FINANCIERA 2021-2022



## RIESGO MEDIOAMBIENTAL

Es la posibilidad de provocar un daño o catástrofe en el medio ambiente a causa de un fenómeno natural o de la acción humana.

[Impacto medioambiental de los proveedores.](#)

Plan de mitigación: iniciar medición de la huella de carbono de los proveedores.

## RIESGO DE INCENDIO Y EXPLOSIÓN

Plan de mitigación: plan de emergencia y autoprotección. Nuevas instalaciones que minimizan el riesgo de siniestro.

## MEDIO AMBIENTE

La protección del medioambiente, la sostenibilidad y la aspiración a la ecoeficiencia, son importantes para las empresas de Grupo Lacasa.

### **Compromiso con la sostenibilidad**

Conscientes de la importancia de la sostenibilidad y de la obligación con la conservación del medio ambiente, en Grupo Lacasa se trabaja para crear un impacto positivo en su entorno. Sus principales objetivos en materia ambiental se centran en cumplir con la legislación vigente y adaptarse a los cambios, el uso sostenible de los recursos, un consumo de agua responsable, un uso adecuado de la energía apostando por el uso de energía renovable, la prevención de la contaminación, la minimización de emisiones de gases efecto invernadero, y promover acciones para fomentar la economía circular en nuestros procesos de producción.

Se identifican y evalúan los impactos ambientales derivados de sus actividades, y se promueve la concienciación del personal en materia ambiental fomentando hábitos sostenibles.

### **Política ambiental**

La política ambiental de Grupo Lacasa está basada en los siguientes compromisos:

**Desarrollar y fomentar**, tanto en el proceso productivo como en el resto de las actividades, el empleo de materias primas adecuadas para el medioambiente, teniendo en cuenta una utilización eficaz y sostenible de los recursos renovables, una reducción del impacto ambiental y de la generación de residuos, así como la reutilización de materiales y una eliminación segura de los materiales de desecho.

**Manifestar** que todas las actividades se realizan dentro del compromiso del cumplimiento de la legislación y otros requisitos que la empresa suscriba en materia de medioambiente.

**Prevenir** la contaminación y evaluar riesgos potenciales.

**Promocionar** el ahorro energético fomentando el uso racional de las distintas formas de energía y los proyectos productivos eficientes.

**Promover** la formación, sensibilización, participación y comunicación ambiental a todos los trabajadores, haciéndola extensible a clientes, proveedores y subcontratistas, para conseguir entre todos un mayor compromiso ambiental, fomentando su integración activa y trabajo en equipo.

# ESTADO DE INFORMACIÓN NO FINANCIERA 2021-2022



## Cantidad de provisiones y garantías para riesgos ambientales

Tal y como se detalla en la Memoria Financiera, dada la actividad de Grupo Lacasa, no existen responsabilidades, gastos, activos, ni provisiones y contingencias de naturaleza medioambiental que pudieran ser significativos en relación con el patrimonio, la situación financiera y los resultados. Por este motivo, no se incluyen desgloses específicos en la presente memoria de las cuentas anuales respecto a provisiones ni garantías específicas medioambientales.

## Gestión de vertidos

Los diferentes procesos productivos generan aguas residuales, derivadas en su mayor parte de las limpiezas de las líneas de fabricación. Estas aguas son tratadas en una estación depuradora para adecuar los parámetros a la legislación, antes de su posterior vertido a la red municipal de alcantarillado.

Además, se realizan controles periódicos de los diferentes parámetros legales tanto internamente como por organismos externos acreditados.

## Contaminación acústica

Durante el pasado ejercicio se llevaron a cabo diversas acciones de mejora para la reducción del impacto acústico, dentro de un plan de mejora continua con el que se encuentran muy implicados. Para lograr este objetivo, se ha previsto una inversión plurianual.

## Prevención y gestión de residuos. Economía circular

Grupo Lacasa mantiene su compromiso con la gestión eficiente de los residuos en todas sus fábricas. Por ello, su principal objetivo es reducir su producción y cuando esto no sea posible, apostar por su reciclaje y reutilización.

Se cuenta con planes específicos para la correcta separación y segregación de los residuos que produce.

Durante este periodo, se ha reducido un 11,10 % la producción de residuos peligrosos y un 19,90 % la producción de residuos no peligrosos, manteniendo los niveles de valorización del pasado ejercicio y buscando su aprovechamiento como subproductos.

Generación de residuos no peligrosos	2021	2022
kg/kg	0,0375	0,0300
Diferencia		-19,90 %

Generación de residuos peligrosos	2021	2022
kg/kg	0,000162	0,000144
Diferencia		-11,10 %

Generación de subproductos	2021	2022
kg/kg	0,022700	0,026100
Diferencia		14,90 %

*El porcentaje de cálculo se obtiene de los kilos facturados por las fábricas de Meres-Siero (Asturias), Utebo (Zaragoza) y Quintanar de la Orden (Toledo). No se incluye Argentina, Francia, Portugal ni Marruecos.*

# ESTADO DE INFORMACIÓN NO FINANCIERA 2021-2022



Evitar el desperdicio de alimentos y materias primas es también un objetivo esencial dentro de su gestión. Para ello, realizan un exhaustivo seguimiento de las mermas producidas en los procesos de fabricación, fomentando la economía circular y su aprovechamiento posterior para otros usos.

La reducción de volumen obtenida con la reciente instalación de una compactadora de cascarilla de cacao, contribuye a reducir la huella de carbono al optimizar el espacio del camión que transporta este subproducto para su aprovechamiento posterior. La donación de productos contribuye significativamente a la reducción del desperdicio de alimentos y, por ende, al impacto ambiental. Las entregas periódicas al Banco de Alimentos de Zaragoza ayudan a paliar las necesidades de los miembros más desfavorecidos de la comunidad en la que operan. A lo largo de este periodo, Grupo Lacasa ha entregado alrededor de 2 toneladas de diversos productos.

## Mejora continua en envases y embalajes

Se están llevando a cabo planes para reducir la cantidad de plástico en algunas referencias. La reducción del gramaje de uno de sus principales productos, es uno de los proyectos aplicados que ha favorecido la reducción de la puesta en el mercado de 7 toneladas de plástico anuales. También se está trabajando en la sustitución de los materiales plásticos existentes por materiales 100 % reciclables.

Determinadas sociedades de Grupo Lacasa tienen suscrito un contrato con Ecoembes para la puesta en el mercado de envases y embalajes susceptibles de reciclaje a la que contribuyen con las tasas que le corresponden con arreglo a los módulos establecidos. En el ejercicio 2022 Grupo Lacasa ha aportado 698.215 euros para favorecer el reciclaje.

## Uso sostenible de los recursos

Se promueve un consumo sostenible del agua en todas las empresas del grupo mediante cartelería en puntos clave.

Esta apuesta por la eficiencia de sus procesos, ha permitido reducir en los tres últimos años un 35 % en valores absolutos el consumo de este recurso, llevando a cabo una serie de acciones de mejora:

Buenas prácticas en el consumo de agua para limpieza de máquinas.

Formación y concienciación del personal en el uso racional de este recurso.

Estudio de consumos en cada una de las líneas de fabricación para la posterior elaboración de planes de reducción de consumos.

Consumo de agua	2021	2022
m3	71.865	50.450
m3/kg	0,0014	0,0010
Diferencia		-27,00 %

*El porcentaje de cálculo se obtiene de los kilos facturados por las fábricas de Meres-Siero (Asturias), Utebo (Zaragoza) y Quintanar de la Orden (Toledo). No se incluye Argentina, Francia, Portugal ni Marruecos.*

## Consumo de materias primas

Como consecuencia directa del crecimiento del volumen de fabricación, ha aumentado el consumo de materias primas.

La implementación de planes en cada una de las plantas de producción es trascendental para mejorar la eficiencia de los procesos y reducir las mermas asociadas a la producción, así como el uso racional de las materias primas empleadas.

# ESTADO DE INFORMACIÓN NO FINANCIERA 2021-2022



Para conseguir los objetivos, se realiza un seguimiento y análisis en detalle de cada una de las líneas, y se fomenta además entre sus grupos de interés el uso racional de los recursos.

Consumo de materias primas	2021	2022
kg/kg	1,0548	1,0766
Diferencia		2,10 %

*El porcentaje de cálculo se obtiene de los kilos facturados por las fábricas de Meres-Siero (Asturias), Utebo (Zaragoza) y Quintanar de la Orden (Toledo). No se incluye Argentina, Francia, Portugal ni Marruecos.*

## Consumo directo e indirecto de energía

Conscientes del impacto de un elevado consumo eléctrico, desde enero de 2022 la electricidad cuenta con garantías de ser 100 % de origen renovable. A lo largo del pasado año se llevaron a cabo planes de reducción del consumo energético y térmico en las oficinas y fábricas.

Consumo total energía	2021	2022
Electricidad kWh	33.418.244	25.946.666
Biomasa kWh	2.240.104	1.145.683
Gas natural kWh	23.110.647	14.193.408
Gasoleo fábricas kWh	23.792	24.657
<b>Total</b>	<b>58.792.787</b>	<b>41.310.414</b>

Consumo energía renovable	2021	2022
kWh	2.321.118	7.339.992
Diferencia		216,23 %

Consumo de energía eléctrica	2021	2022
kWh/kg	0,6497	0,5245
Diferencia		-19,30 %

Consumo de energía térmica	2021	2022
kWh/kg	0,4933	0,3106
Diferencia		-37,00%

*El porcentaje de cálculo se obtiene de los kilos facturados por las fábricas de Meres-Siero (Asturias), Utebo (Zaragoza) y Quintanar de la Orden (Toledo). No se incluye Argentina, Francia, Portugal ni Marruecos.*

## Medidas tomadas para mejorar la eficiencia energética

Grupo Lacasa se encuentra en pleno desarrollo de un plan de mejora de la eficiencia energética, incorporando equipos de medida y monitoreo de cada uno de los recursos en las líneas de producción para conocer así los puntos de mayor consumo y poder elaborar planes de reducción.

Además, se han llevado a cabo la sustitución de equipos de climatización y refrigeración por otros más eficientes, así como la sustitución de luminarias por lámparas de bajo consumo.

Se ha logrado reducir un 19.30 % el consumo eléctrico y un 37 % el consumo térmico en el conjunto de sus centros de producción y se sigue trabajando para mejorar la eficiencia y productividad de todos los procesos, lo que se traduce en un ahorro del consumo energético.

# ESTADO DE INFORMACIÓN NO FINANCIERA 2021-2022



A lo largo de 2022 se van a poner en marcha una serie de proyectos para mejorar la eficiencia energética de las instalaciones y disminuir el consumo de gas y electricidad:

**Sustitución** de cinco bombos de grageado por dos máquinas más eficientes desde el punto de vista energético, con mayor control de parámetros de proceso y mayor rendimiento productivo.

**Incorporación** de un nuevo depósito para la acumulación de vapor condensado, que hará que disminuya el consumo de agua y gas natural para producir vapor.

**Reemplazo** de la carpintería exterior de oficinas por ventanas más eficientes con vidrios bajo emisivos con el objetivo de reducir pérdidas de calor y energía.

## Uso de energías renovables

Dentro de los proyectos para el próximo año se encuentra el de incorporación de placas solares en todos los centros de producción y almacenes logísticos. Con ello se afianza su compromiso con la sostenibilidad mediante el cambio hacia recursos renovables.

## Consumo de combustible en vehículos asociados a Grupo Lacasa

Actualmente, se cuenta con 50 vehículos híbridos dentro de la flota comercial y se continúa con el compromiso de seguir sustituyéndolos por modelos más eficientes.

La cantidad de combustible en vehículos ha aumentado debido a la reactivación del mercado tras la pandemia.

Consumo de combustible	2021	2022
L/kg	0,0034	0,0039
Diferencia		14,30 %

## Cambio climático

La huella de carbono hace referencia a la cantidad de gases de efecto invernadero (GEI) emitidos de manera directa o indirecta por una persona, producto, empresa u organización. En Grupo Lacasa trabajan para que sus procesos de fabricación sean cada vez más eficientes y causen el mínimo daño en el medio ambiente. Para ello, miden y evalúan el impacto en cada una de sus fábricas para reducir así la cantidad de gases de efecto invernadero que emite.

Algunas de las medidas implementadas para disminuir sus emisiones son:

Utilización de biomasa en la planta de Quintanar de la Orden (Toledo).

Energía eléctrica desde enero de 2022 con garantías de procedencia 100 % renovable.

Instalación de equipos de refrigeración más eficientes, lo que ha hecho que las emisiones por consumo de gases fluorados hayan disminuido.

Flota comercial de vehículos híbridos.

Autocontrol de los focos reglamentarios para comprobar que las emisiones se encuentran por debajo de los valores permitidos.

Apuesta por proveedores y gestores de residuos locales.

Fomento de la movilidad sostenible entre los empleados.

Todo ello ha hecho que reduzcan la huella de carbono un 18,60 % en los alcances 1 y 2.

# ESTADO DE INFORMACIÓN NO FINANCIERA 2021-2022



Emisiones a la atmósfera: alcance 1+2 (1)	2021	2022
t CO2/Kg	0,0003	0,0002
Diferencia		-18,60 %

1. Calculadora web de MITECO

Emisiones de GEI	Alcance 1	Alcance 2
(t CO2 eq)	4.390	6.121
<b>Total</b>		<b>10.512</b>

*Alcance 1, se incluyen las emisiones de instalaciones fijas, consumo de gases refrigerante y emisiones asociadas a los vehículos propiedad de Grupo Lacasa.*

*Alcance 2, incluye las emisiones por consumo de electricidad en edificios.*

## Protección de la biodiversidad

Dado que las plantas de producción se encuentran ubicadas en zonas industriales, no existe un impacto por su actividad que pueda afectar a la biodiversidad.

## UN GRAN EQUIPO

Todos los empleados deben poner el máximo cuidado en preservar la imagen y reputación de la compañía en todas sus actuaciones profesionales manteniendo un comportamiento ético y evitar cualquier conducta que, aun sin violar la ley, pueda perjudicar la reputación de la empresa y afectar de manera negativa a sus intereses y su imagen pública.

Desde el inicio de la pandemia y con el objetivo de facilitar la atención y cuidado de hijos y familiares, así como cualquier otra circunstancia personal que pudiera derivarse, se pusieron en marcha medidas especiales como la adaptación de horarios y turnos. También se reforzaron las acciones preventivas en todas las instalaciones con tratamientos de desinfección para garantizar la eliminación del virus en todas las zonas interiores y exteriores, refuerzo de los servicios de limpieza, implantación de equipos de protección individual para los trabajadores de las plantas de producción y de la red comercial, refuerzo del distanciamiento para evitar contactos, colocación de mamparas de separación en puestos de trabajo y un incremento de la comunicación mediante cartelera, pantallas y de whatsapp.

## Políticas y compromisos

Grupo Lacasa se compromete a **ofrecer** un entorno de trabajo motivador, en el que los profesionales puedan sentirse orgullosos de su contribución y de su pertenencia a la organización, **facilitar** y promover el desarrollo profesional y personal, la igualdad de oportunidades y la conciliación de la vida laboral y personal y **reforzar** su actuación en el ámbito de la salud laboral.

Ninguna persona será discriminada ni se permitirá ninguna forma de abuso o acoso por motivos de raza, discapacidad, religión, ideología, orientación sexual, edad, nacionalidad o sexo.



# ESTADO DE INFORMACIÓN NO FINANCIERA 2021-2022



## Empleo

Todos los datos facilitados corresponden a España. No se incluye Argentina, Francia, Portugal ni Marruecos.

### Distribución de trabajadores

Plantilla a cierre de ejercicio 31/03/2022	2021	2022
Mujeres	360	386
Hombres	360	364

Plantilla media	2021	2022
Total	722	750
Porcentaje mujeres	49 %	52 %
Porcentaje hombres	51 %	48 %

Plantilla media por sexo	2021	2022
Mujeres	355	390
Hombres	367	360

Plantilla media por edad	2021	2022
<25	25	24
26-40	240	231
>40	457	495

Plantilla media por categoría profesional	2021	2022
Dirección	41	35
Técnicos	236	231
Otros	445	484

Plantilla media por modalidad de contrato	2021	2022
Indefinido	558	536
Fijo discontinuo	85	86
Eventuales	79	128

## Contratos

Dado que existe un número relevante de contratos temporales y la actividad presenta estacionalidad, los datos aportados son promedio.

Por sexo	2021	
	Mujeres	Hombres
Indefinido	237	321
Fijo discontinuo	68	17
Eventuales	50	29

	2022	
	Mujeres	Hombres
	235	332
	68	10
	91	14

Por edad	2021	
	Mujeres	Hombres
<25	9	16
26-40	116	124
>40	230	227

	2022	
	Mujeres	Hombres
	11	13
	119	112
	264	231

Por categoría profesional	2021	
	Mujeres	Hombres
Dirección	6	35
Técnicos	94	142
Otros	255	190

	2022	
	Mujeres	Hombres
	6	29
	106	125
	282	202

# ESTADO DE INFORMACIÓN NO FINANCIERA 2021-2022



## Despidos

Se incluyen los despidos objetivos y disciplinarios.

Por sexo	2021	2022
Mujeres	4	3
Hombres	5	4

Por edad	2021	2022
<25	0	0
26-40	1	1
>40	8	6

Por categoría profesional	2021	2022
Dirección	0	0
Técnicos	0	0
Otros	9	7

Por modalidad de contrato	2021	2022
Indefinido		7
Fijo discontinuo		0
Eventuales		0

## Retribución media

Se contempla tanto la retribución variable como la fija.

Retribución variable: en 2021 se incluye el incentivo cobrado en 2021 y devengado en 2020.

Retribución fija: Incluye salario teórico, rendimientos en especie y prima de seguro.

Por edad	2021	2022
<25	14.687 €	14.858 €
26-40	18.688 €	18.906 €
>40	22.510 €	22.772 €

Por categoría profesional	2021	2022
Dirección	81.139 €	80.945 €
Técnicos	27.220 €	28.183 €
Otros	15.796 €	16.475 €

Por sexo	2021	2022
Mujeres	23.360 €	23.390 €
Hombres	28.331 €	27.850 €

## Brecha salarial

Por categoría profesional	2021	2022
Dirección	0,08	0,08
Técnicos	0,23	0,23
Otros	0,14	0,12

## Implantación de políticas de desconexión laboral

Grupo Lacasa fomenta una política de desconexión laboral por la que sus trabajadores procurarán:

**Evitar** las convocatorias de formación, reuniones, presentaciones, información, etcétera, fuera de la jornada laboral ordinaria diaria de cada trabajador.

**Convocar** las sesiones indicadas en el párrafo anterior con la antelación suficiente para que las personas puedan planificar su jornada.

**Incluir** en las convocatorias la hora de inicio y finalización, así como toda la documentación que vaya a ser tratada con el fin de que se puedan visualizar y analizar previamente y las reuniones no se dilaten más de lo establecido.

# ESTADO DE INFORMACIÓN NO FINANCIERA 2021-2022



Con el fin de que el derecho a la desconexión digital y laboral sea efectivo, se garantiza que las personas que ejerzan ese derecho no se vean afectadas por ningún tipo de sanción ni se vean perjudicadas en sus evaluaciones de desempeño ni en sus posibilidades de promoción.

## Trabajadores con discapacidad

	2021	2022
Porcentaje sobre plantilla	2.08 %	2.40 %
N.º de trabajadores	15	18

## Organización del trabajo

Grupo Lacasa promueve el equilibrio entre el esfuerzo requerido para la consecución del éxito en la misión de la organización y las necesidades sociofamiliares de las personas, potenciando políticas tendentes a facilitar la conciliación de la vida laboral y familiar, teniendo en cuenta la especificidad de su actividad.

En base a las funciones específicas de cada puesto, existe una cultura de organización del tiempo que implanta medidas destinadas a facilitar el disfrute de la conciliación y fomentar el ejercicio corresponsable por parte de ambos progenitores: turnos, gestión de horas extra, flexibilidad en la jornada laboral...

## Número de horas de absentismo

Se incluyen las bajas médicas tanto por contingencia común como por contingencia profesional.

Durante este periodo, no ha habido ninguna baja por enfermedad profesional.

	2021	2022
Número de horas	36.828	45.288

## Salud y seguridad

Tal y como está establecido por la Ley 31/1995, de 8 de noviembre, de prevención de riesgos laborales, se dispone de un Comité de Seguridad y Salud que se reúne con una periodicidad de tres meses para la consulta regular de las actuaciones de la empresa en materia de prevención de riesgos. Este comité está compuesto por el delegado de prevención, representantes de la empresa y representantes de los trabajadores.

## Política de prevención de riesgos laborales

Grupo Lacasa tiene establecida una política de prevención de riesgos laborales (PRL) para velar por el derecho fundamental de protección a la vida, la integridad y salud de sus empleados, así como de los autónomos y trabajadores pertenecientes a otras empresas que pueden ejercer su actividad profesional en sus centros de trabajo. La prevención de riesgos laborales se integra en todos los niveles jerárquicos de la empresa, de forma que tanto los órganos directivos como los trabajadores asuman las responsabilidades que tengan en la materia, entendiendo que para realizar el trabajo correctamente se debe tener en cuenta el prisma de la seguridad.

Esta política preventiva por la empresa afecta al 100 % de la plantilla y se materializa en:

Garantizar a los trabajadores una información y formación adecuada sobre los riesgos generales y específicos existentes en los centros de trabajo mediante cursos formativos para el desempeño correcto de sus funciones en su entorno de trabajo.

# ESTADO DE INFORMACIÓN NO FINANCIERA 2021-2022



A la hora de tomar medidas preventivas se tendrá en cuenta la evolución de la técnica, con el fin de procurar disponer de los sistemas de protección más idóneos en cada circunstancia. Se adecuarán los aspectos materiales a las condiciones de cada trabajador y se preverán las distracciones o imprudencias no temerarias que se pudieran cometer.

La empresa pone a disposición de sus trabajadores los medios necesarios para la vigilancia periódica de su estado de salud en función de los riesgos inherentes al trabajo.

La empresa asumirá el modelo de prevención participativo, basada en el derecho de los trabajadores a ser parte activa en todo aquello que pueda afectar a su salud en el trabajo y permita tomar las acciones necesarias para su protección. Para ello, se dispondrán de los cauces representativos establecidos legalmente y de aquellos otros creados a tal efecto.

Trabajar con seguridad es condición de empleo, considerándose como grave cualquier incumplimiento de normativa externa o interna que pueda generar daños a la salud.

Las **formación y comunicación continua** sobre la salud y la seguridad son dos pilares muy importantes para conseguir implementar un entorno de trabajo seguro y saludable. Entre las diferentes acciones realizadas a lo largo de este periodo, que ayudan a mejorar los hábitos personales y laborales, cabe destacar:

Campaña divulgativa sobre el de cáncer de piel.

Campaña informativa y cursos prácticos de autoexploración para la prevención del cáncer de mama.

Campaña informativa y práctica de reanimación cardiopulmonar (RCP).

Campaña de espalda sana en la que se ha concertado visitas con un fisioterapeuta para todo el personal interesado.

Campaña de hábitos saludables: campaña impulsada por Adecco para aprender a mejorar la salud laboral, la gestión del tiempo y el estrés tras la pandemia.

Campaña ergonomía: con la colaboración de MAS Prevención se ha realizado una revisión de los puestos de trabajo de las plantas de Utebo (Zaragoza) con el fin de elaborar un informe ergonómico. Cabe destacar las siguientes mejoras:

Revisiones posturales periódicas junto con el servicio médico interno.

Revisión de puestos de oficinas implementando la colocación de soportes de pantalla para ajustar correctamente la altura.

Revisión de puestos de producción corrigiendo posturas y estudiando y revisando los posibles medios técnicos disponibles.

Como mejora, se ha adquirido un adaptador específico para una carretilla elevadora. Asimismo, se están realizando pruebas con exoesqueletos pasivos.

## Accidentes de trabajo

Los accidentes con baja han aumentado respecto a 2021 pero la gravedad de los mismos ha sido leve. Por lo tanto, la duración de este periodo ha sido similar a años anteriores.

### Tipos de accidentes

N.º de accidentes de trabajo con baja	32
Accidentes in itinere	6

### Número de accidentes con baja

Mujeres	15
Hombres	17

# ESTADO DE INFORMACIÓN NO FINANCIERA 2021-2022



Dado el sistema de gestión interna, los datos de índice de frecuencia e índice de gravedad se ofrecen desagregados.

Índice de frecuencia	Oviedo	Toledo	Zaragoza
Total	24,72	0	32,47
Mujeres	18,13	0	33,79
Hombres	34,57	0	31,34

Índice de gravedad	Oviedo	Toledo	Zaragoza
Total	1,72	0	0,92
Mujeres	0,53	0	0,89
Hombres	3,82	0	0,95

## Relaciones sociales

Grupo Lacasa cuenta con cinco comités formados por un total de 25 trabajadores elegidos cada 4 años por sufragio personal y secreto: Chocolates del Norte, Comercial Chocolates Lacasa, Ibercacao, Lacasa y Mauri.

Los diferentes comités mantienen reuniones periódicas con todas las secciones sindicales que tienen representación y se les informan de los cambios relevantes en los términos previstos en la legislación vigente en cada momento.

Desde el inicio de la pandemia se estableció un Comité de Crisis con el objeto de definir el protocolo de actuación a seguir ante un posible contagio en todas sus instalaciones. Se mantienen las reuniones periódicas para abordar las acciones necesarias a implementar en cada momento, tanto de carácter técnico como organizativo, con el objetivo fundamental de velar por la seguridad y salud de las personas y garantizar el servicio a los clientes. Además, se dispone de un correo electrónico [dudascoronavirus@lacasa.es](mailto:dudascoronavirus@lacasa.es) para que cualquier trabajador envíe su consulta sobre este asunto.

## Porcentaje de empleados cubiertos por convenio colectivo por país

El 100 % de los empleados de España están cubiertos por un convenio colectivo propio.

## Formación

Dado que es primordial que todos los empleados tengan los conocimientos necesarios para el correcto desempeño de sus funciones, la compañía fomenta el desarrollo profesional mediante programas de formación continua adecuada a sus puestos de trabajo. Para ello, Grupo Lacasa ha destinado 133.830 euros en el último ejercicio fiscal.

### Horas de formación por categoría profesional

Por edad	2022
<25	85
26-40	5.642
>40	7.838

Por categoría profesional	2022
Dirección	950
Técnicos	8.547
Otros	4.068

Por sexo	2022
Mujeres	5.883
Hombres	7.682

# ESTADO DE INFORMACIÓN NO FINANCIERA 2021-2022



## Accesibilidad

En el ámbito de la discapacidad se mantiene un doble objetivo: incrementar la empleabilidad y visibilidad de las personas con discapacidad y aumentar las compras responsables. Este año la cuota de personas con discapacidad ha alcanzado el 2.40 % de la plantilla.

Asimismo, la asociación con entidades de inserción laboral sigue siendo una importante fuente de recursos para facilitar la incorporación al mundo laboral de personas con discapacidad. Estas son algunas de las más relevantes que se han llevado a cabo a lo largo de este periodo:

### ASPRODIG

Mediante el convenio de colaboración con Asprodig, entidad perteneciente a la Confederación Nacional de Asociaciones que presta servicios a personas con discapacidad intelectual (Plena Inclusión Castilla La Mancha), se realizó un contrato laboral a uno de sus alumnos para trabajar en la tienda de Ibercacao en Quintanar de la Orden (Toledo) durante un periodo de tres meses. La experiencia fue muy gratificante y se considera realizar nuevas acciones similares. <https://asprodig.org/>

### FUNDACIÓN ADECCO

Entidad sin ánimo de lucro cuyo principal objetivo es la inserción en el mercado laboral de las personas que encuentran más dificultades a la hora de acceder al mercado laboral: personas con discapacidad, mayores de 45 años parados de larga duración, mujeres con responsabilidades familiares no compartidas o víctimas de violencia de género, y otros grupos en riesgo de exclusión social.

En junio, en el almacén logístico de la planta de Utebo, un alumno con discapacidad realizó las 100 horas de prácticas en manipulación de cargas con transpaletas manuales de forma correcta y segura. Se trata de la segunda parte del programa formativo para que los alumnos realicen un buen aprovechamiento de la parte teórica. El curso impartido por Adecco pretende formar a sus alumnos para la realización de operaciones auxiliares de almacén bajo la supervisión de un responsable, siguiendo las instrucciones recibidas y aplicando los procedimientos y equipos adecuados, en condiciones de productividad y respetando la normativa de seguridad, salud y prevención de riesgos. <https://fundacionadecco.org/>

Grupo Lacasa mantiene la contratación de bienes y servicios a centros especiales de empleo. Fruto de su compromiso con la inclusión laboral, se firman diversos convenios de colaboración con entidades sociales para fomentar la integración sociolaboral y el empleo de personas con discapacidad. Con iniciativas como ésta, se pretende generar un entorno de igualdad y no discriminación que fomente las posibilidades de atracción y retención de personas con discapacidad. Desde hace años se mantiene la compra de bienes y servicios con los centros Stylepack y Atades de Zaragoza.

## Igualdad

Grupo Lacasa es consciente de que su principal activo son sus empleados y, por ello, apuesta por mantener unas relaciones laborales adecuadas y estables en un marco de igualdad de oportunidades que permitan crecer profesionalmente, invirtiendo en su formación y potenciando el talento.

Tal y como se registra en puntos anteriores, la plantilla media está muy equilibrada con un 52 % de mujeres y un 48 % de hombres contratados. Respecto a la Alta Dirección, el Consejo de Administración de Corporación Chocolates Lacasa, S.L. está formado por 2 mujeres y 3 hombres y el Consejo de Administración de Lacasa S.A. lo integran 5 mujeres y 4 hombres.

# ESTADO DE INFORMACIÓN NO FINANCIERA 2021-2022



## Plan de Igualdad

Los objetivos planteados en los planes de igualdad de las empresas de Grupo Lacasa se llevan a cabo con una labor continua de formación y sensibilización y pretenden garantizar la igualdad en el acceso, participación y permanencia en todos los procesos de selección, promoción, formación, desarrollo de carrera profesional, remuneración, prevención de riesgos laborales y conciliación de la vida laboral y personal para todas las trabajadoras y trabajadores. A estos efectos, los objetivos de cada una de las áreas de actuación son los siguientes:

### Selección

Garantizar la igualdad de trato y oportunidades en la selección para el acceso en la empresa, revisando documentación, procedimientos y comunicación, e implantando acciones positivas que promuevan el equilibrio en la presencia de mujeres y hombres en la estructura de la plantilla a todos los niveles.

### Promoción y desarrollo profesional

Promover y garantizar la igualdad de oportunidades directa e indirecta entre hombre y mujeres en el proceso de promoción y desarrollo profesional.

### Formación

Acercar el conocimiento de las acciones formativas a la plantilla y mejorar su acceso a la formación dirigida al desarrollo profesional e implantar acciones formativas en igualdad de trato y oportunidades.

### Retribución

Garantizar la transparencia del sistema retributivo de la empresa y la adecuación del mismo a los principios de igualdad en función del puesto de trabajo y valoración.

### Conciliación vida laboral y personal

Promover la igualdad de oportunidades de toda persona dentro de la empresa en todos los momentos de su vida laboral, garantizando el acceso y ejercicio de medidas de conciliación entre su vida laboral y personal.

### Comunicación

Asegurar que la comunicación interna y externa promueve una imagen igualitaria de mujeres y hombres y garantizar que los medios de comunicación internos y sus contenidos sean accesibles a toda la plantilla.

### Acoso sexual y por razón de sexo

Asegurar que los trabajadores y las trabajadoras disfruten de un entorno de trabajo libre de todo tipo de situaciones de acoso e intimidaciones y en el que la dignidad de las personas sea un valor defendido y respetado.

### Prevención de Riesgos Laborales y Salud

Introducir la perspectiva de género en la política y herramientas de prevención de riesgos laborales con el fin de adaptarlas a las necesidades y especificidades de los trabajadores.

## Protocolo de acoso moral y sexual

En la convicción de que la cultura y valores de Grupo Lacasa están orientados hacia el respeto de la dignidad de las personas que integran su organización, existe un protocolo de actuación para la prevención y tratamiento del acoso en la empresa, a través del cual se definen las pautas que deben regir para, por un lado, prevenir y, por otro lado, corregir, en su caso, este tipo de conductas.

# ESTADO DE INFORMACIÓN NO FINANCIERA 2021-2022



## Grupo Lacasa considera:

Que la dignidad es un derecho inalienable de toda persona y cualquier manifestación de acoso en el trabajo es inaceptable.  
Que el acoso en el trabajo contamina el entorno laboral, y puede tener un efecto negativo sobre la salud, el bienestar, la confianza, la dignidad y el rendimiento de las personas que lo padecen.

Que toda la plantilla debe contribuir a garantizar un entorno laboral en el que se respete la dignidad de las personas.

Que el acoso en el trabajo es un comportamiento indebido, por lo que la empresa en su conjunto debe actuar frente al mismo, al igual que hace con cualquiera otra forma de comportamiento inadecuado y que incumbe a toda la plantilla la responsabilidad de cumplir con las disposiciones del presente protocolo.

Que el acoso y las falsas denuncias de acoso en el trabajo son una manifestación de intimidación intolerable.

## Grupo Lacasa declara:

Que toda la plantilla tiene derecho a ser tratada con dignidad y respeto.

Que está expresamente en contra y no permitirá situaciones de acoso en el trabajo, con independencia de quién sea la víctima o la persona acosadora en la situación denunciada.

Que cualquier miembro de la plantilla tiene derecho a presentar denuncias si el hecho se produce.

## Grupo Lacasa insta:

A la Dirección y a las demás personas con mando sobre equipos de personas, a aplicar estos principios y a emprender las acciones necesarias para garantizar su cumplimiento, velando para que las personas a su cargo no sean víctimas de acoso en el trabajo.

A toda la plantilla, a observar el presente código de conducta, a velar por que todas las personas sean tratadas con respeto y dignidad y a utilizar este protocolo de manera responsable.

## Grupo Lacasa se compromete:

Informar a toda la plantilla sobre el contenido del presente protocolo y sensibilizar en los valores de respeto a la dignidad sobre los que se inspira.

Integrar en la gestión de recursos humanos las actuaciones para la prevención y resolución de situaciones de acoso, poniendo los medios a su alcance para evitar situaciones de acoso en el trabajo.

Investigar con total confidencialidad las situaciones de acoso que se produzcan, tramitando con la debida consideración, seriedad y prontitud las denuncias que se presenten.

Establecer cauces para que todas las personas que puedan sufrir acoso en el trabajo puedan denunciar dicho comportamiento, disponiendo de los procedimientos adecuados para, si se produce, tratar el problema y evitar que se repita, garantizando, el derecho a invocar dichos procedimientos.

Proteger a las personas de las posibles represalias por haber presentado la denuncia de acoso o haber testificado.

Proporcionar la ayuda que se considere necesaria para la víctima.

Adoptar medidas disciplinarias contra la persona acosadora, quien ejerza esta práctica y contra quien presente falsas denuncias.



# ESTADO DE INFORMACIÓN NO FINANCIERA 2021-2022



## DERECHOS HUMANOS

El compromiso de las empresas que forman parte de Grupo Lacasa persigue que la conducta de todos los colaboradores sea respetuosa con los derechos humanos, sociales y laborales conforme a los estándares internacionales que incluyen la Declaración Universal de los Derechos Humanos, el Pacto Mundial de las Naciones Unidas y los principios de actuación y las recomendaciones para el desarrollo de la actividad de negocios publicados por las Naciones Unidas, la Organización para la Cooperación y Desarrollo Económico (OCDE) y la Organización Internacional del Trabajo (OIT).

Para garantizar que en la cadena de suministro las prácticas comerciales son sostenibles y se encuentran a la altura de sus valores corporativos, se dispone de varias certificaciones de organismos internacionales, que dan un plus de credibilidad y transparencia a sus marcas.

### RAIN FOREST

La certificación Rain Forest asegura que el producto es elaborado utilizando métodos que apoyan los tres pilares de la sostenibilidad: social, económico y ambiental.

### FAIRTRADE

Con la certificación Fairtrade, se manifiesta el compromiso de dar prioridad a los derechos humanos, los precios justos y las prácticas agrícolas sostenibles que protegen el medioambiente.

### RSPO (Round Table on Sustainable Palm Oil)

Es un sistema de certificación de aceite sostenible que establece criterios y sistemas de auditoría que pretenden garantizar que la producción respete los derechos laborales y de las comunidades indígenas, que no se ocupen nuevas zonas de elevado valor medioambiental y que no se amenace la biodiversidad.

## PREVENCIÓN DE CORRUPCIÓN Y SOBORNO

Grupo Lacasa tiene implementada las medidas necesarias para luchar contra la corrupción y distinguirse por su actuación ética, profesional y de buena fe, cumpliendo con la normativa legal y los principios de ética profesional.

### **Medidas adoptadas para prevenir la corrupción y el soborno**

La información económico-financiera refleja fielmente su realidad económica, financiera y patrimonial, acorde con los principios de contabilidad generalmente aceptados y las normas internacionales que sean aplicables.

Una de las medidas para luchar contra el blanqueo de capitales se encuentra en su sistema de gestión financiera, que cuenta con procesos de pagos y cobros mediante transferencias bancarias e instrumentos de pago nominativos que garantizan su trazabilidad.

### **Aportaciones a fundaciones y entidades sin ánimo de lucro**

No consta que se produzca ninguna contribución a partidos y/o representantes políticos.

# ESTADO DE INFORMACIÓN NO FINANCIERA 2021-2022



## SOCIEDAD

Durante la situación de alerta sanitaria originada por la pandemia, se establecieron dos objetivos prioritarios: **preservar** la salud de sus trabajadores y la **continuidad** de la actividad como sector esencial de la economía, garantizando la seguridad alimentaria de sus productos.

### Políticas y compromisos

Cumpliendo con su responsabilidad como empresa, Grupo Lacasa desarrolla actuaciones para mejorar la cohesión social, el fortalecimiento cultural y la sostenibilidad ambiental de los territorios y comunidades allá donde desarrolla su actividad.

### Compromisos de la empresa con el desarrollo sostenible

Una correcta integración de los criterios éticos, sociales y ambientales es la clave en el desarrollo de su actividad. Por ello, unos de sus objetivos prioritarios es impulsar una actuación respetuosa y sostenible con las personas y el entorno.

### Impacto de la actividad en el empleo y el desarrollo local

Con la adquisición de bienes y servicios a proveedores locales de las localidades donde tienen sus plantas, Grupo Lacasa contribuye al desarrollo local generando riqueza en la región.

El descuento ofrecido a los empleados de Ibercacao por la compra de productos en establecimientos de proximidad es uno de los acuerdos alcanzados con entidades y negocios locales de Quintanar de la Orden (Toledo). Estas alianzas tienen un impacto directo en el territorio favoreciendo la dinamización del comercio local.

### Impacto de la actividad en las poblaciones locales y el territorio

Grupo Lacasa se mantiene implicado con la sociedad mediante donaciones de producto principalmente a entidades que llevan a cabo diferentes acciones solidarias y con asociaciones benéficas dirigidas a los colectivos más desfavorecidos y vulnerables. También el deporte y la cultura son dos focos a los que se apoya con la aportación de producto a los participantes en los diferentes eventos, tanto de adultos como de niños.

Este año se han entregado más de 10 toneladas de diversos productos.

### CAMPAÑA DE RECOGIDA DE ALIMENTOS

En diciembre se llevó a cabo una campaña interna de recogida de alimentos para las entidades de Cruz Roja y Cáritas con el fin de ayudar a cubrir el aumento de solicitudes de ayuda a la población más necesitada. En esta campaña se donaron gran cantidad de alimentos como legumbres, pastas, arroces o latas de conserva, entre otros.

### ILUMINÁFRICA

En diciembre, la marca Conguitos patrocinó la VII edición de microrrelatos solidarios convocada por la Fundación Ilumináfrica (<https://iluminafrika.com/>). Fundación sin ánimo de lucro constituida hace 14 años y formada principalmente por oftalmólogos de Aragón con el objetivo de luchar contra la 'ceguera evitable' (por ejemplo, provocada por simples cataratas) en los países más pobres de África.

Para participar en este concurso, había que elaborar un microrrelato de 1.500 caracteres como máximo en torno a la ceguera, cooperación o África, siendo uno de los premios un lote de Conguitos valorado en 500 euros.

# ESTADO DE INFORMACIÓN NO FINANCIERA 2021-2022



## BANCO DE SANGRE Y TEJIDOS DE ARAGÓN

Periódicamente, en las instalaciones de Utebo (Zaragoza) se pone a disposición del Banco de Sangre de Zaragoza, un espacio para que las unidades móviles puedan realizar la extracción de sangre a los trabajadores y personas voluntarias del entorno, con el propósito de ayudar a que haya suministros suficientes de sangre durante todo el año.

## JORNADA MEDIOAMBIENTAL DE REFORESTACIÓN

En la apuesta por el cuidado del medio ambiente y con la colaboración del área medioambiental del Ayuntamiento de Quintanar de la Orden (Toledo), se organizó una jornada al aire libre de sensibilización medioambiental y plantación de árboles con los empleados de la planta de Ibercacao acompañados de sus hijos pequeños.

La jornada fue dirigida por Pepe Plana, reconocido ingeniero agrícola y paisajista, siendo uno de los comunicadores de Jardinería, Huerto y Medio Ambiente más popular en los medios de comunicación más relevantes de la radio y la televisión desde hace 25 años.

## HEALTHY CITIES BY SANITAS

Con el objetivo de tener ciudades más sostenibles y fomentar hábitos de vida saludables, Sanitas puso en marcha esta acción en la que los pasos realizados por los trabajadores de las empresas participantes se convertían en árboles. Esta sexta edición del proyecto finalizó logrando más de 2.000 millones de pasos dados por 250.000 empleados de las 80 empresas participantes. La participación de los empleados de Grupo Lacasa ayudó a poder realizar esta acción cuya donación se destinó a cuatro proyectos: el 'Bosque Metropolitano' de Madrid, 'Madrid Replanta' y la replantación de bosques en el paraje de Vallgrassa en Barcelona y en Cortés de Pallás, en Valencia.

## CRISIS HUMANITARIA EN UCRANIA

Ante la crítica situación vivida en Ucrania por la invasión del ejército ruso en febrero, Grupo Lacasa reaccionó rápidamente con el envío de 1.800 kg de chocolate. Paralelamente, se organizaba una campaña de recogida de materiales de primera necesidad: ropa de invierno, medicamentos, sacos, mantas, comida para bebés, artículos de higiene, comida para animales... En total se consiguió recopilar alrededor de 6 toneladas que fueron enviadas por su distribuidor europeo Interfresh Export, S.L, directamente a Lublín (Polonia), con destino a Leópolis (Ucrania).

Otras acciones realizadas de ayuda a Ucrania:

Campaña de recogida de medicamentos en colaboración con el Convento de los Padres Franciscanos de Quintanar de la Orden (Toledo).

Aportación de producto para el traslado de 400 refugiados organizado por la Asociación de Voluntarios de Caixabank.

Colaboración con la Carrera Virtual solidaria organizada por El Periódico de Aragón, con el objetivo de recaudar fondos destinados a ayudar a los refugiados.

Entrega de producto a la ONG Policía Solidaria para llevar ayuda humanitaria y a la vuelta regresar con mujeres y niños refugiados que desean instalarse en Aragón en colaboración con la asociación de residentes ucranianos en Aragón

# ESTADO DE INFORMACIÓN NO FINANCIERA 2021-2022



## Grupos de interés

Un diálogo constante y fluido con los grupos de interés permite conocer sus necesidades y conseguir los objetivos estratégicos apostando por una comunicación directa. En este informe se han identificado y priorizado los grupos de interés en función de su importancia para la organización.

## Clientes y consumidores

Se engloba tanto a los clientes como a los consumidores finales. El diálogo se puede establecer por variadas vías: escucha activa a través del servicio de atención al cliente, gestión de reclamaciones, correo electrónico, asistencia a ferias y foros sectoriales, acceso al informe de estado de información no financiera (EINF), campañas de comunicación en prensa, televisión y medios digitales, realización de catas para valoración y mejora de productos, redes sociales, reuniones, visitas comerciales y webs del grupo.

## Proveedores

El diálogo con la cadena de suministro se realiza por correo electrónico, escucha activa, asistencia a ferias y foros sectoriales, disposición del EINF, acceso a la plataforma del portal de compras, reuniones y visitas comerciales.

## Empleados

Los canales de comunicación pueden variar en cada una de las empresas de Grupo Lacasa: buzón de sugerencias a disposición de todos los empleados en diferentes ubicaciones que facilitan el anonimato, correo electrónico, acceso a la intranet y portal de empleado, reuniones con los representantes de los trabajadores, reuniones y eventos internos, revista de empresa, tableros de anuncios y pantallas.

## Sociedad

El diálogo con la sociedad permite llevar a cabo numerosas acciones de colaboración y patrocinios y ayuda a conocer las tendencias y necesidades actuales. La comunicación se logra con la asistencia a eventos, correo electrónico, redes sociales, teléfono y web corporativa.

## Organismos reguladores

Se mantiene una comunicación fluida a través de circulares, correo electrónico y reuniones sectoriales

## Accionistas

Se establece una relación basada en la confianza, transparencia en la información y la puesta en común de conocimientos y experiencias para alcanzar objetivos comunes. Al tratarse de una empresa 100 % familiar se prioriza la escucha directa, el diálogo en reuniones periódicas y la comunicación por distintos medios.

## Las acciones de asociación o patrocinio

Conscientes de su impacto social, Grupo Lacasa siempre ha entendido la economía colaborativa como uno de los pilares estratégicos de los negocios sostenibles. Para ello, se forjan alianzas con empresas, asociaciones, ONG e instituciones académicas con las que colaborar a la hora de superar retos y alcanzar nuevas vías de negocio.

Estas son algunas de las organizaciones y asociaciones del sector que les impulsan a acceder a nuevos mercados e incorporar nuevas tecnologías:

# ESTADO DE INFORMACIÓN NO FINANCIERA 2021-2022



## ADEA

Asociación de Directivos y Ejecutivos de Aragón, fue fundada con el objetivo permanente de informar y debatir sobre los temas de presente y futuro.

## AECOC

Con más de 30.000 empresas asociadas, es una de las mayores asociaciones empresariales del país y la única que reúne a todos los agentes de la cadena de valor, desde productores y fabricantes, a operadores logísticos y distribuidores.

## AEFA

Asociación independiente y sin ánimo de lucro constituida a iniciativa de empresarios familiares aragoneses para representar los intereses de la Empresa Familiar en Aragón.

## AIAA

Asociación empresarial que representa a empresas alimentarias de Aragón, formada por más de 160 empresas alimentarias de todos los subsectores agroalimentarios, marcas de calidad y denominaciones de Origen de Aragón.

## AINIA

Centro tecnológico constituido en 1987 como asociación privada sin fines lucrativos que trabajan para impulsar la competitividad de las empresas a través de la innovación.

## APD

Comunidad global de directivos enfocada a la formación, networking y conocimiento en un ecosistema exclusivo

## CALIDALIA

Agrupación de las principales empresas de alimentación, bebidas y gran consumo de España.

## CÁMARA DE COMERCIO DE ZARAGOZA Y CÁMARA DE COMERCIO DE TOLEDO

Corporaciones de derecho público que tienen como misión la representación, promoción y defensa de los intereses generales del Comercio, la Industria y los Servicios.

## CRE10000

Contribuye al desarrollo del modelo productivo español, para que evolucione hacia un modelo basado en empresas con más valor añadido, más innovadoras, más competitivas e internacionalizadas.

## ECOEMBALAJES

Organización sin ánimo de lucro que cuida del medioambiente a través del reciclaje y el ecodiseño de los envases.

## EDEM

Escuela de negocios con más de 15 años de experiencia en la formación de directivos y empresarios con un mismo objetivo: potenciar en la sociedad el espíritu empresarial, la cultura del esfuerzo y el liderazgo.

## FORO DE MARCAS RENOMBRADAS

Alianza público-privada creada para defender la importancia de la marca y de la internacionalización para las empresas y para la economía española.

## LES ESPAÑA-PORTUGAL

Asociación orientada a la práctica profesional y de negocio de empresas públicas y privadas.

## PRODULCE

La Asociación Española del Dulce se crea con la misión específica de representar y defender los intereses de un sector que comprende las categorías de caramelos y chicles, chocolate y derivados del cacao, galletas, turrónes y mazapanes, y pastelería.

# ESTADO DE INFORMACIÓN NO FINANCIERA 2021-2022



## Formación y apoyo al empleo

Conocedores de la importancia de apoyar a las entidades de intermediación laboral y las colaboraciones con universidades y centros formativos de formación personal, Grupo Lacasa tiene establecido diferentes convenios de colaboración:

### Intermediación laboral a través de programas de empleo

ADECCO: Portal de empleo.

INAEM: búsqueda y selección de personal.

FUNDACIÓN EL TRANVÍA: conecta a empresas con candidatos.

FUNDACIÓN EMPRESA UNIVERSIDAD DE ZARAGOZA (FEUZ): nexo entre empresas, universidades e instituciones.

FUNDACIÓN FEDERICO OZANAM: facilita a las personas en búsqueda de empleo la participación en procesos de selección.

FUNDACIÓN REY ARDID: conecta a empresas con candidatos.

FUNDACIÓN SAN VALERO: portal de empleo.

THINKING PEOPLE: búsqueda y selección de personal.

TIEBEL: cooperativa de iniciativa social y solidaria.

UNIVERSA: nexo entre empresas, universidades e instituciones.

YMCA: ayuda a la incorporación al mercado laboral de las personas desempleadas.

### Colaboraciones con universidades y centros formativos de formación profesional para la realización de prácticas en diferentes departamentos:

Centro formativo Palestra (Tarancón, Cuenca)

EDEM -Escuela de empresa, negocios y management (Valencia)

IES Alonso Quijano (Quintanar de la Orden, Toledo)

IES Aldonza (Puebla de Almoradiel, Toledo)

IES Fray Luis de León (Las Pedroñeras, Cuenca)

IES Leonardo Da Vinci (Puertollano, Ciudad Real)

IES Miguel Catalán (Zaragoza)

IES Río Gallego (Zaragoza)

Universidad San Jorge (Zaragoza)

Universidad de Castilla La Mancha (Albacete)

Universidad de Castilla La Mancha (Toledo)

Universidad de Oviedo

Universidad de Zaragoza

Un ejemplo de acción formativa concluida es **"Punto formativo Incorpora"**.

En colaboración con la Fundación Rey Ardid (Zaragoza), se escogieron 12 personas en prácticas de la iniciativa "Punto Formativo Incorpora". Los seleccionados realizaron una formación previa en habilidades transversales, integrándose posteriormente al área de producción de la planta de Utebo (Zaragoza). Como resultado de este proceso formativo, varias personas fueron contratadas una vez finalizado el periodo de prácticas.

# ESTADO DE INFORMACIÓN NO FINANCIERA 2021-2022



## Subcontratación y proveedores

Grupo Lacasa está firmemente comprometido con la calidad de sus productos, utilizando las mejores materias primas para su elaboración y la tecnología más avanzada. Por esta razón, contempla una política de compra responsable con el objetivo de una gestión que garantice un proceso de objetividad, transparencia y excelencia.

A nivel de trazabilidad, se dispone de una plataforma de homologación y gestión de proveedores, donde se exige una serie de requerimientos que incluyen trazabilidad, seguridad alimentaria, servicio y calidad atributiva. Estos requisitos son auditados por sus clientes y normativas de seguridad alimentaria de GFSI. La Global Food Safety Initiative busca desarrollar las competencias y capacidades para crear sistemas alimentarios mundiales, que sean uniformes, protegidos contra los contaminantes durante la cadena de alimentos y operaciones eficaces.

Dada la actividad de Grupo Lacasa, el cacao es su ingrediente principal. Al cierre de ejercicio fiscal, la compra de esta materia prima utilizada para la fabricación de su gran variedad de productos, alcanzó la cifra de 13.000 toneladas. La adquisición se realiza a través de intermediarios y proviene de países grandes productores de África, Sudamérica y Oceanía.

La plataforma de homologación de proveedores es fundamental para establecer mecanismos de verificación periódica para comprobar la ausencia de prácticas irresponsables con cualquiera de los diez principios del Pacto Mundial. Esto incluye también a sus subcontratistas, especialmente cuando estas empresas estén radicadas en lugares del mundo donde el riesgo de incumplimiento de criterios de responsabilidad social es elevado.

<b>Desglose compras de materias primas y auxiliares</b>	<b>2021</b>	<b>2022</b>
España	61.476.727 €	73.272.559 €
Unión Europea	29.561.404 €	34.901.486 €
Resto del mundo	4.715.726 €	4.522.953 €
<b>TOTAL</b>	<b>95.753.857 €</b>	<b>112.696.998 €</b>

Se dispone un Código Ético de relación con proveedores que pretende reforzar la sostenibilidad y el beneficio competitivo de la cadena de valor, invitando a sus proveedores tengan garantizada la igualdad de oportunidades y manifiesten su compromiso con los siguientes principios básicos de ética y conducta profesional: **integridad, calidad, profesionalidad, respeto y relación.**

## Sistemas de supervisión y auditorías

Hay implementado un control de las materias primas desde su origen con la finalidad de garantizar la seguridad alimentaria y la calidad de los productos. En este sentido, se dispone de sólidos sistemas de homologación y evaluación para analizar si los proveedores son aptos o no para suministrar un determinado producto. De igual forma, se exige su registro en la plataforma SEDEX y su adhesión a su Código de Conducta de Proveedores, que recogen criterios en materia de derechos humanos y laborales, calidad y medioambiente, anticorrupción y gestión ética.

Las auditorías son una herramienta que asegura a Grupo Lacasa que su cadena de suministro cumple con los criterios ambientales, sociales y de calidad exigidos. Durante este año se han realizado 17 auditorías presenciales a proveedores.

# ESTADO DE INFORMACIÓN NO FINANCIERA 2021-2022



## **Cientes y consumidores**

Grupo Lacasa es una empresa orientada a los clientes y consumidores con el objetivo de ofrecerles productos de calidad que garanticen su seguridad y satisfacción, además de establecer con ellos unas relaciones honestas, respetuosas, duraderas y con un trato personalizado y cercano. Para lograr estos objetivos, se dispone de una Política de Calidad que establece unos principios básicos y compromisos.

En el proceso de producción se realiza una inspección y análisis de materias primas, productos semielaborados y producto terminado según los planes de calidad y planificación establecidos; control del proceso de fabricación constante e igualmente control, validación y supervisión continua de todos los procesos, del sistema de peligros y puntos críticos de control.

La formación constante a todos sus equipos de producción y mantenimiento en materia de calidad, higiene y seguridad alimentaria es importante para sensibilizar e informar a las personas sobre los aspectos relacionados con sus responsabilidades.

Grupo Lacasa cuenta con un Sistema de Gestión de la Calidad y Seguridad Alimentaria basado en las normativas internacionales más exigentes. Estos sistemas han sido avalados por organismos de certificación reconocidos, además de por clientes que realizan auditorías sin previo aviso. Este año se han superado el 100 % de las 25 auditorías internas y 25 auditorías de certificación realizadas por externos a las diferentes empresas de Grupo Lacasa.

## INTERNATIONAL FEATURED STANDARDS

La IFS Food es una norma de carácter internacional y se engloba dentro del conjunto de normativas de la International Featured Standards acerca de la seguridad en toda la cadena de producción de las empresas que pertenecen al sector de la alimentación.

## GLOBAL STANDARD FOR FOOD SAFETY

La norma BRC establece los requisitos para la seguridad alimentaria exigiendo a las empresas que quieran disponer de esta certificación implementar el Análisis de Peligros y Puntos Críticos de Control y disponer un sistema documentado de gestión de calidad y condiciones de higiene en lo que respecta a los productos, los procesos y los empleados.

## ISO 9001

La adopción de este sistema de gestión de la calidad es una decisión estratégica para ayudar a mejorar su desempeño global y proporcionar una base sólida para las iniciativas de desarrollo sostenible.

Hay que resaltar que Chocolates Lacasa fue la primera empresa de fabricación de chocolates, artículos de confitería, turroneo o pralinés, que obtuvo el Certificado de Calidad en 1994, según la norma ISO 9001, una de las normas internacionales más rigurosas en este campo.



# ESTADO DE INFORMACIÓN NO FINANCIERA 2021-2022



La incorporación de nuevas certificaciones en sus diferentes plantas, son una oportunidad para las exportaciones y abren un nuevo mercado a los consumidores.

## CERTIFICACIÓN DE AGRICULTURA ECOLÓGICA DE LA UNIÓN EUROPEA

La certificación Agricultura orgánica en Europa permite la comercialización de los productos ecológicos en la Unión Europea.

## CERTIFICADO HALAL

El Certificado Halal es un documento emitido por la autoridad musulmana del país exportador que legitima que un producto o servicio específico cumple de manera satisfactoria con los requisitos establecidos por la Ley Islámica para el posterior consumo por parte de la población musulmana.

## CERTIFICACIÓN KOSHER

Certifica que los alimentos que preparan de acuerdo a normas dietéticas judías, las cuales son permisibles para el consumo, puesto que cumplen con los requisitos de la dieta de la Biblia Hebrea.

## CERTIFICACIÓN NON GMO

Esta certificación verifica que los ingredientes alimentarios no se manipulen genéticamente utilizando biotecnología moderna.

## CERTIFICACIÓN ELS

El Sistema de Licencia Europeo (ELS) es un protocolo europeo reconocido internacionalmente como certificación de productos sin gluten destinados a la población celiaca, regulado por la Sociedad de Asociaciones de Celiacos de Europa.

## CERTIFICACIÓN USDA ORGANIC

Este sello certifica que un producto es orgánico bajo estándares de normativa de Estados Unidos.

## PRODUCTOS VEGANOS

Sello internacional para el etiquetado de productos veganos y vegetarianos.

## **Sistemas de reclamación de quejas recibidas y resolución**

La gestión de atención al cliente y reclamaciones se consideran prioritarias. Por ello, se ofrecen diferentes canales de comunicación que facilitan a sus clientes, distribuidores y consumidores transmitir sus incidencias garantizando la privacidad establecida por la Ley de Protección de Datos.

### Canales de comunicación

Todas las reclamaciones recibidas en cualquiera de los canales quedan registradas en un sistema informático que permite un seguimiento eficaz y favorece lograr una rápida resolución.

Teléfono gratuito impreso en la mayoría de envases y disponible en la web corporativa: 900107385

Correo electrónico disponible en la web corporativa: [atencionalcliente@lacasa.es](mailto:atencionalcliente@lacasa.es)

Formulario de contacto a través de la web corporativa: [www.grupo.lacasa.es](http://www.grupo.lacasa.es)

Redes sociales

# ESTADO DE INFORMACIÓN NO FINANCIERA 2021-2022



## Proceso de gestión de incidencias

Recepción y registro de entrada.

Análisis rápido de la situación.

Propuesta de resolución.

Respuesta al consumidor, cliente o distribuidor.

Análisis y propuesta de oportunidades de mejora.

Durante este ejercicio se han atendido 659 incidencias, correspondiendo en su mayoría a consumidores y clientes de España, Portugal y Argentina. Este año se han integrado los datos de Ibercacao y se han abierto nuevos canales de comunicación como son las redes sociales.

La reclamación más recurrente procede del consumidor final y hace referencia al mal aspecto del producto. La causa principal suele deberse a una mala conservación en el proceso distribución cuando ha sido almacenado en zonas con fuertes cambio de temperatura o temperaturas no adecuadas. El constante diálogo con los operadores logísticos y distribuidores para que extremen las precauciones es la vía de mejora. También se realizan inspecciones en diferentes almacenes de distribuidores para comprobar si se mantienen las condiciones óptimas.

## Información fiscal

Grupo Lacasa tiene varios generadores de carga fiscal relativa al impuesto de sociedades, existiendo ciertas sociedades sujetas a una consolidación fiscal y otras sociedades independientes en términos de tributación por impuesto de sociedades.

Desde el 1 de abril de 2021, y por el periodo comprendido hasta el 31 de marzo de 2022, existe grupo de consolidación fiscal conformado por las siguientes sociedades: Corporación Chocolates Lacasa S.A., Lacasa S.A., Comercial Chocolates Lacasa S.A., Chocolates del Norte S.A., Productos Mauri S.A., Chocolates Lacasa Internacional S.A., Ibercacao S.A. e Ibercacao France S.A. Todas estas sociedades tienen un ejercicio fiscal comprendido entre el 1 de abril y el 31 de marzo.

Adicionalmente, existen sociedades con actividad a fin de ejercicio en otros territorios, que tributan de forma individualizada todas ellas en su país correspondiente, según se detalla a continuación:

- Bradstock Properties S.A. (Argentina)
- Chocolates Lacasa Portugal Lda. (Portugal)
- Dulcinea Maroc S.A.R.L. (Marruecos)
- Lucar Distribución S.A.R.L. (Marruecos)
- SCI CDB Cluj (Francia)

Todas estas sociedades tributan siguiendo y respetando la normativa vigente en cada país, obteniendo el asesoramiento necesario por terceros especialistas e independientes. Se trabaja de forma conjunta con expertos fiscalistas para estar completamente actualizados con las últimas novedades normativas. Existe un dossier de precios de transferencia entre sociedades españolas para asegurar la correcta aplicación de criterios y precios entre sociedades, a fin de asegurar unos estándares de mercado.

# ESTADO DE INFORMACIÓN NO FINANCIERA 2021-2022



## Los beneficios obtenidos país por país

Actualmente Grupo Lacasa cuenta con una serie de subvenciones concedidas en los años anteriores, que actualmente forman parte del patrimonio neto del mismo. Dichas subvenciones, por normativa contable y fiscal, anualmente se imputan como un resultado positivo en la cuenta de pérdidas y ganancias consolidada. El importe total de subvención registrada en la cuenta de pérdidas y ganancias del año 21/22 es 55.274 euros, siendo los organismos concedentes de dichas subvenciones los siguientes:

<b>Organismo</b>	<b>Ámbito</b>
Diputación General de Aragón	Autonómico
Ministerio de Industria, Turismo y Comercio	Estatad
Instituto de Desarrollo Económico Principado de Asturias	Local
Unión Europea (CDTI)	Internacional
Centro Nacional de Ahorro Energético (Francia)	Estatad

Todas las sociedades receptoras de subvenciones de Grupo Lacasa han cumplido hasta el momento con todos los requisitos necesarios para su adjudicación y existe un compromiso de colaboración con las actuaciones que pudieran realizar las entidades pertinentes de inspección y auditoría.

# ESTADO DE INFORMACIÓN NO FINANCIERA 2021-2022



## Sobre la elaboración de este informe de Estado de Información No Financiera

Este informe se ha elaborado de acuerdo con los requerimientos de la Ley 11/2018, de 28 de diciembre, por la que se modifica el Código de Comercio, el texto refundido de la Ley de Sociedades de Capital aprobado por el Real Decreto Legislativo 1/2010, de 2 de julio, y la Ley 22/2015, de 20 de julio, de Auditoría de Cuentas, en materia de información no financiera y diversidad.

El presente es el cuarto Informe Anual de Sostenibilidad y Gobierno Corporativo (Estado de Información No Financiera y Diversidad) que recoge, como los anteriores y de manera integrada, los resultados sociales, medioambientales y de gobierno corporativo obtenidos entre el 1 de abril de 2021 al 31 de marzo de 2022. Se trata de un compromiso público de medir, divulgar y rendir cuentas ante los grupos de interés internos y externos en relación con los objetivos de desarrollo sostenible marcados por Naciones Unidas. En concreto, Grupo Lacasa se compromete a ayudar a lograr el **ODS 8**-Trabajo decente y crecimiento económico, **ODS 13**-Acción por el Clima y **ODS 17**-Alianzas para lograr los objetivos.

Los indicadores publicados provienen de los sistemas de gestión de las distintas áreas responsables. Estos sistemas son gestionados con rigor y calidad, además de ser sometidos a distintos procesos de verificación y a auditorías internas y externas.

Se mantiene el empeño en garantizar que la información contenida en este informe tenga en cuenta los principios de GRI (Global Reporting Initiative) de equilibrio, comparabilidad, precisión, periodicidad, claridad y fiabilidad. De la misma forma, se ha trabajado en sus directrices referentes al contenido del documento y a los principios relativos a la materialidad, la participación de los grupos de interés, el contexto de la sostenibilidad y la exhaustividad.

Este documento recopila las acciones y resultados más destacados entre el 1 de abril de 2021 al 31 de marzo de 2022 y se estructura en función de nuestros grupos de interés: clientes, accionistas, trabajadores, personas, sociedad, alianzas y proveedores. Cubre todos los centros de trabajo, así como las alianzas existentes en aquellos casos en los que la información puede ofrecerse de manera consolidada. No existen limitaciones del alcance o cobertura. No ha habido modificaciones de informaciones dadas en la anterior Memoria de RSC 2020-2021, ni cambio de metodología de información.

## Marco de reporting

Para la elaboración de este documento se ha tenido en cuenta:

Los principios relativos a la definición del contenido y de calidad según la Guía para la elaboración de memorias de sostenibilidad de GRI, en su versión GRI Standard.

La comunicación de la Comisión Europea de 5 de julio de 2017 de directrices sobre la presentación de informes no financieros (2017/C 215/01) que entre otras cuestiones incluye la divulgación de información orientada a las partes interesadas de una manera significativa, concisa, fiel, equilibrada y comprensible.

## Análisis de materialidad

Para su elaboración se ha analizado la materialidad de los distintos aspectos requeridos por la Ley 11/2018, teniendo en cuenta su relevancia para la actividad de negocio y para los distintos grupos de interés.

En memorias posteriores, en cada uno de los apartados, se realizará una descripción de las metodologías de cálculo empleadas, así como de los juicios y procedimientos realizados para determinar el análisis de materialidad. Cuando alguno

# ESTADO DE INFORMACIÓN NO FINANCIERA 2021-2022



de los requerimientos resulte no material, se indicará y justificará de manera sólida y coherente con el análisis de materialidad.

## Perímetro y alcance

En los diferentes apartados se define el perímetro, así como que el alcance de todos los indicadores reportados sea el mismo. Los distintos tipos de alcance a establecer son:

Temporal: 2021/2022

Geográfico: Global

Organizacional: Grupo Lacasa

Operacional: Toda la entidad, salvo excepciones mencionadas.

## Asuntos materiales

El Grupo Lacasa analiza los aspectos sociales, ambientales y de gobierno corporativo más relevantes para sus grupos de interés a lo largo de su cadena de valor.

El diálogo con sus grupos de interés es clave para la toma de decisiones y se realiza siguiendo metodologías de referencia en todos los ámbitos, ya sea mediante alianzas con instituciones académicas, empresariales o con implantación de las mejores prácticas.

Los principales asuntos materiales y transversales en materia de información no financiera y diversidad de Grupo Lacasa son:

### Medioambiente

Alineación en el cumplimiento de los Objetivos de Desarrollo Sostenible.

Consumo energía.

Consumo de agua.

Economía circular y gestión de residuos.

### Profesionales

Número total y distribución de empleados atendiendo a criterios representativos de la diversidad (sexo, edad, país, etc.).

Número total y distribución de modalidades de contrato de trabajo, promedio anual de contratos indefinidos, de contratos temporales y de contratos a tiempo parcial por sexo, edad y clasificación profesional.

Número de despidos por sexo, edad y clasificación profesional.

Las remuneraciones medias y su evolución desagregados por sexo, edad y clasificación profesional o igual valor.

Brecha salarial.

La remuneración media de los consejeros y directivos, incluyendo la retribución variable, dietas, indemnizaciones y el pago a los sistemas de previsión de ahorro a largo plazo y cualquier otra percepción desagregada por sexo.

Empleados con discapacidad.

La cantidad total de horas de formación por categorías profesionales.

# ESTADO DE INFORMACIÓN NO FINANCIERA 2021-2022



Juan Miguel Royo Abenia  
DNI 291 103 709 S  
ECONOMISTA Ilustre Colegio Oficial de Economistas de Aragón  
Avenida Gómez Laguna 12, 7º c, 50009 Zaragoza  
[www.juanroyo.com](http://www.juanroyo.com)



## **Informe de Verificación Independiente del Estado de Información no Financiera Consolidado de Grupo Lacasa del ejercicio 2021/2022**

En Zaragoza, 29 de junio de 2022

A los Accionistas de Grupo Lacasa y sus filiales:

Se ha realizado la verificación, con el alcance de seguridad limitada, del Estado de Información No Financiera Consolidado (en adelante EINF) correspondiente al ejercicio anual finalizado el 30 de marzo de 2022, Corporación Chocolates Lacasa, S.L. (en adelante, Grupo Lacasa) que forma parte del Informe de Gestión consolidado de 2020/2021 adjunto del Grupo.

El contenido del Informe de Gestión consolidado incluye información adicional a la requerida por la normativa mercantil vigente en materia de información no financiera

### **Responsabilidad de los Administradores**

La formulación del EINF incluido en el Informe de Gestión consolidado del Grupo, así como el contenido del mismo, es responsabilidad de los administradores del Grupo Lacasa. El EINF se ha preparado de acuerdo con los contenidos recogidos en la normativa mercantil vigente y siguiendo los contenidos de los Sustainability Reporting Standards de Global Reporting Initiative (estándares GRI) seleccionados.

Esta responsabilidad incluye asimismo el diseño, la implantación y el mantenimiento del control interno que se considere necesario para permitir que el EINF esté libre de incorrección material, debida a fraude o error. Los administradores del Grupo Lacasa son también responsables de definir, implantar, adaptar y mantener los sistemas de gestión de los que se obtiene la información necesaria para la preparación del EINF.

### **Responsabilidad del verificador**

El verificador es un profesional experto en revisiones de información no Financiera y, específicamente, en información de desempeño económico, social y medioambiental.

La responsabilidad del verificador es expresar sus conclusiones en un informe de aseguramiento independiente de seguridad limitada basándonos en el trabajo realizado que se refiere exclusivamente al ejercicio 2021/2022.

En un trabajo de aseguramiento limitado los procedimientos llevados a cabo varían en naturaleza y momento, y tienen una menor extensión, que los realizados en un trabajo de aseguramiento razonable y, por lo tanto, la seguridad proporcionada es también menor.

El trabajo del verificador ha consistido en la formulación de preguntas a la Dirección, así como a las diversas unidades y áreas responsables del Grupo que han participado en la elaboración del EINF, en la revisión de los procesos para recopilar y validar la información presentada en el EINF y en la aplicación de ciertos procedimientos analíticos y pruebas de revisión por muestreo que se describen a continuación:

## ESTADO DE INFORMACIÓN NO FINANCIERA 2021-2022



- Reuniones directivos y representantes de trabajadores del Grupo para conocer el modelo de negocio, las políticas y los enfoques de gestión aplicados, los principales riesgos relacionados con esas cuestiones y obtener la información necesaria para la revisión externa.
- Análisis del alcance, relevancia e integridad de los contenidos incluidos en el EINF del ejercicio 2021/2022 en función del análisis realizado por el Grupo.
- Análisis de los procesos para recopilar y validar los datos presentados en el EINF del ejercicio 2021/2022.

### **Fundamento de la conclusión con salvedad**

El EINF incluido en el Informe de Gestión consolidado adjunto no desglosa la información relativa a los todos los contenidos establecidos por la normativa mercantil vigente y que se detalla en el Anexo 1. de este informe.

### **Conclusión**

Basándonos en los procedimientos realizados en la verificación y en las evidencias obtenidas, excepto por el efecto de la cuestión descrita en el párrafo "Fundamento de la conclusión con salvedades", no se ha puesto de manifiesto aspecto alguno que nos haga creer que el EINF de Grupo Lacasa correspondiente al ejercicio anual finalizado el 30 de marzo de 2022, no ha sido preparado, en sus aspectos significativos, de acuerdo con los contenidos recogidos en la normativa mercantil vigente y siguiendo los criterios de los estándares GRI seleccionados de acuerdo a lo mencionado para cada materia en la tabla presente en el Anexo 1. Tabla de contenidos requeridos por la Ley 11/2018 del Informe de Gestión consolidado.

### **Uso y distribución**

Este informe ha sido preparado en respuesta al requerimiento establecido en la normativa mercantil vigente en España, por lo que podría no ser adecuado para otros propósitos y jurisdicciones.

Juan Miguel Royo Abenia

ECONOMISTA Ilustre Colegio Oficial de Economistas de Aragón Colegiado nº 2084