



GRUPO **LACASA**

# MEMORIA ANUAL

## GRUPO LACASA 2024-2025



01  
GRUPO  
LACASA

02  
GOBERNANZA

# ÍNDICE

03  
OBJETIVOS DE  
DESARROLLO  
SOSTENIBLE

04  
MEDIO  
AMBIENTE

05  
PERSONAS

07  
SOCIEDAD

06  
DERECHOS  
HUMANOS

08  
LACASA KKO  
FOUNDATION



# 01 **GRUPO LACASA**



# 01 ¿QUIÉNES SOMOS?

**Corporación Chocolates Lacasa, S.L.** (en adelante, la Sociedad Dominante) **se constituyó el 20 de noviembre de 1981**. Su domicilio social se encuentra en Utebo (Zaragoza).

El objeto social de las sociedades del Grupo incluidas dentro del perímetro de consolidación es: **la fabricación y venta de todo tipo de chocolates, turrones, dulces y otros bienes de consumo.**

A su vez, Corporación Chocolates Lacasa, S.L. tiene como **objeto social**, entre otros, el **administrar y gestionar el conjunto de actividades de sus sociedades participadas.**

El cierre de Corporación Chocolates Lacasa, S.L. es el 31 de marzo, siendo el cierre del correspondiente ejercicio anual terminado el 31 de marzo de 2025 (en adelante, ejercicio 2025), refiriéndose el mismo, al periodo de doce meses correspondientes entre el 1 de abril de 2024 al 31 de marzo de 2025. **Las acciones y/o participaciones de todas y cada una de las empresas del Grupo incluidas en la consolidación no cotizan en Bolsa.**





## UN LARGO RECORRIDO

**Chocolates Lacasa nació en 1852 en la localidad pirenaica de Jaca.** En aquel año, Antonio Lacasa estableció una pequeña tienda de ultramarinos donde se comercializaba con tejidos, legumbres y chocolate que él mismo fabricaba. José Lacasa, en la segunda generación, y José María Lacasa, en la tercera generación, continuaron con éxito la labor del fundador. Posteriormente Doña Carmen, viuda de José María, tomó las riendas del negocio y con gran esfuerzo, sacrificio y valor, consiguió impulsar el desarrollo de la empresa. Después vendrían la cuarta y la quinta generación, actualmente involucradas al máximo en el gobierno de la compañía, conservando así el carácter totalmente familiar de la misma y manteniendo viva en todo momento la pasión por el trabajo bien hecho.

Con los años, **Grupo Lacasa se va consolidando con la adquisición de diferentes compañías** y actualmente son muchas las categorías que fabrican en las distintas plantas del grupo: chocolate y turrónes, polvo, grageas, cremas, bombones, caramelos, trufas, gotas, galletas y barritas.

## NUESTRAS MARCAS

Como valiosos activos, **contamos con unas potentes marcas que acompañan a nuestros consumidores**, creciendo con ellos a lo largo de las distintas etapas de su vida: Lacasa, Lacasitos, Conguitos, Mentolin, Bombón Sport, La Cibeles, Uña, Dulcinea, Darlet, Prestige de Bourgogne, Kranch, Nolena, Cratch y Nice y marcas distribuidas como Dulciora con Pikotas y Gummy Jelly, Lutti o Ritter entre otros.



## PRESENCIA GEOGRÁFICA

Actualmente, disponemos de más de 93.000 m2 repartidos entre cinco instalaciones: dos fábricas en Utebo (Zaragoza), una fábrica en Meres-Siero (Asturias), una fábrica en Quintanar de la Orden (Toledo) y otra fábrica en Tánger (Marruecos), así como tres filiales comerciales en Lisboa (Portugal), Dijon (Francia) y Buenos Aires (Argentina).

Unas modernas instalaciones, capaces de responder a una capacidad productiva de 114.000 toneladas, con una media de 834 empleados, nos aseguran la eficiencia y calidad del servicio en todos los segmentos en los que estamos presentes. Además, realizamos el proceso completo de producción desde el tratamiento del haba de cacao. De este modo se asegura el control de la calidad desde el origen.

### SEDE CENTRAL

#### GRUPO LACASA

Autovía de Logroño, Km 14

50180 Utebo (Zaragoza), España

☎ Tel.: +34 976 462 111

✉ Email: lacasa@grupo.lacasa.es

## PRINCIPALES MERCADOS

En Grupo Lacasa tenemos un objetivo claro: ofrecer productos de calidad que garanticen la integridad y la satisfacción de nuestros consumidores. Además, buscamos establecer relaciones honestas, respetuosas y duraderas, basadas en un trato personalizado y cercano. Nuestro compromiso con la calidad, la innovación y la cercanía nos impulsa a seguir creciendo en los mercados nacionales e internacionales, llevando el sabor y la excelencia de Grupo Lacasa al mundo entero.

### CANAL RETAIL

El **canal retail** es el motor de crecimiento del sector de la alimentación en España. Con más de 20.000 puntos de venta, se caracteriza por su dinamismo y su capacidad de innovación, lo que le permite afrontar retos como la alta inflación de los últimos años. En Grupo Lacasa colaboramos de forma activa con todos los grupos de distribución, lo que nos permite estar presentes en prácticamente la totalidad de las tiendas del país. El sector nos reconoce como una empresa innovadora, con productos de altísima calidad y una presencia destacada en diversas categorías.

### CANAL FUERA DEL HOGAR

En cuanto al **canal fuera del hogar** (OOH – \*Out of Home\*), contamos con el apoyo de más de 400 distribuidores y Cash & Carry repartidos por todo el territorio nacional, lo que nos permite alcanzar más de 50.000 puntos de venta. Este canal incluye tiendas tradicionales de confitería, panaderías, pastelerías, estancos, entre otros. También abarca el canal Travel Retail (gasolineras, aeropuertos...) y HORECA (hoteles, restaurantes y cafeterías).

### ACTIVIDAD EXPORTADORA

Nuestra actividad exportadora juega un papel fundamental. Nuestras marcas están presentes en mercados tan diversos e importantes como China, Emiratos Árabes, Qatar, Francia, Italia, Suecia, Alemania, Marruecos, México, Guatemala, Chile, Argentina, Estados Unidos, Arabia Saudí y Vietnam, entre otros.

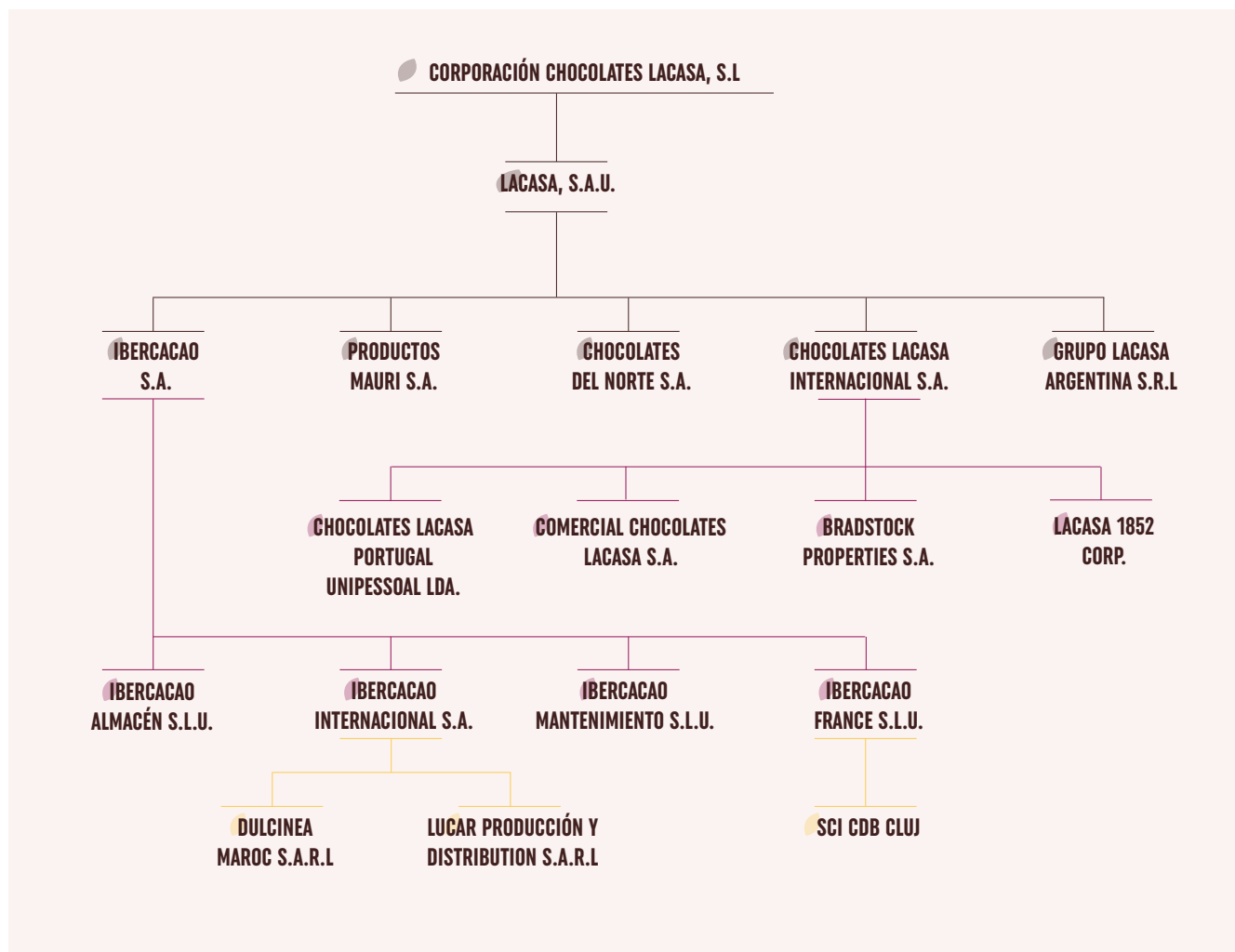
### MARCA DE DISTRIBUIDOR

Respecto al canal de **marca de distribuidor**, establecemos acuerdos con distribuidores y cadenas retail para fabricar productos bajo sus marcas propias. Esto les permite ofrecer artículos de calidad sin necesidad de desarrollarlos desde cero. Gracias a esta línea de negocio, nos adaptamos con agilidad a las demandas del mercado y a las preferencias del consumidor, elaborando productos personalizados según las especificaciones de cada distribuidor.

### DIVISIÓN INDUSTRIAL

Otra línea muy importante es la división Industrial, Chocolutions. Colaboramos con más de 100 clientes del sector industrial, con un volumen total de producción que supera las 14.000 toneladas, incluyendo coberturas puras, sucedáneos, cremas y pepitas de chocolate. Nuestro principal objetivo es fidelizar a largo plazo a estas empresas, construyendo relaciones sólidas y duraderas. Actualmente estamos presentes en los lineales de toda la distribución española, y seguimos creciendo con fuerza en mercados como Francia, Portugal y Marruecos.

# ESTRUCTURA SOCIETARIA



## SOCIEDADES DEPENDIENTES DE CORPORACIÓN CHOCOLATES LACASA S.L.

| NOMBRE                                     | DIRECCIÓN                               |
|--|---|
| Lacasa S.A.                                | Utebo (Zaragoza - España)               |
| Productos Mauri S.A.                       | Utebo (Zaragoza - España)               |
| Chocolates Lacasa Internacional S.A.       | Utebo (Zaragoza - España)               |
| Comercial Chocolates Lacasa S.A.           | Utebo (Zaragoza - España)               |
| Chocolates del Norte S.A.                  | Meres-Siero (Asturias - España)         |
| Ibercacao S.A.                             | Quintanar de la Orden (Toledo - España) |
| Ibercacao France S.L.U.                    | Quintanar de la Orden (Toledo - España) |
| Ibercacao Mantenimiento S.L.U.             | Quintanar de la Orden (Toledo - España) |
| Ibercacao Almacén S.L.U.                   | Quintanar de la Orden (Toledo - España) |
| Bradstock Properties S.A.                  | Buenos Aires (Argentina)                |
| Grupo Lacasa Argentina S.R.L               | Buenos Aires (Argentina)                |
| Chocolates Lacasa Portugal Unipessoal Lda. | Lisboa (Portugal)                       |
| Ibercacao Internacional S.A.               | Tánger (Marruecos)                      |
| Dulcinea Maroc S.A.R.L.                    | Tánger (Marruecos)                      |
| Lucar Produccion y Distribution S.A.R.L    | Gzenaya (Marruecos)                     |
| SCI CDB Cluj                               | Dijon (Francia)                         |
| Lacasa 1852 Corp.                          | Delaware (Estados Unidos)               |

## IDENTIDAD DE LA EMPRESA

**Misión, visión y valores son los tres pilares fundamentales** que constituyen nuestra identidad corporativa y sirven como guía para todas las decisiones estratégicas.

### MISIÓN

En Grupo Lacasa trabajamos para **ofrecer productos de calidad, respetando el medio ambiente y actuando de forma ética y responsable**. Desde sus orígenes, la elaboración de deliciosos chocolates, siempre con las mejores recetas e ingredientes cuidadosamente seleccionados marca la diferencia alegrando el mundo a través del chocolate.

### VISIÓN

**Crear una relación con partners y consumidores** ofreciendo productos de calidad a través de un negocio más sostenible, construyendo un futuro mejor que marque la diferencia.

## VALORES

### 01. ORIENTACIÓN A LARGO PLAZO

- Como empresa familiar, pensamos en el futuro.
- Transmitimos nuestros valores de generación en generación.
- Apostamos por la estabilidad y el crecimiento sostenido.

### 02. CALIDAD

- Firme compromiso con la excelencia en cada producto.
- Uso de materias primas de primera calidad.
- Tecnología avanzada en los procesos de producción.
- Certificaciones internacionales que avalan nuestro estándar.

### 03. INNOVACIÓN

- Mejora continua como base de nuestro desarrollo.
- Incorporación de innovación tecnológica.
- Creación de productos únicos y diferenciadores.
- Búsqueda constante de la excelencia en la gestión.

### 04. EXPERIENCIA

- Más de 170 años de pasión por el chocolate.
- Expansión del conocimiento a través de la adquisición de empresas del sector.
- Amplia gama de productos derivados del cacao.

### 05. TRABAJO

- Ambiente laboral agradable y motivador.
- Fomento del orgullo de pertenencia y la implicación del equipo.
- Promoción del desarrollo profesional y personal.
- Apoyo a la igualdad de oportunidades y conciliación laboral.
- Compromiso con la salud y bienestar laboral.

### 06. ADAPTACIÓN

- Observación constante del entorno para anticiparse a los cambios.
- Capacidad de respuesta ágil ante nuevas demandas sociales.
- Incorporación de la sostenibilidad y otras tendencias clave.
- Compromiso con un desarrollo alineado al presente y al futuro.



## DATOS FINANCIEROS RELEVANTES

### SUBVENCIONES CONCEDIDAS

Grupo Lacasa ha registrado en la cuenta de pérdidas y ganancias durante el ejercicio 2024/25 subvenciones recibidas de diferentes organismos públicos, tanto de carácter corriente como de capital.

| ORGANISMO   | ÁMBITO        |
|---|---------------|
| Diputación General de Aragón                                | Autonómico    |
| Ministerio de Industria, Turismo y Comercio                 | Estatal       |
| Instituto de Desarrollo Económico<br>Principado de Asturias | Local         |
| Unión Europea (CDTI)  | Internacional |

Todas las sociedades receptoras de subvenciones de Grupo Lacasa han cumplido con todos los requisitos necesarios para su adjudicación y existe un compromiso de colaboración con las actuaciones que pudieran realizar las entidades pertinentes de inspección y auditoría.

### INFORMACIÓN FISCAL

Grupo Lacasa tiene varios generadores de carga fiscal relativa al Impuesto de Sociedades, las sociedades españolas están sujetas a un régimen de consolidación fiscal y otras sociedades independientes en términos de tributación por este impuesto.

En territorio nacional, existe grupo de consolidación fiscal conformado por las siguientes sociedades: Corporación Chocolates Lacasa S.L., Lacasa S.A.U, Comercial Chocolates Lacasa S.A., Chocolates del Norte S.A., Productos Mauri S.A., Chocolates Lacasa Internacional S.A., Ibercacao S.A., Ibercacao France S.L.U., Ibercacao Mantenimiento S.L.U. e Ibercacao Almacén S.L.U. Todas estas sociedades tienen un ejercicio fiscal comprendido entre el 1 de abril y el 31 de marzo.

Adicionalmente, existen sociedades con actividad a fin de ejercicio en otros territorios, que tributan de forma individualizada todas ellas en su país correspondiente, según se detalla a continuación:

- Bradstock Properties S.A. (Argentina)
- Grupo Lacasa Argentina SRL (Argentina)
- Chocolates Lacasa Portugal Unipessoal Lda. (Portugal)
- Dulcinea Maroc S.A.R.L. (Marruecos)
- Lucar Producción y Distribución S.A.R.L. (Marruecos)
- SCI CDB Cluj (Francia)
- Ibercacao International, S.A. (Marruecos)
- Lacasa 1852 Corp. Delaware (Estados Unidos)

Todas estas sociedades tributan siguiendo y respetando la normativa vigente en cada país, obteniendo el asesoramiento necesario por terceros especialistas e independientes. Se trabaja de forma conjunta con expertos fiscalistas para estar completamente actualizados con las últimas novedades normativas. Existe un dossier de precios de transferencia entre sociedades españolas para asegurar la correcta aplicación de criterios y precios entre sociedades, a fin de asegurar unos estándares de mercado.

### CIFRA DE NEGOCIOS

| IMPORTE NETO DE LA<br>CIFRA DE NEGOCIOS | 2022                 | 2023                 | 2024                 | 2025                 |
|---|----------------------|----------------------|----------------------|----------------------|
| España                                  | 137.760.741 €        | 153.733.506 €        | 171.564.967 €        | 204.590.170 €        |
| Unión Europea                           | 20.487.369 €         | 34.207.298 €         | 384.897 €            | 48.457.239 €         |
| Resto del mundo                         | 18.992.189 €         | 20.419.689 €         | 21.254.542 €         | 22.750.998 €         |
| <b>TOTAL</b>                            | <b>177.240.299 €</b> | <b>208.360.493 €</b> | <b>231.309.197 €</b> | <b>275.798.408 €</b> |



# 02

## GOBERNANZA

---



# 02 GOBIERNO CORPORATIVO

En Grupo Lacasa somos una empresa familiar con capital social 100 % español. Contamos con varios consejos de administración en los que están involucradas la cuarta y quinta generación familiar

y que establecen las políticas de actuación en las sociedades dependientes, con el objetivo de identificar los principales riesgos y oportunidades a los que se enfrenta tanto su sector como su organización.

## D. MARIANO LACASA

Presidente de Grupo a través de Corporación Chocolates Lacasa S.L.

## D. LUCAS LACASA

Consejero Delegado

## CONSEJO DE ADMINISTRACIÓN

Es el máximo órgano de gobernanza constituido por los responsables elegidos en asamblea general de accionistas, entre cuyas labores cabe destacar:

- > Evaluar y revisar los resultados financieros de la empresa para asegurar su salud económica.
- > Aprobar el plan estratégico de la empresa y supervisar su ejecución, garantizando la consecución de los objetivos establecidos.
- > Tomar decisiones clave sobre inversiones y operaciones financieras, así como supervisar el presupuesto.
- > Monitorear y controlar la gestión del presupuesto para asegurar un uso eficiente y adecuado de los recursos financieros.

### CONSEJO DE ADMINISTRACIÓN DE CORPORACIÓN CHOCOLATES LACASA S.L.

Mariano Lacasa  
Carmen Lacasa  
Fernando Lacasa  
María Lacasa  
Lucas Lacasa

### CONSEJO DE ADMINISTRACIÓN DE LACASA S.A.

|                     |                 |
|---------------------|-----------------|
| José Luis Santacruz | Pablo Lacasa    |
| María Lacasa        | Tatiana Lacasa  |
| Beatriz Lacasa      | Macarena Lacasa |
| Carla Lacasa        | Fernando Lacasa |
| Lucas Lacasa        |                 |

## COMITÉ DE DIRECCIÓN

Se dispone de dos Comités de Dirección ejecutivos que trabajan de una manera coordinada. **Su función es garantizar el buen funcionamiento de la organización y el cumplimiento de las políticas establecidas por el Consejo de Administración.**

En estos dos comités se integran las diferentes áreas de la organización: Calidad – Comercial – Compras – Exportación – Financiera – Industrial – I+D – Logística – Marketing – Medio Ambiente – Recursos Humanos – Sistemas – Sostenibilidad.

## CONDUCTA EMPRESARIAL

En Grupo Lacasa tenemos implementadas las medidas necesarias para luchar contra la corrupción y distinguirnos por una actuación ética, profesional y de buena fe, cumpliendo con la normativa legal vigente y los principios de ética profesional.

Podemos afirmar con claridad que hasta la fecha no hemos recibido ninguna sanción relacionada con corrupción y/o soborno, ni hemos realizado contribuciones a partidos políticos o a sus representantes. Esta ausencia de sanciones y de aportaciones políticas refleja nuestro compromiso firme con la integridad y la transparencia.

Nuestra información económico-financiera refleja fielmente nuestra realidad económica, financiera y patrimonial, en línea con los principios de contabilidad generalmente aceptados y con las normas internacionales que sean de aplicación. Con este objetivo, designamos como auditores a una empresa de primer nivel y reconocido prestigio, asegurando así el cumplimiento riguroso de toda la normativa fiscal y contable aplicable.

Entre las medidas adoptadas para prevenir el blanqueo de capitales, destacamos nuestro sistema de gestión financiera, que incorpora procesos de pagos y cobros mediante transferencias bancarias e instrumentos de pago nominativos multifirma, garantizando así la trazabilidad de todas las operaciones.



### DIGITALIZACIÓN Y EFICIENCIA EN LA GESTIÓN FINANCIERA

Con el objetivo de mejorar la gestión financiera y garantizar una mayor transparencia en los procesos internos, hemos implementado Payhawk, un nuevo programa para el control de gastos de viajes y representación. Esta herramienta digital está diseñada para ayudar a todos los departamentos a gestionar sus recursos de manera más eficiente, facilitando la toma de decisiones financieras basadas en datos actualizados y en tiempo real.

Gracias a su interfaz intuitiva, Payhawk permite a cada área de la empresa tener una visión clara y detallada de sus gastos, optimizando el uso del presupuesto y reduciendo el desperdicio de recursos. Asimismo, contribuye a agilizar los procesos de autorización, registro y seguimiento de los gastos, permitiendo a los equipos ajustar sus previsiones de manera más ágil y precisa.



La implantación de esta solución supone un paso más en nuestro compromiso con la digitalización y la mejora continua de nuestros procesos internos, ofreciendo a nuestros equipos herramientas tecnológicas que fomentan la eficiencia, la transparencia y el crecimiento sostenible del Grupo.

### CUMPLIMIENTO NORMATIVO / COMPLIANCE

Se dispone de las políticas y procedimientos adecuados y suficientes para garantizar el desarrollo de nuestras actividades y negocios conforme a la normativa vigente y a las políticas y procedimientos internos, promoviendo una cultura de cumplimiento entre los empleados, directivos y agentes vinculados.

Las políticas de Cumplimiento Normativo han sido comunicadas a toda la plantilla y se encuentran publicadas en el Portal del Empleado y están a disposición de todos los empleados en el Departamento de Recursos Humanos. La transparencia y la comunicación clara sobre estas políticas son fundamentales para fomentar un ambiente de trabajo ético y legalmente responsable.

### CÓDIGO DE CONDUCTA

Determina específicamente cuáles son aquellas conductas que son aceptables o que se encuentran prohibidas en la empresa y que se alinean con los valores recogidos en el Código Ético.



## CÓDIGO ÉTICO

Es nuestra guía de conducta adecuada que, junto con las normas y procedimientos de trabajo establecidos en Grupo Lacasa, tiene como objetivo garantizar el establecimiento de relaciones adecuadas por parte de todos los miembros que formamos la organización.

Este código, además, expresa nuestro compromiso con los grupos de interés, es decir, nuestros empleados, proveedores y colaboradores externos, accionistas, instituciones públicas y privadas, y la sociedad en general, en relación con el modelo ético al que orientamos nuestra gestión y nuestros esfuerzos.

## POLÍTICA ANTIFRAUDE

Conjunto de medidas y controles destinados a la prevención y detección de aquellas conductas que, siendo fraudulentas, puedan producir cualquier daño en la organización, tanto a nivel económico como reputacional.

## POLÍTICA DE CUMPLIMIENTO

Con el objetivo de abordar la gestión del cumplimiento de una forma coordinada y centralizada, hemos constituido un grupo de trabajo multidisciplinar definido como el Comité de Compliance, formado por personal de las sociedades dependientes de la organización y supervisado y asesorado por un miembro de Aragonesa de Tecnologías de la Información (ARTICO S.L.L.), a fin de garantizar la máxima objetividad e independencia del órgano en su cumplimiento.

A este Comité de Compliance le encomendamos la supervisión, vigilancia y control de la efectiva implantación del Sistema de Gestión de Compliance en los distintos niveles de la organización, coordinando y supervisando las unidades de cumplimiento de las filiales del grupo.

El Comité de Compliance reporta directamente al Consejo de Administración.

## POLÍTICA DE CONFLICTO DE INTERÉS

Esta política tiene como objetivo determinar las situaciones que pueden ser consideradas como conflicto de intereses y los pasos a seguir en caso de que se manifieste dicha situación.

Principalmente, lo que buscamos es evitar cualquier tipo de situación que pueda poner en riesgo la actividad de la empresa y sus valores éticos, así como fortalecer la cultura de cumplimiento que perseguimos.

## POLÍTICA DE REGALOS

La presente política desarrolla lo dispuesto en el Código Ético de nuestra entidad respecto a la aceptación de regalos por cualquiera de las partes interesadas identificadas como tales en la organización y en el Sistema de Gestión de Compliance implementado en la misma.

Esta política tiene como fin promover un especial cuidado en la aceptación o el ofrecimiento de regalos y favores.

## CANAL ÉTICO / CANAL DENUNCIAS

La implantación de un Canal Ético externalizado, también denominado Canal de Denuncias, garantiza la confidencialidad y el anonimato del informante evitando posibles represalias contra el mismo cumpliendo tanto la normativa de protección de datos personales como la normativa europea que lo regula.

Este Canal Ético, se encuentra alojado en la web del Grupo Lacasa y da acceso a realizar una denuncia por cualquier empleado o bien cualquier otra tercera persona externa que pueda tener conocimiento de conductas contrarias a la ética, fraudulentas o ilícitas cometidas en el seno de la organización.

No se ha recibido ninguna denuncia.

## COMPLIANCE PENAL

También denominado *cumplimiento normativo* en materia de delitos, el *Compliance Penal* es el conjunto de políticas, procedimientos y herramientas de carácter preventivo que implementamos con el objetivo de identificar, prevenir, detectar y responder adecuadamente ante posibles riesgos penales dentro de nuestra organización. Este sistema tiene como finalidad asegurar que todas las personas que formamos parte de Grupo Lacasa actuamos conforme a la legalidad vigente y a los principios éticos que rigen nuestra actividad, reforzando así nuestra cultura de cumplimiento y responsabilidad corporativa.

Este marco de actuación nos permite anticiparnos a conductas que pudieran derivar en responsabilidad penal para la persona jurídica, promoviendo una conducta empresarial íntegra, transparente y alineada con los valores del grupo. En este sentido, el Compliance Penal no solo actúa como una medida de defensa legal, sino también como una herramienta para fomentar la confianza de nuestros grupos de interés y garantizar una gestión corporativa ética y sostenible.

Para facilitar este compromiso, en Grupo Lacasa contamos con un Informe de Riesgos Penales, que incluye una evaluación detallada y específica del impacto que nuestras actividades y procesos pueden tener en relación con la prevención de delitos tipificados en el Código Penal. Dicho informe ha sido elaborado por un equipo interdisciplinar especializado, que ha llevado a cabo un exhaustivo análisis de los riesgos, valorando su identificación, probabilidad de ocurrencia e impacto potencial.

El resultado de este trabajo permite establecer controles eficaces, medidas de mitigación adecuadas y canales de vigilancia y denuncia que refuerzan nuestro sistema de gestión. Todo ello enmarcado dentro de un compromiso firme con la mejora continua, la transparencia y la responsabilidad social empresarial.

## GESTIÓN DE RIESGOS

En Grupo Lacasa gestionamos de forma proactiva los riesgos que pueden afectar al cumplimiento de nuestros objetivos estratégicos, operativos, financieros y reputacionales. Contamos con un sistema estructurado de identificación, evaluación y seguimiento de riesgos que nos permite anticiparnos a posibles amenazas y minimizar su impacto.

Esta gestión preventiva nos ayuda a mantener la estabilidad del negocio, garantizar la continuidad operativa y reforzar la confianza de nuestros grupos de interés.

A continuación, se detallan los principales riesgos identificados:

### CONTRACCIÓN DE LA ECONOMÍA Y RESTRICCIÓN DE CRÉDITO

Un posible factor de inestabilidad es la amenaza de una contracción económica tanto a nivel nacional como internacional, derivada de la caída del poder adquisitivo de los consumidores y la consiguiente reducción del consumo, motivada por el persistente incremento de los precios. Esta situación puede afectar directamente las decisiones de compra, generando una ralentización económica y, como consecuencia, una posible reducción del crédito concedido por las entidades financieras.

Para mitigar este riesgo, hemos apostado por diversificar nuestra cartera de clientes, las tipologías de productos que ofrecemos y los mercados en los que operamos, reduciendo así nuestra dependencia de un único eje de negocio. Esta estrategia de diversificación ha sido clave en nuestro desempeño reciente y nos permite mantener presencia en distintos modelos comerciales.

Además, desde nuestra Dirección Financiera, consideramos activamente opciones de financiación alternativas que complementen los canales tradicionales, con el objetivo de asegurar una estructura financiera sólida y resiliente.

### CRISIS REPUTACIONALES

La expansión del acceso a la información en redes sociales y medios digitales ha aumentado la exposición a potenciales crisis reputacionales, incluidas aquellas relacionadas con fraudes alimentarios, escasez de materias primas o prácticas comerciales en países productores.

En 2024, hemos reforzado nuestros protocolos de gestión de crisis, mejorando nuestra capacidad de respuesta ante alertas sanitarias, comunicados de prensa y coordinación con autoridades, manteniendo un compromiso inquebrantable con la transparencia y la confianza de nuestros grupos de interés.

### CIBERATAQUES

Este riesgo se refiere a la posibilidad de incurrir en pérdidas como consecuencia de contar con tecnologías o procesos de información inadecuados, en un contexto de crecimiento constante en el número de herramientas y aplicaciones tecnológicas, muchas veces sin una gestión de seguridad suficientemente robusta.

Para mitigar este riesgo, hemos reforzado nuestros sistemas de seguridad y contratado un seguro específico de ciberseguridad, medidas que consideramos determinantes para reducir la exposición ante posibles ataques.

El cambio principal y más significativo que implementamos en diciembre de 2023 fue la puesta en marcha de un sistema y servicio SOC (Security Operation Center). Este sistema cuenta con dos herramientas clave:

- > La implantación de **servidores locales y en la nube** que **recogen información** de todos nuestros equipos y servidores para detectar ciberamenazas.
- > **Un servicio externo operativo 24/7** que analiza esta información de forma continua y nos alerta ante cualquier posible riesgo.





### OPERACIONES LOGÍSTICAS

El alto precio de los carburantes, la escasez de vehículos de transporte y conductores profesionales, así como la desaparición de operadores logísticos, son factores que impactan directamente en nuestras operaciones. Ante estos desafíos, hemos implementado estrategias para optimizar nuestra cadena de suministro, explorando soluciones innovadoras y colaborando estrechamente con nuestros socios para garantizar la continuidad y eficiencia en nuestras operaciones logísticas.

### SEGURIDAD Y CALIDAD ALIMENTARIA

El número creciente de alertas alimentarias a nivel mundial ha hecho que 2024 sea un año especialmente exigente para las industrias alimentarias. En este contexto, hemos reforzado nuestra cultura de calidad implantando nuevos protocolos de control interno y formación continua a todos los niveles de producción.

El incremento de precios de materias primas ha propiciado una mayor incidencia de fraudes en el mercado global. Por ello, se ha intensificado la vigilancia y los análisis de autenticidad en la cadena de suministro, incorporando tecnologías de trazabilidad más avanzadas y una mayor diversidad en la adquisición de cacao y otros ingredientes en origen.

Mantenemos un enfoque riguroso en el cumplimiento normativo, incluyendo controles ampliados sobre alérgenos, migraciones de materiales en contacto con alimentos y nuevas exigencias regulatorias tanto en la UE como en mercados internacionales en los cuales nuestros productos son comercializados.

### ABSENTISMO

El absentismo laboral, es decir, la ausencia del trabajador de su puesto cuando estaba prevista su presencia se configura como un problema grave para las empresas españolas, con un impacto directo sobre la productividad, los costes empresariales y la competitividad.

En nuestro caso, operando en el sector industrial, nos enfrentamos a un nivel de absentismo superior a la media. Los datos del cuarto trimestre de 2024 muestran que, en España, el absentismo ha provocado la pérdida del 6,7 % de las horas pactadas, mientras que el absentismo por incapacidad temporal (IT) ha supuesto la pérdida del 5,2 % de las horas pactadas en ese mismo periodo.

Desde Grupo Lacasa desarrollamos políticas de Recursos Humanos orientadas a fomentar organizaciones saludables, centradas en el cuidado de las personas y su bienestar integral. Vamos más allá de la vigilancia de la salud en entornos industriales, aplicando medidas activas de alto impacto positivo en la reducción del absentismo, tales como seguros médicos de empresa, médicos en nuestras instalaciones, fomento de la actividad física, fisioterapia, campañas médicas preventivas, reconocimientos médicos, entre otras.

### CAMBIOS EN LA POLÍTICA ARANCELARIA INTERNACIONAL – NUEVA ESTRATEGIA COMERCIAL DE ESTADOS UNIDOS

Uno de los riesgos emergentes más significativos para nuestro negocio internacional de Grupo Lacasa es la evolución de la política arancelaria en Estados Unidos, especialmente tras el reciente cambio de administración.

La imposición de nuevos aranceles a productos alimentarios importados, como parte de una estrategia de protección del mercado interno, puede afectar directamente a nuestros márgenes comerciales en EE. UU., uno de nuestros principales destinos de exportación.

Además, esta política arancelaria está generando efectos colaterales en terceros países, donde las tensiones comerciales globales han contribuido a la devaluación de sus monedas locales frente al dólar o el euro. Esto provoca que, sin variar nuestro precio de venta en origen, nuestros productos resulten más caros para los clientes de esos mercados, reduciendo así su competitividad y potencial de rotación en el punto de venta.





Ante este nuevo escenario, evaluamos continuamente la rentabilidad y sostenibilidad de nuestras operaciones en EE. UU. y en otros mercados afectados. Además, fomentamos la búsqueda de soluciones adaptativas, trabajando de forma prioritaria con nuestros partners en EE. UU., pero también explorando opciones como la diversificación de destinos e, incluso, la posibilidad de establecer alianzas logísticas o industriales dentro del propio mercado estadounidense, para minimizar nuestra exposición arancelaria y cambiarla si esta situación se prolonga.

#### INSEGURIDAD GEOPOLÍTICA Y TENSIONES COMERCIALES EN MERCADOS CLAVE

La creciente inestabilidad geopolítica en regiones estratégicas para nuestro negocio internacional, como Oriente Medio y algunos países de América Latina, puede provocar disrupciones importantes en nuestra cadena de suministro, limitar el acceso a mercados y afectar nuestra operativa comercial.

Asimismo, las sanciones económicas cruzadas entre bloques comerciales como la Unión Europea, China, Rusia y Estados Unidos incrementan la complejidad del entorno internacional, dificultando no solo el crecimiento, sino también el mantenimiento de nuestras operaciones actuales.

Realizamos un seguimiento constante de la situación política y económica en los países donde operamos, ajustando nuestras estrategias comerciales y logísticas con el objetivo de minimizar, en la medida de lo posible, los riesgos asociados a este contexto de incertidumbre e inestabilidad.

#### CAMBIO CLIMÁTICO Y EVENTOS EXTREMOS

El cambio climático y los fenómenos meteorológicos extremos representan una amenaza creciente para nuestro suministro de materias primas como el cacao, el azúcar o el aceite de palma.

Estos factores impactan directamente en las condiciones de cultivo, elevan nuestros costes operativos y ponen en riesgo la continuidad de nuestras actividades productivas y comerciales.

#### DEPENDENCIA DE PROVEEDORES CLAVE Y/O CONCENTRACIÓN DE PROVEEDORES

Dependemos de ciertos proveedores clave para el correcto funcionamiento de nuestra cadena de producción. La interrupción del suministro por parte de uno o varios de estos actores críticos podría provocar disrupciones significativas en nuestra operativa.

#### FUTURAS REGULACIONES AMBIENTALES O DE ETIQUETADO

Anticipamos que la evolución normativa en aspectos como el ecoetiquetado o la huella de carbono podría tener un impacto económico relevante. Estas regulaciones podrían requerir la adaptación de nuestros procesos productivos o la reformulación de ciertos productos, lo que implicaría inversiones adicionales.

#### CAMBIOS EN LOS HÁBITOS DE CONSUMO

El mercado muestra una tendencia creciente hacia productos más saludables, sostenibles y éticamente producidos. La mayor demanda de productos sin azúcar, veganos, de proximidad o con menor impacto ambiental nos obliga a adaptar con agilidad nuestra cartera para mantener la relevancia y preferencia de nuestros consumidores.

#### RIESGO REGULATORIO EN ETIQUETADO Y CLAIMS NUTRICIONALES

Nos enfrentamos a un entorno regulador cada vez más exigente en materia de etiquetado y declaraciones nutricionales. Esto podría conllevar sanciones o multas por incumplimientos, así como la necesidad de reformular productos en caso de cambios normativos.



## TENDENCIAS DEL MERCADO

El sector del chocolate en Europa —y por extensión en España— está evolucionando rápidamente, impulsado por consumidores más exigentes, conscientes y abiertos a nuevas experiencias.

Estas son las principales tendencias que están marcando el año 2024:

### CHOCOLATES ESTACIONALES: CELEBRACIÓN Y PERSONALIZACIÓN

Los chocolates temáticos para ocasiones especiales como Navidad (44%) y Pascua (37%) han ganado protagonismo. También crecen en popularidad productos para Halloween, Día de la Madre o verano. Los consumidores buscan regalos personalizados, diseños únicos y llamativos, y sabores especiales que conecten con la emoción del momento.

### INNOVACIÓN EN SABORES Y TEXTURAS

La creatividad es clave para destacar: sabores únicos (especias, frutas exóticas, fermentados), texturas diferenciadas (crujiente, suave, en capas), y aumento del uso de cremas de frutos secos (nut butters), como rellenos o coberturas.

### INDULGENCIA MULTISENSORIAL Y MAXIMALISMO

Los consumidores buscan experiencias intensas: diseños visuales impactantes y coloridos, capas de sabor y textura que sorprendan, y productos que conecten emocionalmente y refuercen la autenticidad de la marca.

### SALUD Y SOSTENIBILIDAD: INDULGENCIA CONSCIENTE

Aunque aún es un nicho, crece la demanda de chocolates bajos o sin azúcar, con endulzantes naturales, con beneficios funcionales (proteínas, vitaminas, adaptógenos), elaborados con ingredientes naturales y trazables, y en envases sostenibles y con certificaciones éticas (Fairtrade, Rainforest Alliance). El 75% de los consumidores europeos quieren chocolates que sean sabrosos, saludables y sostenibles.

### DIFUMINACIÓN DE CATEGORÍAS

El chocolate se fusiona con otras categorías para crear productos híbridos: inspirados en helados, cereales, bebidas o suplementos funcionales, snacks de chocolate con beneficios añadidos, y nuevos formatos como chocolate bebible o en polvo. Esto atrae a consumidores curiosos y crea momentos de consumo únicos.

### VALOR POR EL DINERO

En un contexto de inflación, muchos consumidores buscan opciones asequibles sin sacrificar calidad, marcas blancas o formatos familiares, y promociones y productos que ofrezcan buena relación calidad-precio.

### ENFOQUE LOCAL Y ARTESANAL EN ESPAÑA

En el mercado español destacan las chocolaterías artesanas con ingredientes locales, chocolates veganos, sin gluten o sin lactosa, y mayor compra online y en tiendas gourmet, especialmente en fechas clave.



## OBJETIVOS Y ESTRATEGIAS

En Grupo Lacasa, orientamos nuestra planificación estratégica desde el Consejo de Administración, estableciendo una serie de objetivos y estrategias ambiciosas en materia de sostenibilidad. Estas se concretan en acciones específicas en diferentes áreas clave de nuestra actividad. A través del cuadro de mando integral, realizamos un seguimiento continuo del cumplimiento de los objetivos definidos.

Actualmente, estamos trabajando en nuestro Plan de Descarbonización a 2030, con el firme compromiso de alcanzar las siguientes metas:

- > **Reducir nuestras emisiones en un 35 %.**
- > **Ampliar nuestro sistema solar fotovoltaico y utilizar garantías de origen para alcanzar emisiones cero en alcance 2.**
- > **Mejorar el mantenimiento de los equipos de refrigeración con el objetivo de minimizar la emisión de gases de efecto invernadero (GEI).**

## COMPROMISO GLOBAL CON LA SOSTENIBILIDAD

En Grupo Lacasa entendemos la sostenibilidad como un principio esencial que guía nuestra actividad y define nuestro modelo de crecimiento a largo plazo. Apostamos por una gestión empresarial responsable, transparente y alineada con los desafíos sociales, ambientales y económicos del presente y del futuro.

Como muestra de este compromiso, hemos vinculado nuestra financiación bancaria a indicadores de sostenibilidad, reforzando así la coherencia entre nuestros objetivos económicos y nuestros principios ESG. Este paso supone no solo un avance estratégico para la compañía, sino también una respuesta firme a las crecientes demandas del mercado y de nuestros grupos de interés en materia de sostenibilidad.

Asimismo, renovamos nuestra adhesión al Pacto Mundial de las Naciones Unidas hasta 2026, reafirmando nuestro apoyo a sus Diez Principios en materia de derechos humanos, trabajo, medio ambiente y lucha contra la corrupción. Integramos estos principios en nuestra estrategia, cultura y operaciones diarias, y participamos activamente en iniciativas que contribuyen al logro de los Objetivos de Desarrollo Sostenible (ODS).

A través de estas y otras acciones, en Grupo Lacasa consolidamos un enfoque sostenible que nos permite generar valor compartido, mitigar riesgos, fomentar relaciones de confianza con nuestros grupos de interés y avanzar hacia un modelo empresarial más justo, eficiente y respetuoso con el entorno.

## ANÁLISIS DOBLE MATERIALIDAD

La matriz de doble materialidad que se presenta en este informe corresponde exclusivamente a LACASA, S.A. Actualmente, nos encontramos trabajando en la elaboración de la matriz de doble materialidad a nivel de Grupo, la cual nos permitirá reflejar de forma más amplia y representativa los impactos económicos, sociales y medioambientales en el conjunto de nuestras operaciones.

Nos comprometemos a publicar la matriz de doble materialidad del Grupo en nuestro próximo informe de información no financiera.

En Lacasa nos preocupamos por los aspectos relevantes para nuestros grupos de interés y por cómo estos impactan en nuestro modelo de negocio. Por ello, hemos promovido la participación de nuestros grupos de interés en un contexto de sostenibilidad, materialidad, exhaustividad y alcance para elaborar nuestra matriz de doble materialidad.

Nuestro objetivo es identificar los asuntos materiales para poder priorizar aquellas actuaciones que generen un impacto positivo. De esta manera, hemos identificado y priorizado los aspectos más relevantes, aquellos que reflejan los impactos ASG (ambientales, sociales y de buen gobierno), así como los IRO (impactos, riesgos y oportunidades).

La elaboración se estructuró en dos bloques principales: el proceso de identificación y priorización, y la construcción técnica de la matriz, con una metodología robusta basada en buenas prácticas, normativa vigente y diálogo continuo con los grupos de interés.

## PROCESO

El proceso de elaboración de la matriz de doble materialidad se desarrolló en varias etapas estructuradas, con el fin de asegurar una identificación rigurosa y participativa de los asuntos materiales. Este proceso incluyó el análisis del contexto global, la consulta a los grupos de interés y la validación interna de los resultados, garantizando así la solidez y la coherencia de la matriz con la realidad de Chocolates Lacasa.

- > **Identificación:** realizamos un análisis de megatendencias y la identificación de asuntos relevantes.
- > **Priorización:** presentamos los asuntos relevantes a nuestros grupos de interés para que valoraran su importancia e influencia.
- > **Validación:** la matriz de doble materialidad fue validada por la dirección de Chocolates Lacasa.
- > **Revisión:** extraemos conclusiones internas y externas a partir de la aplicación de las recomendaciones.

## CONSTRUCCIÓN

La construcción de la matriz de doble materialidad se apoyó en una base metodológica sólida, combinando el conocimiento interno de la organización con referencias externas.

Para ello, se integraron la estrategia de sostenibilidad de Lacasa, fuentes académicas y sectoriales, así como las aportaciones de expertos y grupos de interés, siguiendo los principios establecidos por la guía del Global Reporting Initiative (GRI).

- > Modelo y estrategia de sostenibilidad de Lacasa.
- > Consulta de fuentes académicas, asesoramiento de consultores externos, análisis de matrices de materialidad de empresas referentes, normativa vigente y buenas prácticas del sector, así como la guía del Global Reporting Initiative (GRI).
- > Reuniones internas para la identificación de asuntos materiales y definición de atributos.
- > Reuniones con grupos de interés a través de entrevistas en profundidad y focus groups.
- > Adoptamos un enfoque bottom-up y top-down:
  - **Bottom-up:** planteamos preguntas clave como ¿qué estamos haciendo bien y debemos seguir mejorando?, ¿qué estamos haciendo mal y debemos corregir?, y ¿qué deberíamos empezar a hacer?
  - **Top-down:** llevamos a cabo una priorización de atributos clave.

## ATRIBUTOS

Los atributos de nuestra matriz de materialidad hacen referencia a los criterios que utilizamos para evaluar y clasificar la importancia relativa de diversos temas o aspectos para nuestra organización y nuestras partes interesadas. Estos atributos nos ayudan a determinar qué temas son materialmente importantes para Grupo Lacasa, en función de su impacto en la toma de decisiones y su capacidad para influir en la percepción de nuestros grupos de interés.

### CALIDAD

Valoramos la satisfacción de nuestros clientes. Buscamos la calidad en nuestros productos, servicios y atención al cliente, así como la trazabilidad en nuestra cadena de suministro.

### ÉTICA Y TRANSPARENCIA

Nos comprometemos a proporcionar información continua, veraz, clara y objetiva sobre el Grupo. Velamos por la ética en todas nuestras actividades en relación con nuestros grupos de interés.

### EFICIENCIA Y AGILIDAD

Contamos con profesionales altamente cualificados que desarrollan su labor con la máxima eficiencia y garantía. Para ello, debemos ser un grupo ágil y adaptable, capaz de responder a los cambios y necesidades de nuestros grupos de interés.

### NEGOCIO RESPONSABLE Y VISIÓN A LARGO PLAZO

Como grupo 100 % de propiedad familiar, apostamos por una visión a largo plazo, minimizando nuestra dependencia de las oscilaciones del mercado.

### NEGOCIO SOSTENIBLE Y DIÁLOGO CON LOS GRUPOS DE INTERÉS

Consideramos clave la integración de criterios éticos, sociales y ambientales en el desarrollo de nuestra actividad. Uno de nuestros objetivos prioritarios es impulsar un negocio más rentable y sostenible, respetuoso con las personas y el entorno. También promovemos la educación en alimentación saludable,







respondemos a las necesidades de accesibilidad de todas las personas y fomentamos la contratación con proveedores responsables con el medioambiente y la sociedad.

### SOLVENCIA FINANCIERA

Priorizamos la autonomía financiera, así como criterios de rentabilidad y prudencia que garanticen la continuidad de Grupo Lacasa.

### SOSTENIBILIDAD

Gestionamos nuestros recursos de forma responsable, ética y sostenible, respetando nuestro código ético, cuidando del medio ambiente y apoyando proyectos solidarios.

### BUEN GOBIERNO

Nuestra estrategia está alineada con los intereses de nuestros grupos de interés. Cumplimos con los compromisos adquiridos, implementamos buenas prácticas comerciales y garantizamos el cumplimiento normativo y ético. Asimismo, aseguramos la protección de datos, proporcionamos información clara y transparente, y fortalecemos la reputación de Grupo Lacasa.

Contamos con una estructura corporativa sólida y adecuada, basada en Consejos, Comités, Políticas y Procedimientos que garantizan la correcta implementación de nuestra estrategia.

### CRECIMIENTO

Nuestra expansión es un motor para la economía y el desarrollo sostenible.

### DIGITALIZACIÓN E INNOVACIÓN

A través de la innovación, estamos transformando nuestro modelo de negocio para alcanzar a un mayor número de clientes digitales, siempre al servicio de los consumidores. Además, buscamos ganar en agilidad y eficiencia mediante el diálogo omnicanal y la gestión de datos con inteligencia artificial.

## GRUPOS DE INTERÉS

Hemos identificado y priorizado a nuestros grupos de interés en función de su relevancia para la organización. Un diálogo constante y fluido con ellos nos permite conocer sus necesidades y definir las acciones, planes y proyectos necesarios para integrarlos en nuestra estrategia general.

### CLIENTES Y CONSUMIDORES

Incluimos tanto a nuestros clientes como a los consumidores finales.

Mantenemos el diálogo con ellos a través de múltiples canales: escucha activa mediante el servicio de atención al cliente, gestión de reclamaciones, correo electrónico, participación en ferias y foros sectoriales, acceso a nuestro Informe de Sostenibilidad, campañas de comunicación en prensa, televisión y medios digitales, realización de catas para la mejora de productos, redes sociales, reuniones, visitas comerciales, canal ético y nuestras páginas web corporativas.

### PROVEEDORES

El diálogo con nuestra cadena de suministro se lleva a cabo por correo electrónico, escucha activa, participación en ferias y foros sectoriales, canal ético, disponibilidad del Informe de Sostenibilidad, acceso al portal de compras, así como reuniones y visitas comerciales.

### EMPLEADOS

Los canales de comunicación varían según la empresa del Grupo Lacasa, pero entre ellos se incluyen: buzones de sugerencias en diferentes ubicaciones que garantizan el anonimato, correo electrónico, acceso a la intranet y al portal del empleado, canal ético, reuniones con representantes de los empleados, eventos internos, revista corporativa, comité de seguridad y salud, pantallas informativas y tableros de anuncios.

### SOCIEDAD

El diálogo con la sociedad nos permite desarrollar múltiples acciones de colaboración y patrocinio, además de conocer mejor las tendencias y necesidades sociales actuales. Establecemos esta comunicación mediante la asistencia a eventos, correo electrónico, redes sociales, participación en foros, canal ético, atención telefónica y nuestra web corporativa.

### ORGANISMOS REGULADORES

Mantenemos una comunicación fluida con los organismos reguladores mediante circulares, correo electrónico y reuniones sectoriales.

### FUENTES DE FINANCIACIÓN

Fomentamos una escucha activa a través del diálogo y reuniones presenciales periódicas con nuestras fuentes de financiación como parte esencial de nuestros grupos de interés. Este enfoque nos permite mantener una comunicación abierta y transparente, asegurando que sus inquietudes y expectativas sean comprendidas y abordadas de manera efectiva. Gracias a estas reuniones regulares, fortalecemos la confianza y la colaboración, al tiempo que obtenemos valiosas perspectivas que influyen en nuestras decisiones estratégicas. Además, esta comunicación proactiva facilita la identificación temprana de posibles riesgos y oportunidades, contribuyendo a una gestión financiera más sólida y alineada con nuestros principios de sostenibilidad y responsabilidad corporativa.

### ACCIONISTAS

Mantenemos con nuestros accionistas una relación basada en la confianza, la transparencia informativa y el intercambio de conocimientos y experiencias para alcanzar objetivos comunes. Al tratarse de una empresa 100 % familiar, priorizamos la escucha directa, el diálogo en reuniones periódicas y la comunicación por distintos canales.







03

## **OBJETIVOS DE DESARROLLO SOSTENIBLE**

---



# OBJETIVOS DE DESARROLLO SOSTENIBLE

En Grupo Lacasa reafirmamos nuestro compromiso con la creación de valor económico, social y ambiental, adoptando una visión responsable y alineada con los Objetivos de Desarrollo Sostenible (ODS) definidos por Naciones Unidas.

A través de nuestra estrategia, integramos los ODS como una hoja de ruta que guía nuestras decisiones y acciones, contribuyendo activamente a la construcción de un modelo empresarial más justo, inclusivo y sostenible.



Nos esforzamos por fomentar entornos laborales seguros, equitativos y motivadores, apostando por la **estabilidad laboral**, la **formación continua**, el **desarrollo profesional** y la **igualdad de oportunidades**. Valoramos el talento como motor de crecimiento y trabajamos para garantizar condiciones de trabajo dignas en toda nuestra cadena de valor.

## INICIATIVA GRUPO LACASA

| INICIATIVA GRUPO LACASA                                     | METAS     | DESCRIPCIÓN DE LA META  |
|---|-----------|---|
| Plan de Igualdad  | 8.5       | Igualdad de oportunidades y trato en el empleo.                         |
| Protocolo de acoso moral y sexual                           | 8.8       | Promover entornos de trabajo seguros y libres de violencia.             |
| Política de Prevención de Riesgos Laborales                 | 8.8       | Promoción de la seguridad y salud en el trabajo.                        |
| Política de Desconexión Laboral                             | 8.5 / 8.8 | Condiciones laborales dignas y respeto del equilibrio personal-laboral. |
| Portal del empleado - Política de Empresa Saludable         | 8.8       | Bienestar laboral, salud física y mental.                               |
| Intermediación laboral a través de programas de empleo      | 8.5 / 8.6 | Inserción laboral y empleo digno.                                       |
| Colaboraciones con universidades y centros formativos de FP | 8.6 / 8.6 | Apoyo a la formación para la empleabilidad juvenil.                     |
| Sistema de supervisión y auditoría (proveedores)            | 8.4       | Promoción de cadenas de suministro sostenibles.                         |
| Código ético de relación con proveedores                    | 8.4 / 8.5 | Ética laboral en la cadena de valor.                                    |





Somos plenamente conscientes del impacto ambiental de nuestras actividades, por lo que asumimos la responsabilidad de reducir nuestra huella ecológica mediante prácticas sostenibles. Avanzamos en la mejora de la eficiencia energética, el uso responsable de los recursos, la reducción de emisiones y la gestión adecuada de residuos, alineando nuestras operaciones con los objetivos globales de lucha contra el cambio climático

INICIATIVA GRUPO LACASA

|   | METAS       | DESCRIPCIÓN DE LA META  |
|---|-------------|---|
| Electricidad 100 % de origen renovable (certificada por ALPIQ ENERGIA)        | 13.2        | Incorporar medidas contra el cambio climático en políticas corporativas.  |
| Monitorización inteligente del consumo energético                             | 13.2/12.3   | Control y mejora continua del desempeño energético.                       |
| Climatización eficiente con agua fría de generación propia                    | 13.2        | Reducción de emisiones mediante eficiencia energética.                    |
| Mejora del aislamiento térmico  | 13.2        | Medidas para optimizar el consumo energético y reducir impacto ambiental. |
| Reducción del uso de plástico   | 13.2        | Minimizar residuos plásticos en la cadena de producción y logística.      |
| Consumo responsable de papel  | 13.3        | Sensibilización sobre reducción de residuos.                              |
| Adheridos a Ecoembes y Cartón Circular para la gestión de envases y embalajes | 13.2 / 13.3 | Participación en sistemas colectivos de reciclaje.                        |
| Armonización de troqueles   | 13.2 / 13.3 | Mejoras en diseño para facilitar reciclaje y reducir impacto ambiental.   |



Creemos firmemente que los retos globales requieren respuestas conjuntas. Por ello, impulsamos alianzas estratégicas con entidades públicas, privadas, sociales y académicas, promoviendo sinergias que fortalezcan el impacto de nuestras acciones en sostenibilidad. La cooperación y el diálogo con nuestros grupos de interés son pilares fundamentales para alcanzar metas comunes y construir juntos un futuro más sostenible.

INICIATIVA GRUPO LACASA

|   | METAS | DESCRIPCIÓN DE LA META  |
|---|-------|---|
| Evaluación externa de sostenibilidad – EcoVadis                     | 1719  | Mejora de datos, monitoreo y evaluación para la sostenibilidad.           |
| Certificaciones (Rainforest Alliance, Fairtrade)                    | 1716  | Colaboración con entidades certificadoras para promover buenas prácticas. |
| Colaboraciones con universidades y centros de formación profesional | 1716  | Alianzas con el sistema educativo.  |
| Acciones de asociación (sectoriales, institucionales, sociales)     | 1717  | Fortalecer alianzas multisectoriales.                                     |
| Visitas escolares   | 1716  | Educación para la sostenibilidad en colaboración con centros educativos.  |
| “Una tableta, una donación” – apoyo a FECMA (cáncer de mama)        | 1717  | Colaboración con ONGs y sociedad civil.                                   |
| Código ético de relación con proveedores / Supervisión y auditorías | 1716  | Alianzas responsables y control ético en la cadena de suministro.         |

A close-up photograph of several pieces of dark chocolate, some broken into smaller chunks, scattered on a light-colored surface. The chocolate has a textured, slightly glossy appearance.

# 04

## **MEDIO AMBIENTE**



## 04 MEDIO AMBIENTE

En Grupo Lacasa somos plenamente conscientes de la importancia de la sostenibilidad y de nuestra responsabilidad con la conservación del medio ambiente. Por ello, trabajamos cada día para generar un impacto positivo en nuestro entorno.

Nuestros principales objetivos en materia ambiental se centran en cumplir con la legislación vigente y adaptarnos a sus posibles cambios, utilizar los recursos de manera sostenible, promover un consumo responsable del agua y hacer un uso eficiente de la energía, apostando firmemente por fuentes renovables. Asimismo, priorizamos la prevención de la contaminación, la minimización de emisiones de gases de efecto invernadero y el fomento de acciones que impulsen la economía circular dentro de nuestros procesos de producción.

Identificamos y evaluamos los impactos ambientales derivados de nuestras actividades, y promovemos la concienciación de todo nuestro personal fomentando hábitos sostenibles en el día a día.

### EVALUACIÓN EXTERNA DE SOSTENIBILIDAD – ECOVADIS

En el ejercicio 2024, nuestra organización fue evaluada por EcoVadis, una plataforma internacional que califica el desempeño en sostenibilidad corporativa. Obtuvimos la medalla de Bronce, lo que nos sitúa entre el 35% de las empresas mejor valoradas a nivel mundial en esta materia. Esta distinción refleja nuestro compromiso continuo con la mejora en áreas clave como el medioambiente, las prácticas laborales y los derechos humanos, la ética empresarial y las compras sostenibles.

La evaluación externa de EcoVadis nos permite identificar oportunidades de mejora y alinear nuestras políticas con los más altos estándares internacionales de responsabilidad corporativa.

### CONTAMINACIÓN

En lo que respecta a la contaminación atmosférica no hemos detectado emisiones que supongan un riesgo ambiental significativo.

Realizamos autocontroles anuales y llevamos a cabo las mediciones obligatorias en nuestros distintos focos de emisión, tanto de gases como de partículas, con resultados que se mantienen por debajo de los límites establecidos por la legislación vigente.

### CONTAMINACIÓN ACÚSTICA

Continuamos implementando medidas de mejora para minimizar los niveles de ruido hacia el exterior, garantizando que dichas acciones no afecten al normal desarrollo de nuestros procesos productivos.

### GESTIÓN DE VERTIDOS

Nuestros procesos productivos generan aguas residuales, principalmente como resultado de las labores de limpieza de las líneas de fabricación. Estas aguas son tratadas en nuestras propias estaciones depuradoras antes de su vertido a la red municipal, con el fin de asegurar que los parámetros se ajustan a la normativa legal.

Realizamos controles periódicos tanto a nivel interno como a través de organismos externos acreditados para garantizar el cumplimiento de los requisitos establecidos.

## ENERGÍA

Conscientes del impacto ambiental que puede suponer un elevado consumo eléctrico, **desde enero de 2022 toda la electricidad que utilizamos cuenta con garantías de ser 100 % de origen renovable**, certificada por ALPIQ ENERGIA ESPAÑA, S.A.U., excepto en los almacenes logísticos de Zaragoza y Mota del Cuervo (Cuenca).

Actualmente, estamos trabajando en un proyecto de ampliación de nuestras estaciones solares fotovoltaicas, con el objetivo de seguir avanzando hacia una mayor autosuficiencia energética y reducción de nuestra huella de carbono.

### EFICIENCIA ENERGÉTICA

En Grupo Lacasa estamos desarrollando un ambicioso plan de mejora de la eficiencia energética, centrado en la medición precisa y la optimización del uso de nuestros recursos en las líneas de producción. Nuestra meta es identificar los puntos de mayor consumo y aplicar acciones que nos permitan reducir significativamente nuestra huella energética.

#### Monitorización inteligente del consumo

Hemos incorporado equipos de medición y sistemas de monitoreo para analizar en detalle el uso energético en cada etapa del proceso productivo. Esta información nos permite tomar decisiones informadas y diseñar planes de reducción más eficaces. der a utilizarlo correctamente en caso de emergencia.

#### Climatización eficiente con agua fría de generación propia

Hemos implementado un sistema de climatización en la planta de envasado que utiliza agua fría generada internamente.

- > Mejorar el confort térmico.
- > Reducir significativamente el consumo energético.
- > Optimizar nuestros costes operativos.
- > Reforzar nuestra estrategia de sostenibilidad.

#### Mejora del aislamiento térmico

Estamos trabajando en el refuerzo del aislamiento en la planta de producción de caramelos. Esta mejora nos permite:

- > Mantener temperaturas óptimas con menor uso de energía.
- > Aumentar la eficiencia energética global.
- > Crear un entorno de trabajo más confortable para nuestro equipo.

## AGUA

Trabajamos activamente **para optimizar el uso del agua en nuestros procesos productivos, a través de medidas concretas de eficiencia, sensibilización y control.**

Estas son nuestras principales acciones:

#### Control diario de consumos

- > Monitorizamos diariamente el consumo de agua en diferentes puntos de nuestras plantas.
- > Esta vigilancia constante nos permite detectar fugas a tiempo y reducir el consumo en origen.

#### Optimización en la limpieza

- > Aplicamos buenas prácticas en la limpieza de maquinaria para reducir el uso de agua.
- > Los procedimientos garantizan una limpieza eficaz sin desperdiciar recursos.

#### Formación y sensibilización

- > Impartimos programas de formación sobre uso racional del agua dirigidos a todo el personal.
- > Fomentamos hábitos responsables que contribuyen al ahorro y la sostenibilidad hídrica.

#### Cartelería y recordatorios visuales

- > Instalamos señalética informativa en puntos clave de nuestras instalaciones.
- > Estos mensajes refuerzan la cultura de consumo responsable entre los empleados.



# ECONOMÍA CIRCULAR Y GESTIÓN DE RESIDUOS

En Grupo Lacasa mantenemos un firme compromiso con la gestión eficiente de los residuos generados en todas nuestras fábricas.

Nuestro principal objetivo es reducir su generación y, cuando esto no sea posible, fomentar su reciclaje y reutilización, integrando así los principios de la economía circular en nuestros procesos productivos, apostando además por la compra de monomateriales como una medida clave para facilitar dicho reciclaje. Acciones clave para la sostenibilidad y la eficiencia:

## Planes de separación y segregación de residuos

Desarrollamos y aplicamos estrategias específicas para garantizar una adecuada clasificación y gestión de los residuos, lo que facilita su reciclaje y minimiza su impacto ambiental.

## Armonización de troqueles

Unificamos los diseños de cajas exteriores y expositores en una única pieza, simplificando así la separación de materiales y mejorando su reciclabilidad.

## Reducción del uso de plástico

Estamos trabajando activamente en reducir la cantidad de plástico empleado en nuestras referencias, así como en sustituirlo por materiales más sostenibles.

## Consumo responsable de papel

Promovemos una política de impresión responsable: solo lo estrictamente necesario, reutilizando el papel antes de su reciclaje. Además, incluimos mensajes de concienciación en nuestras comunicaciones internas para reforzar estos hábitos.

## APROVECHAMIENTO DE RECURSOS

Evitar el desperdicio de alimentos y materias primas es otro de nuestros principales objetivos. Por ello, realizamos un seguimiento exhaustivo de las mermas durante el proceso de producción, priorizando su aprovechamiento para otros usos.

Colaboramos con plataformas logísticas, entidades benéficas y eventos deportivos o culturales para donar productos con fecha de caducidad próxima o aptos para otros fines, contribuyendo así a reducir el desperdicio alimentario y su impacto ambiental.

Contamos con un protocolo interno que se aplica siempre que el producto sea seguro y apto para el consumo:

- > Liquidación del stock en las tiendas propias del Grupo Lacasa.
- > Donación a entidades sociales o programas de reaprovechamiento.
- > Establecimiento de convenios con bancos de alimentos y ONG.
- > Como última opción, los excedentes se integran en un modelo de economía circular, destinándolos a alimentación animal.

## BUENAS PRÁCTICAS EN CIRCULARIDAD

Estas iniciativas reflejan nuestro compromiso activo con una economía más circular, orientada a reducir, reutilizar y reciclar:

**Planes de prevención y reciclaje:** Implementamos acciones específicas para prevenir la generación de residuos y potenciar su reciclaje. Además, realizamos campañas de sensibilización entre nuestro personal.

**Reciclaje de palets de plástico:** Reutilizamos y reciclamos los palets plásticos al final de su vida útil, fomentando la economía circular en nuestras operaciones logísticas.

## Reaprovechamiento de residuos

Los residuos orgánicos generados, como los lodos de lavado, son gestionados por una empresa externa para la producción de biogás,

reduciendo emisiones y generando energía renovable. Además, incluimos mensajes de concienciación en nuestras comunicaciones internas para reforzar estos hábitos.

## Control de mermas

Establecemos controles rigurosos para minimizar el desperdicio alimentario, incrementando la eficiencia en nuestros procesos.

## GESTIÓN DE ENVASES Y EMBALAJES

Todas nuestras sociedades están adheridas a Ecoembes y a Cartón Circular para garantizar la correcta gestión de envases y embalajes.

## GESTIÓN DE RESIDUOS

En Grupo Lacasa trabajamos activamente para minimizar la generación de residuos en cada una de las etapas de nuestros procesos productivos. Fomentamos el reciclaje y la reutilización siempre que es posible, como parte de nuestro compromiso con la sostenibilidad y la economía circular.

## Residuos no peligrosos

Disponemos de planes específicos de minimización de residuos que nos permiten reducir su generación y mejorar su gestión.

Llevamos a cabo una separación selectiva en función de la tipología del residuo, priorizando el reciclaje, la reutilización por parte de otras empresas y su valorización energética o material.





Estamos desarrollando bobinas con materiales de mejor reciclabilidad y nos hemos fijado como objetivo a corto plazo obtener la certificación de **"Residuo Cero" (Zero Waste)**, una iniciativa alineada con los principios de la economía circular que busca reducir al máximo los residuos que no pueden ser aprovechados.

#### Generación de subproductos

Gestionamos adecuadamente los productos comestibles que ya no son aptos para el consumo humano por haber perdido sus propiedades organolépticas. Este tipo de residuos son considerados subproductos, y su correcta gestión es esencial para minimizar el desperdicio alimentario y maximizar el aprovechamiento de los recursos.

#### Residuos peligrosos

Realizamos una separación rigurosa y un almacenamiento adecuado de todos los residuos peligrosos generados, principalmente procedentes de nuestros laboratorios, áreas de informática y tareas de mantenimiento en las plantas de producción.

Trabajamos exclusivamente con gestores autorizados, priorizando la cercanía geográfica a nuestras instalaciones para reducir la huella ambiental del transporte y garantizar una gestión eficiente y responsable. La formación impartida a nuestro equipo sobre buenas prácticas en gestión de residuos ha sido clave para lograr una reducción significativa de los residuos peligrosos.

#### Consumo de materias primas

Implementamos planes específicos en cada una de nuestras plantas de producción para mejorar la eficiencia de los procesos y reducir

las mermas generadas. El uso racional de las materias primas es prioritario, por lo que realizamos un seguimiento y análisis detallado de cada línea de producción, identificando oportunidades de mejora que nos permitan avanzar hacia una producción más sostenible y eficiente.

## CAMBIO CLIMÁTICO

**La huella de carbono** representa la cantidad de gases de efecto invernadero (GEI) que emitimos directa o indirectamente a lo largo de nuestras actividades.

En Grupo Lacasa trabajamos activamente para que nuestros procesos de fabricación sean cada vez más eficientes y generen el menor impacto ambiental posible. Para ello, medimos y evaluamos de forma continua el impacto ambiental en cada una de nuestras fábricas con el fin de reducir las emisiones de gases de efecto invernadero.

## ENERGÍAS RENOVABLES

Desde 2018, en el Grupo Lacasa **iniciamos la renovación de nuestra flota comercial** mediante la incorporación de **vehículos híbridos Toyota**, alcanzando actualmente un total de 50 unidades. Este

**compromiso con la eficiencia y la sostenibilidad ha contribuido significativamente a la reducción de nuestras emisiones de CO<sub>2</sub> a la atmósfera.**

Además, hemos apostado por la movilidad eléctrica con la instalación de puntos de carga para vehículos eléctricos en nuestras diferentes plantas, ofreciendo la posibilidad de carga gratuita a todas las personas que forman parte de nuestras empresas.

## BIODIVERSIDAD

**Estamos plenamente comprometidos con la protección de la biodiversidad en toda nuestra cadena de valor, integrando decisiones comerciales viables, éticas y responsables con el entorno natural.**

Exigimos a nuestros proveedores de papel y cartón que cuenten con certificaciones FSC (Forest Stewardship Council) o PEFC (Programme for the Endorsement of Forest Certification). De esta manera, garantizamos que la materia prima con la que elaboramos nuestros envases y embalajes proviene de bosques gestionados de forma sostenible, socialmente beneficiosa y económicamente viable.

Al encontrarse nuestras plantas de producción en zonas industriales, aseguramos que nuestra actividad no genera impactos significativos sobre la biodiversidad local.



## POLÍTICAS

### Política de Calidad, Seguridad Alimentaria, Sostenibilidad y Medioambiente

En Grupo Lacasa trabajamos con un firme compromiso hacia la mejora continua en la calidad, seguridad alimentaria y sostenibilidad de nuestros productos y procesos. Nos guiamos por principios que garantizan la seguridad de los alimentos, la autenticidad de los productos y el respeto al medioambiente mediante el uso responsable de recursos. Nos esforzamos en cumplir con la normativa vigente, reducir residuos, promover relaciones honestas, utilizar materias primas certificadas y proteger los productos frente a riesgos intencionados, todo ello orientado a la excelencia y al bienestar social.

Además, nuestra política ambiental se orienta a reducir el impacto de nuestra actividad a través de acciones concretas que reflejan nuestro enfoque hacia una gestión más eficiente, responsable y alineada con los Objetivos de Desarrollo Sostenible.

#### > Actúa ahora: campaña de las naciones unidas

Con el objetivo de sensibilizarnos sobre la importancia de construir un mundo más sostenible, en el Grupo Lacasa mantenemos activa la campaña de comunicación Actúa Ahora, a través del envío de correos electrónicos y la proyección de mensajes en las distintas pantallas ubicadas en todas nuestras plantas.

En ella compartimos acciones concretas que podemos incorporar en nuestro día a día para contribuir al desarrollo sostenible.

#### > Empresas # por el clima

En Grupo Lacasa formamos parte de la iniciativa Empresas #PorElClima, una plataforma colaborativa cuyo objetivo es acelerar la acción empresarial frente al cambio climático.

A través de nuestra adhesión, reafirmamos nuestro compromiso con la descarbonización de la economía y avanzamos con determinación en la adopción de medidas que refuercen nuestra ambición climática. Esta participación nos permite compartir buenas prácticas, medir nuestro progreso y sumar esfuerzos junto a otras empresas para contribuir activamente a los objetivos del Acuerdo de París.

#### > Reducción del plástico

El acuerdo alcanzado con la empresa Neoplásticos Recicladados, S.A. no solo representa un importante avance medioambiental al sustituir más de 15 toneladas anuales de plástico virgen por plástico 100 % reciclado, sino que también nos permitirá avanzar en la reducción de la cantidad de plástico por palet que ponemos en el mercado. Además, este acuerdo abre la puerta a nuevas iniciativas sostenibles, como la reutilización de elementos auxiliares en nuestros procesos.





A close-up photograph of various chocolate pieces and nuts. In the foreground, there are several broken pieces of dark chocolate, some showing a lighter-colored filling. To the right, a piece of white chocolate is visible, along with a few whole walnuts. The background is softly blurred, showing more chocolate and what appears to be a striped fabric.

# 05

## **PERSONAS**



# 05 PERSONAS

## ORGANIZACIÓN DEL TIEMPO

En Grupo Lacasa promovemos el equilibrio entre el esfuerzo requerido para alcanzar el éxito en nuestra misión como organización y las necesidades familiares de nuestra gente, potenciando políticas que faciliten la conciliación de la vida laboral y familiar, teniendo en cuenta la especificidad de nuestra actividad.

En función de las características específicas de cada puesto, fomentamos una cultura de organización del tiempo que implementa medidas destinadas a facilitar el disfrute de la conciliación y a promover el ejercicio corresponsable por parte de ambos progenitores.

Estas medidas de conciliación se aplican actualmente en un ámbito concreto de la organización, contribuyendo a mejorar el equilibrio entre la vida laboral, personal y familiar.

### Horario flexible de entrada y salida

Esta medida está actualmente implantada en uno de nuestros tres centros, donde se permite un margen de entrada y salida, adaptándose a las necesidades individuales y operativas.

### Adaptación de horarios

Disfrutamos de jornada intensiva en las oficinas durante los meses de verano, todos los viernes del año y en fechas concretas.



### Vacaciones

Contamos con vacaciones flexibles y la posibilidad de tomar días libres en momentos puntuales. De esta forma, podemos decidir en qué época del año disfrutarlas.

Respecto a los **centros productivos** de España, el horario se organiza de lunes a viernes en tres turnos rotativos.

Turno de mañana: 06:00 h a 14:15 h

Turno de tarde: 14:15 h a 22:30 h

Turno de noche: 22:30 h a 06:00 h



## NEGOCIACIÓN COLECTIVA

En Grupo Lacasa contamos con cinco comités de empresa, integrados por un total de 29 compañeros elegidos cada 4 años mediante sufragio personal y secreto: Chocolates del Norte, Comercial Chocolates Lacasa, Ibercacao, Lacasa y Mauri.

Nuestros comités mantienen reuniones periódicas con la representación de la empresa.

## PLAN DE IGUALDAD

En Grupo Lacasa reafirmamos nuestro compromiso con la igualdad real y efectiva de oportunidades entre mujeres y hombres en todos los ámbitos de la empresa.

En cumplimiento de la Ley Orgánica 3/2007, de 22 de marzo, y adaptándonos a las últimas novedades legislativas, en 2022 impulsamos un nuevo Plan de Igualdad en colaboración con el comité de empresa.

Nuestro objetivo principal es garantizar la igualdad de trato y oportunidades en todos nuestros procesos internos: selección, promoción, formación, desarrollo profesional, retribución y conciliación de la vida laboral y personal.

## Compromiso con la igualdad

Declaramos nuestro firme compromiso con el establecimiento y desarrollo de políticas que integren la igualdad de trato y oportunidades entre mujeres y hombres. Rechazamos cualquier tipo de discriminación por razón de sexo, género u orientación sexual y trabajamos activamente para impulsar medidas que garanticen la igualdad real en nuestra organización.

Con la implantación de este Plan de Igualdad, asumimos este principio como un eje estratégico de nuestra política corporativa y de recursos humanos. La implicación de la Dirección y de toda la plantilla es clave para que este plan sea una herramienta eficaz que mejore el clima laboral, potencie el talento y aumente la calidad de vida en nuestro entorno de trabajo.

Aplicamos el principio de igualdad en todos nuestros ámbitos de actividad: desde la selección y promoción, hasta la política salarial, la formación, las condiciones de trabajo, la salud laboral, la conciliación y la ordenación del tiempo.

### Objetivos generales

- > **Eliminar desequilibrios y desigualdades por razón de sexo** en presencia, categorías profesionales y participación.

- > **Sensibilizar a toda la plantilla** en materia de igualdad de oportunidades.
- > **Reforzar nuestra imagen externa** como empresa comprometida con la igualdad.
- > **Integrar el principio de igualdad** en todos los procesos de Recursos Humanos.
- > **Asegurar la equidad en todos los aspectos** de gestión del personal.
- > **Gestionar el talento sin prejuicios ni estereotipos de género.**

### Objetivos específicos

- > **Acceso al empleo:** aplicamos metodologías que garantizan la igualdad de acceso a cualquier puesto.
- > **Condiciones de trabajo y retribución:** garantizamos la aplicación del principio de "igual salario por trabajo de igual valor".
- > **Promoción:** impulsamos medidas objetivas y acciones positivas para garantizar igualdad en las oportunidades de ascenso.
- > **Formación:** aseguramos la igualdad en el acceso y fomentamos la sensibilización de toda la plantilla.

- > **Conciliación:** promovemos medidas que favorezcan la conciliación de la vida laboral, personal y familiar en condiciones de igualdad.
- > **Prevención del acoso:** mantenemos y actualizamos protocolos para prevenir y actuar ante situaciones de acoso.
- > **Lenguaje no sexista:** revisamos y adaptamos nuestras comunicaciones y documentos para eliminar expresiones sexistas, ofreciendo formación al respecto.

### Diagnóstico de situación

Para fundamentar este plan, realizamos un diagnóstico participativo con datos cuantitativos y cualitativos que nos permitió detectar desigualdades existentes y definir acciones eficaces en línea con la Ley Orgánica 3/2007.

### Comisión de Igualdad de Oportunidades

Disponemos de una Comisión de Igualdad de Oportunidades, encargada de promover la igualdad en nuestra empresa y de impulsar una nueva cultura organizativa basada en la equidad y la conciliación.

Esta comisión está compuesta por cuatro miembros y entre sus principales competencias se encuentran:

- > Realizar el seguimiento y control de todas las fases de elaboración e implantación del Plan de Igualdad, así como de las acciones positivas derivadas del mismo.
- > Evaluar la gestión del plan, verificando que su ejecución se ajusta al calendario previsto y que los recursos asignados son adecuados.
- > Proponer adaptaciones y mejoras necesarias para asegurar el cumplimiento de los objetivos establecidos.





## PROTOCOLO DE ACOSO MORAL Y SEXUAL

En Grupo Lacasa estamos firmemente comprometidos con la creación de un entorno laboral donde se respete la dignidad de todas las personas. Por eso, contamos con un protocolo específico para prevenir y actuar frente al acoso, tanto moral como sexual.

Consideramos que el acoso en cualquiera de sus formas es una conducta inaceptable que daña la salud, el bienestar y el rendimiento de quienes lo sufren, y deteriora el clima laboral.

Toda nuestra plantilla debe contribuir a evitar estas situaciones, respetando siempre la dignidad de sus compañeras y compañeros. Rechazamos expresamente cualquier forma de acoso y también las denuncias falsas, ya que ambas suponen una forma de intimidación intolerable.

Todas las personas que forman parte de Grupo Lacasa tienen derecho a ser tratadas con respeto, y a denunciar si sufren o presencian una situación de acoso.

Como organización, nos comprometemos a:

- > Informar y sensibilizar a toda la plantilla sobre este protocolo.
- > Integrar en nuestra gestión de personas medidas de prevención y actuación ante el acoso.
- > Investigar cualquier denuncia con seriedad, prontitud y confidencialidad.
- > Proteger a quien denuncie o colabore con la investigación, frente a represalias.
- > Ofrecer apoyo a la víctima y actuar disciplinariamente contra quien incurra en estas conductas o realice denuncias falsas.

## DIÁLOGO

Una **comunicación interna efectiva** es clave para **aumentar la motivación de nuestro equipo**.

Cuando nos sentimos valorados, creamos un fuerte compromiso con los objetivos y valores de nuestra empresa, lo que se traduce en un mayor rendimiento y una mejor retención del talento.

En Grupo Lacasa, implementamos diversas estrategias de comunicación interna orientadas a fortalecer este diálogo:

### Transparencia

Fomentamos la confianza y el compromiso compartiendo de forma clara la información sobre cambios, decisiones y objetivos de la empresa.

### Canales de comunicación

Disponemos de múltiples canales que nos permiten comunicarnos entre nosotros y con la organización de manera fluida, facilitando así la retroalimentación y el intercambio constante de ideas.

### Escucha activa

No solo transmitimos información, también escuchamos. Establecemos mecanismos para recoger sugerencias y tomamos medidas en consecuencia, integrando la voz de todos en la toma de decisiones.

### Claridad en políticas y procedimientos

Nos aseguramos de que todos comprendamos las políticas y procedimientos mediante manuales claros y comunicación constante, reduciendo errores y malentendidos.

### Comunicación activa en momentos clave

En situaciones de cambio o crisis, como reestructuraciones o dificultades financieras, mantenemos una comunicación clara y honesta para reducir la incertidumbre y acompañarnos en el proceso.



## Portal del empleado

Contamos con un Portal del Empleado que facilita la gestión interna, agiliza procesos y nos permite acceder a nuestros datos laborales de forma rápida y segura.

## Cultura corporativa y trabajo en equipo

En Grupo Lacasa, fomentamos una cultura corporativa sólida basada en la colaboración y la participación.

Las actividades interdepartamentales que desarrollamos no solo promueven el trabajo en equipo, sino que también refuerzan la cohesión interna, el bienestar del personal y la igualdad de trato y oportunidades.

Estas iniciativas favorecen la creación de un entorno inclusivo y motivador, donde la implicación del equipo resulta clave para alcanzar nuestros objetivos comunes.

## Noticario "Entorno"

Como complemento a estas iniciativas, contamos con Entorno, nuestra revista trimestral, que actúa como un canal estratégico de comunicación interna. A través de ella, los distintos departamentos comparten información relevante sobre sus actividades, logros y novedades, visibilizando el trabajo de los equipos y generando un sentimiento de pertenencia. Este medio refuerza la transparencia y el diálogo dentro de la organización, promoviendo una cultura de información abierta y participación activa.

## Eventos y actividades

La temporada navideña es, sin lugar a duda, una de las más significativas en todos los ámbitos, y en el entorno laboral no es la excepción. No solo es un momento de celebración, sino también una excelente oportunidad para fortalecer nuestros lazos como equipo. En nuestra empresa, tenemos la posibilidad de compartir conocimientos y experiencias, pero, sobre todo, de crear vínculos emocionales que nos acerquen aún más como compañeros.

Por esta razón, preparamos una amplia variedad de actividades, concursos y eventos pensados para fomentar la integración y el buen ambiente. Entre estas **actividades**, encontramos: concurso de fotografía, concurso de felicitaciones navideñas, certamen literario, concurso de repostería, torneo de dardos, torneo de baloncesto, torneo de pádel, jornada de pesca, caminata navideña, ruta en bici por el monte, entre otros.

Cabe destacar nuestra tradicional **cena de Navidad**, un evento que representa el momento perfecto para reunirnos y celebrar juntos el espíritu navideño.

Además, durante todo el año seguimos participando en la **Carrera de Empresas ESIC**, un evento que

nos permite fomentar la actividad física y el trabajo en equipo. Asimismo, mantenemos nuestro equipo de fútbol sala "Salasitos", formado por trabajadores de la empresa, para seguir promoviendo el deporte y la diversión.

Desde hace años, brindamos la oportunidad de participar en la **Ofrenda de Flores** a la Virgen del Pilar, un evento cultural que se celebra en octubre en Zaragoza, en el que participamos para contribuir a esta tradición tan especial.



## BENEFICIOS PARA LOS EMPLEADOS

En Grupo Lacasa demostramos nuestro **compromiso con el bienestar** de quienes formamos parte de la organización a través de **distintos beneficios y descuentos** en servicios y productos.

Estas ventajas reflejan nuestra voluntad de cuidar a nuestro equipo más allá del entorno laboral

### > Descuentos en productos

Contamos con tarifas especiales para adquirir nuestros productos tanto en la tienda online como en nuestras tiendas físicas.

### > Descuentos en entretenimiento

Descuentos en el parque temática de Port Aventura, descuentos en una selección de grandes marcas, espectáculos, cine y cultura general a través de la aplicación Diverclick; y descuentos en diversas cadenas de hoteles.

### > Descuentos en formación

Gracias a los acuerdos con ESIC y EAE Business School, disponemos de plazas becas que permiten cursar estudios de postgrado tanto a nosotros como a nuestros familiares.

### > Beneficios financieros

Tenemos la posibilidad de acceder a anticipos y préstamos proporcionados directamente por la empresa, facilitando apoyo económico en momentos puntuales

### > Seguro médico privado gratuito

Con el objetivo de fomentar el cuidado de la salud de nuestra plantilla, contamos con un seguro médico privado gratuito a través de la compañía Sanitas.

Este beneficio está disponible para todas las personas con contrato fijo o fijo discontinuo.

## BIENESTAR, TALENTO Y ENTORNO LABORAL

En Grupo Lacasa **ponemos a las personas en el centro de nuestra estrategia**. Fomentamos **un entorno laboral seguro, saludable y motivador**, donde el bienestar de la plantilla y el desarrollo del talento son prioridades.

Impulsamos iniciativas que promueven la salud psicosocial, el crecimiento profesional, la atracción de jóvenes talentos y la conexión con el ámbito educativo, con el objetivo de construir un equipo comprometido, diverso y preparado para afrontar los retos del futuro.

### Premios empresa saludable

MAZ, mutua colaboradora con la Seguridad Social, ha puesto en marcha una nueva edición de los Premios Empresa Saludable, con el objetivo de seguir reconociendo el esfuerzo que las empresas realizamos, día a día, en el desarrollo de políticas preventivas para proteger la salud y la seguridad de nuestros trabajadores y, de esta forma, reducir la siniestralidad, mejorar las condiciones laborales y fomentar el bienestar.

El jurado, formado por los miembros de la Junta Directiva de MAZ y asesorado por un Comité Técnico compuesto por expertos de MAZ en Prevención de Riesgos Laborales y Salud Laboral, ha decidido otorgarnos a Grupo Lacasa un premio en reconocimiento a nuestra implicación con la sociedad y el medio ambiente.



## Evaluación de Riesgos Psicosociales

En Grupo Lacasa somos conscientes del impacto que los riesgos psicosociales pueden tener en el bienestar de las personas y el funcionamiento de la empresa. Por ello, hemos iniciado un estudio específico para identificar y abordar estos factores, cumpliendo con la normativa vigente.

Este análisis contempla la salud física, psíquica y social, y evalúa condiciones de trabajo, factores moderadores y sus consecuencias.

El proceso sigue varias fases:

- > Identificación de factores de riesgo y definición clara de los objetivos.
- > Selección de metodologías mediante consulta con trabajadores y representantes, combinando técnicas cuantitativas y cualitativas.
- > Trabajo de campo, actualmente en fase de recogida de datos, garantizando transparencia y consentimiento.
- > Análisis de resultados para priorizar y diseñar medidas efectivas.
- > Programa de intervención, consensuado con los interlocutores sociales.
- > Seguimiento, para verificar la eficacia de las acciones y revisar si es necesario.



### Cuarta edición concurso Creaideas Lacasa

Por quinto año consecutivo se lanza el concurso dirigido a estudiantes de grado o máster matriculados en universidades. Se trata de una experiencia que pretende aproximar a la universidad y la empresa. El objeto del concurso es propiciar la concurrencia de ideas creativas e innovadoras de productos que puedan incorporarse a la gama que comercializan. Al ganador se le otorga un premio en metálico y la asignación de un mentor con el fin de desarrollar un primer prototipo de la idea premiada en las instalaciones de la compañía bajo un contrato en prácticas.

### VIII edición Talento Aragón joven

Se trata de una iniciativa en la que participamos desde hace 5 años. El objetivo principal del programa es fomentar el desarrollo profesional y personal de los jóvenes que participan en el mismo brindándoles herramientas, recursos y oportunidades que les permitan destacarse en sus respectivos campos y contribuir al crecimiento económico y social de la región. La persona becada en Grupo Lacasa ha realizado sus prácticas en el Departamento de Marketing.

### Desarrollo talento juvenil

Un proyecto cuyo principal objetivo es proporcionar una experiencia laboral real que mejore la empleabilidad de los estudiantes. Esto incluye la adquisición de competencias profesionales específicas y la familiarización con el entorno y cultura de trabajo. Además de permitir a los jóvenes adquirir nuevas habilidades y mejorar los existentes guiados por personas seniors. En este proyecto el estudiante seleccionado, se incorporó al departamento Proyectos y Mejora Continuada de Ibercacao para realizar un proyecto de prácticas.

## EMPLEO E INCLUSIÓN DE LAS PERSONAS CON DISCAPACIDAD

En Grupo Lacasa reafirmamos nuestro **compromiso con la inclusión laboral de personas con discapacidad**, promoviendo entornos de trabajo diversos, accesibles y libres de discriminación.

Para ello, colaboramos activamente con entidades especializadas que nos permiten facilitar su incorporación al mundo laboral, aportando valor y talento a nuestra organización.

### Fundación Adecco

Seguimos trabajando de forma alineada con Fundación Adecco en el desarrollo de un modelo de gestión de la diversidad basado en el conocimiento de nuestros grupos de interés y el impulso al talento.

### Stylepack y Atades

Mantenemos relaciones estables con centros especiales de empleo como Stylepack y el centro Santo Ángel de Atades, en Zaragoza, a través de la contratación de bienes y servicios.

Con estas iniciativas, buscamos crear un entorno laboral que favorezca la igualdad de oportunidades y potencie la atracción y retención de personas con discapacidad. El buen servicio y la flexibilidad de estos centros nos animan a seguir colaborando a largo plazo.

## SALUD Y SEGURIDAD

**La formación y la comunicación continua sobre la salud y la seguridad son dos pilares fundamentales para lograr un entorno de trabajo seguro, saludable y sostenible.**

En Grupo Lacasa creemos firmemente que la prevención comienza con la información y que contar con un equipo bien formado y sensibilizado es clave para reducir riesgos, mejorar el bienestar y fomentar una cultura de cuidado compartido.

Por ello, apostamos por ofrecer a nuestra plantilla contenidos accesibles, prácticos y adaptados a la realidad diaria de nuestro trabajo, que nos ayuden a adquirir hábitos más saludables, prevenir enfermedades y actuar con seguridad ante cualquier situación. Estas acciones forman parte de nuestro compromiso con el desarrollo de un entorno laboral donde el bienestar físico, mental y emocional de las personas sea una prioridad real y constante.





## Comité de Salud y Seguridad

Según lo establecido por la Ley 31/1995, de 8 de noviembre de prevención de riesgos laborales, se dispone de un Comité de Seguridad y Salud que se reúne con una periodicidad de tres meses para la consulta regular de las actuaciones de la empresa en materia de prevención de riesgos. Este comité está compuesto por representantes de la empresa y representantes de los empleados.

## Acceso a formaciones gratuitas de hábitos saludables

Uno de nuestros objetivos establecidos para 2024 ha sido mejorar el acceso de toda la plantilla a las formaciones gratuitas ofrecidas por la empresa. Este proyecto, enmarcado dentro de nuestro proceso de digitalización, nos permite tener un mejor control sobre la participación y facilita la realización de la formación de manera online.

Gracias a los talleres impartidos por Sanitas, tenemos la oportunidad de explorar una amplia variedad de contenidos relacionados con los hábitos saludables y la seguridad, abordando aspectos clave tanto del entorno laboral como del social y familiar.

La flexibilidad de acceso a esta plataforma nos permite conectarnos en el momento que mejor se adapte a nuestros horarios y necesidades, facilitando la conciliación y el aprendizaje continuo.

Algunos de los temas tratados incluyen:

- > Entrenamientos específicos, como el abdominal hipopresivo.
- > Prevención del cáncer de piel.
- > Promoción del sueño saludable en niños.
- > Sesiones de meditación y respiración diafragmática.
- > Información sobre vacunación contra el VPH.
- > Lactancia materna y salud en las primeras etapas de la vida.
- > Etiquetado de alimentos y compra saludable.

- > Ejercicios para realizar en el puesto de trabajo, como en la silla de oficina.
- > Concienciación sobre enfermedades como el Alzheimer y el cáncer de mama.
- > Orientación en situaciones urgentes de salud infantil, como cuándo acudir a urgencias.
- > Método 5P para el cuidado del suelo pélvico.

Estas formaciones están diseñadas para acompañarnos en todas las etapas de la vida, aportando herramientas prácticas para cuidarnos, prevenir y mejorar nuestro bienestar general.

## Campañas de salud y prevención

La salud y el bienestar de nuestro equipo son una prioridad. Por ello, desde el Departamento de Prevención, en colaboración con el Servicio Médico de la empresa, se mantienen y revisan las acciones implantadas durante 2024, con el objetivo de fomentar hábitos saludables, prevenir enfermedades y promover entornos laborales seguros.

Estas campañas están dirigidas tanto a la prevención de riesgos laborales como al cuidado de la salud personal de los trabajadores, ofreciendo información, recursos y servicios gratuitos que contribuyen a mejorar la calidad de vida dentro y fuera del entorno de trabajo.

Durante este año, se han continuado y reforzado las siguientes iniciativas:

### Campaña divulgativa sobre el cáncer de piel

- > Información práctica sobre protección solar, revisión de lunares y detección precoz.

### Campaña de vacunación contra la gripe

- > Vacunación gratuita en el centro de trabajo para facilitar el acceso a todos los empleados.

### Campaña informativa de primeros auxilios

- > Formación básica para actuar ante emergencias comunes.

### Campaña de espalda sana

- > Consejos ergonómicos, estiramientos y ejercicios para prevenir lesiones musculoesqueléticas.

### Disponibilidad de un fisioterapeuta gratuito

- > Sesiones para el personal que lo necesite, especialmente en periodos de alta carga física.

### Campaña de hábitos saludables

- > Seguimiento voluntario del peso y dieta personalizada realizada por el médico de empresa.

### Reconocimientos médicos anuales

- > Revisión completa de salud laboral con informe individual.

### Atención del médico de empresa

- > Disponible para consultas, dudas y acompañamiento. También realiza charlas informativas junto con el Departamento de Prevención sobre temas como el cáncer, el ictus, la vida saludable, etc.

### Plataforma de fitness online Telegim

En Grupo Lacasa reforzamos por segundo año nuestra campaña de Salud y Prevención, ofreciendo a todo el personal la posibilidad de hacer deporte online y de forma gratuita, eligiendo entre diferentes actividades y el nivel que mejor se adapte a su condición física.

Hemos renovado la contratación con la plataforma de Fitness Online Telegim, con el objetivo de acercar contenidos de fitness de calidad, dirigidos por los mejores entrenadores de cada disciplina. Esta aplicación nos permite llegar a todas las personas de la plantilla y practicar el deporte que prefiramos desde cualquier dispositivo, ya sea de forma individual o en familia.

### Fomento de la salud y el bienestar en el entorno laboral

En el marco de nuestro compromiso con la promoción de hábitos de vida saludables, desde el mes de agosto de 2024 hemos puesto en marcha una nueva iniciativa en las plantas de Zaragoza, como

parte del compromiso que tenemos en Grupo Lacasa con la salud y el bienestar de todas las personas que formamos parte del equipo. Esta acción se enmarca en nuestro esfuerzo continuo por fomentar una alimentación equilibrada y promover un entorno de trabajo más saludable. La acogida por parte de nuestros compañeros y compañeras ha sido muy positiva.

Cada dos semanas, ponemos a disposición de todos una selección variada de fruta fresca en las zonas comunes, para que podamos disfrutar de un snack saludable durante la jornada laboral.

### Campañas de seguridad

Durante 2024, mantenemos y revisamos las acciones implantadas con el objetivo de mejorar los hábitos personales y laborales en materia de seguridad. Estas campañas y formaciones nos ayudan a reducir riesgos, reforzar la prevención y fomentar una cultura de seguridad activa en todos los niveles de la organización. Entre las principales acciones destacan:

- > Refuerzo de la formación específica en uso de puentes grúa, trabajos en altura y/o espacios confinados, manejo de plataformas elevadoras.
- > Formación teórica y práctica anual en el uso de carretillas elevadoras y transpaletas, orientada a reducir accidentes y mejorar la seguridad en tareas de almacenamiento.
- > Formación teórica en el procedimiento LOTO (bloqueo y etiquetado) para garantizar la seguridad en intervenciones de mantenimiento.
- > Campañas informativas sobre el uso correcto de los Equipos de Protección Individual (EPIs).
- > Campañas sobre manipulación segura de cargas, orientadas a prevenir lesiones musculoesqueléticas.
- > Campaña de Seguridad Vial, especialmente en fechas cercanas a operaciones especiales (como vacaciones) o fenómenos meteorológicos adversos.

- > Formación básica en primeros auxilios, abierta a todo el personal.
- > Formación teórica en emergencias y evacuación para mejorar la respuesta ante incidentes.
- > Formación continua en prevención de riesgos laborales, adaptada a cada área y puesto de trabajo.
- > Campaña de seguridad contra incendios.

Además de las campañas generales de prevención, reforzamos las medidas específicas de seguridad contra incendios, con actuaciones orientadas a mejorar la capacidad de respuesta ante emergencias y garantizar la protección de las instalaciones.

Acciones realizadas:

- > Simulacro de evacuación general, para evaluar y mejorar los protocolos de actuación.
- > Estudio de sectorización de la planta, con el fin de optimizar la compartimentación y los recorridos de evacuación.



- > Formación práctica en extinción de incendios, impartida por bomberos de Zaragoza al equipo de emergencias internas.
- > Instalación de un nuevo depósito de agua y una bomba antiincendios que da suministro a las instalaciones de Utebo.

## POLÍTICAS

### Política de Empresa Saludable

Fomentamos una cultura de bienestar basada en la salud física y mental de nuestros equipos. Apostamos por un entorno laboral seguro, el equilibrio entre vida laboral y personal, el fomento de hábitos saludables, el acceso a servicios sanitarios y el desarrollo de acciones formativas y de sensibilización. Nuestra prioridad es mantener y mejorar continuamente un entorno laboral saludable, como base para un crecimiento sostenible.

### Política de Desconexión Laboral

Reconocemos el derecho de nuestro equipo a desconectar fuera del horario laboral. Por ello, promovemos buenas prácticas como evitar convocatorias fuera del horario habitual, planificar reuniones con antelación, y garantizar que esta desconexión no afecte negativamente a las evaluaciones ni a las oportunidades de desarrollo profesional. Buscamos un entorno laboral que respete los tiempos personales y fomente la productividad equilibrada.

### Política de Prevención de Riesgos Laborales

Nuestra política de PRL se basa en la protección activa de la salud e integridad de todos los empleados y colaboradores. Integramos la prevención en todos los niveles jerárquicos, priorizando la eliminación de riesgos, el uso de protección colectiva sobre la individual, y garantizando formación e información continua. Mantenemos un modelo participativo en el que cada persona puede contribuir a mejorar las condiciones de seguridad en el trabajo.



## INDICADORES PLANTILLA

Los siguientes datos facilitados corresponden a la plantilla **media** de personas contratadas entre el 1 de abril de 2024 y el 31 de marzo de 2025.

No se incluye Argentina, Francia, Portugal ni Marruecos ni contrataciones de empresas de trabajo temporal (ETT).

### Plantilla media por sexo

|         | 2022 | 2023 | 2024 | 2025 |
|---------|------|------|------|------|
| Hombres | 360  | 371  | 378  | 379  |
| Mujeres | 390  | 418  | 432  | 455  |

### Plantilla media por edad

|            | 2022 | 2023 | 2024 | 2025 |
|------------|------|------|------|------|
| <25 años   | 24   | 69   | 59   | 52   |
| 26-40 años | 231  | 226  | 239  | 263  |
| >40 años   | 495  | 494  | 512  | 519  |

### Plantilla media por categoría profesional

|           | 2022 | 2023 | 2024 | 2025 |
|-----------|------|------|------|------|
| Dirección | 35   | 37   | 36   | 36   |
| Técnicos  | 231  | 195  | 200  | 284  |
| Otros     | 484  | 557  | 574  | 513  |

La **plantilla media** está compuesta por **834 empleados**.



## INDICADORES CONTRATOS

Dada la presencia significativa de contratos temporales y la naturaleza estacional de la actividad, los datos proporcionados se basan en promedios. Es importante tener en cuenta este enfoque al interpretar los datos presentados, reconociendo que los resultados pueden variar según la época del año y las condiciones específicas del mercado laboral en cada momento.

- > **Contratos indefinidos:** contratos sin fecha de finalización. El trabajador forma parte de la plantilla de manera estable y continua.
- > **Contratos fijos discontinuos:** es un contrato indefinido, pero con una prestación de servicios intermitente o por temporadas, según la actividad de la empresa (como la campaña de turrón).
- > **Contratos eventuales:** es un contrato temporal para cubrir aumentos puntuales y excepcionales de la producción.

### Por modalidad de contrato

|                    | 2022 | 2023 | 2024 | 2025 |
|--------------------|------|------|------|------|
| Indefinidos        | 536  | 657  | 720  | 725  |
| Fijos discontinuos | 86   | 87   | 56   | 62   |
| Eventuales         | 128  | 45   | 34   | 47   |

### Brecha salarial

La diferencia en el ingreso promedio entre hombres y mujeres puede deberse a diversos factores, como el acceso desigual a oportunidades laborales, la segregación ocupacional o la existencia de discriminación, ya sea directa o indirecta.

En Grupo Lacasa realizamos análisis salariales periódicos con el objetivo de identificar posibles brechas salariales de género y adoptar las medidas necesarias para corregirlas y garantizar la equidad retributiva.

### Empleados con discapacidad

En el ámbito de la discapacidad, mantenemos un doble objetivo: incrementar la empleabilidad y visibilidad de las personas con discapacidad, y aumentar nuestras compras responsables. Las personas con discapacidad que forman parte de Grupo Lacasa cuentan con una antigüedad superior a los siete años y ocupan puestos en diversas áreas de la compañía.

Este año, hemos alcanzado una cuota del 2,35 % de la plantilla.

### Formación

Dado que es fundamental que todos los empleados cuenten con los conocimientos necesarios para el correcto desempeño de sus funciones, fomentamos el desarrollo profesional a través de programas de formación continua adaptados a cada puesto de trabajo.

En Grupo Lacasa hemos destinado un total de **18.782 horas a actividades formativas**, lo que refleja un compromiso sólido tanto en términos económicos como de recursos humanos con el desarrollo y crecimiento dentro de la organización.

## INDICADORES ACCIDENTES DE TRABAJO

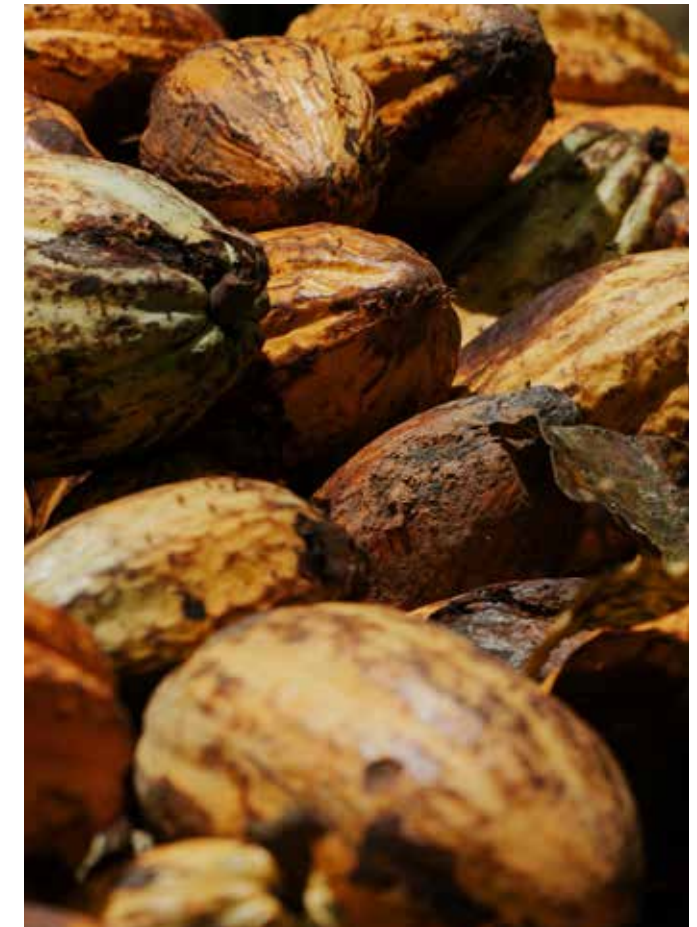
Para que nuestro personal **pueda realizar su trabajo de forma segura**, es necesario que conozca **los riesgos laborales y las consecuencias de sus actos**. Por ello, impartimos, con carácter previo a su incorporación, una **formación específica por puesto de trabajo**, concisa, adecuada y acorde al tipo de riesgos existentes.

Nuestro Plan de Acogida muestra cómo es la empresa e informa a todas las nuevas incorporaciones sobre los riesgos generales y las normas específicas en materia de seguridad, así como sobre las normas básicas de higiene, manipulación de alimentos y buenas prácticas.

A la fecha de cierre de este informe, no hemos tenido que lamentar ningún accidente mortal en el grupo de empresas que conformamos Grupo Lacasa.

Este dato refleja nuestro compromiso firme con la seguridad de todas las personas que forman parte de la organización, así como el éxito en la aplicación de medidas preventivas y de protección en el entorno laboral.

Seguimos trabajando cada día para mantener y mejorar estas prácticas, con el objetivo de garantizar un entorno de trabajo cada vez más seguro, saludable y sostenible para todos.



## Absentismo

El absentismo laboral abarca las ausencias de los empleados en su puesto de trabajo, y puede incluir bajas de contingencia común y bajas de contingencia profesional, así como las bajas de maternidad y paternidad.

- > El incremento significativo en las tasas de absentismo en nuestras instalaciones puede estar relacionado con diversos factores, tales como:
- > Procesos de recuperación más largos derivados de accidentes o enfermedades.
- > Cargas físicas o psicosociales en determinados puestos de trabajo.
- > Enfermedades comunes estacionales o de mayor duración.
- > Condiciones personales o familiares que afectan a la asistencia continuada.

Desde Grupo Lacasa consideramos que abordar el absentismo no debe centrarse únicamente en el control, sino en la comprensión de sus causas y la implantación de medidas que promuevan el bienestar, la motivación y la salud integral de la plantilla. Entre las acciones que ya estamos evaluando o reforzando, destacamos:

- > Mejora en la gestión de la reincorporación tras ausencias prolongadas.
- > Refuerzo de campañas de salud y prevención, especialmente en dolencias musculoesqueléticas y enfermedades comunes.
- > Promoción de hábitos saludables y apoyo emocional.
- > Análisis conjunto con los servicios médicos y de prevención para detectar tendencias y actuar preventivamente.
- > Revisión de cargas de trabajo, turnos y posibles factores organizativos que puedan influir.







# 06

## **DERECHOS HUMANOS**

---



# 06 DERECHOS HUMANOS

**Nuestro compromiso** como empresas que formamos parte del **Grupo Lacasa** persigue que la conducta de **todas las personas que integran nuestros equipos sean respetuosas con los derechos humanos, sociales y laborales, conforme a los estándares internacionales.**

Estos incluyen la Declaración Universal de los Derechos Humanos, el Pacto Mundial de las Naciones Unidas, así como los principios de actuación y las recomendaciones para el desarrollo de la actividad empresarial publicados por las Naciones Unidas, la Organización para la Cooperación y el Desarrollo Económicos (OCDE) y la Organización Internacional del Trabajo (OIT).

## **Declaramos que, durante el ejercicio 2024, no hemos detectado:**

- > Casos de discriminación en materia de derechos humanos.
- > Denuncias por vulneración de los derechos humanos.
- > Operaciones ni proveedores cuyo derecho a la libertad de asociación y negociación colectiva pudiera estar en riesgo.
- > Operaciones ni proveedores con riesgo significativo de trabajo infantil.
- > Operaciones ni proveedores con riesgo significativo de trabajo forzoso u obligatorio.
- > Denuncias relacionadas con la libertad de asociación ni con el derecho a la negociación colectiva.

## **Red Española del Pacto Mundial**

Nuestra adhesión a la Red Española del Pacto Mundial refleja nuestro compromiso con el apoyo a los Diez Principios del Pacto Global de las Naciones Unidas en materia de derechos humanos, trabajo, medio ambiente y lucha contra la corrupción. Nos comprometemos a integrar estos principios en nuestra estrategia, cultura y operaciones diarias, así como a participar en proyectos de colaboración que impulsen los objetivos de desarrollo más amplios de las Naciones Unidas, en particular los Objetivos de Desarrollo Sostenible (ODS).







## Certificaciones

Uno de nuestros principales objetivos en Grupo Lacasa es fortalecer el control sobre los riesgos presentes en nuestra cadena de valor, especialmente en los países de origen del cacao. Somos conscientes de los desafíos sociales, éticos y medioambientales asociados a la producción de esta materia prima, por lo que trabajamos de forma proactiva para asegurar prácticas responsables y sostenibles. Este compromiso se traduce en la selección cuidadosa de proveedores, el cumplimiento de estándares internacionales y la colaboración con certificaciones que garantizan el respeto a los derechos humanos, laborales y al entorno natural.

### RAIN FOREST ALLIANCE

Esta certificación asegura que nuestros productos se elaboran utilizando métodos que apoyan los tres pilares de la sostenibilidad: social, económico y ambiental.

### FAIRTRADE

A través de la certificación Fairtrade manifestamos nuestro compromiso con la defensa de los derechos humanos, los precios justos y las prácticas agrícolas sostenibles que protegen el medioambiente.

### RSPO (ROUND TABLE ON SUSTAINABLE PALM OIL)

Participamos en este sistema de certificación de aceite de palma sostenible, que establece criterios y sistemas de auditoría con el objetivo de garantizar el respeto a los derechos laborales y de las comunidades indígenas, evitar la ocupación de zonas de alto valor medioambiental y proteger la biodiversidad.

### PROGRAMA DE CAPACITACIÓN DE PROVEEDORES SOSTENIBLES

Hemos superado con éxito el Programa de Capacitación de Proveedores Sostenibles, obteniendo el Certificado de Cumplimiento que acredita nuestra participación en esta formación.

Este programa, organizado por Pacto Mundial y dirigido a proveedores de grandes empresas, brinda herramientas y conocimientos fundamentales para integrar la sostenibilidad en la estrategia empresarial, en línea con los Objetivos de Desarrollo Sostenible (ODS) y los Diez Principios del Pacto Mundial de las Naciones Unidas.

A close-up photograph of several dark chocolate truffles, some with a white dusting, arranged in a cluster. The lighting is soft, highlighting the texture of the chocolate.

# 07

## **SOCIEDAD**

---



# 07 SOCIEDAD

En cumplimiento de nuestra responsabilidad como **empresa comprometida con el entorno**, en Grupo Lacasa desarrollamos **diversas actuaciones** orientadas a **contribuir de manera positiva en la cohesión social, el fortalecimiento cultural y la sostenibilidad ambiental** de los territorios y comunidades en los que estamos presentes.

Entendemos que nuestro impacto va más allá de la actividad económica, por lo que nos esforzamos en generar valor compartido, impulsando iniciativas que promuevan la mejora de la calidad de vida, la inclusión social y el respeto por el medio ambiente. Promovemos relaciones basadas en la transparencia, el respeto y la colaboración con los distintos grupos de interés: empleados, proveedores, clientes, comunidades locales, administraciones públicas y organizaciones sociales.

Este enfoque nos permite identificar oportunidades de mejora, adaptar nuestras prácticas y actuar de manera coherente con los valores que nos definen como compañía.

## COMPROMISOS CON EL DESARROLLO SOSTENIBLE

En Grupo Lacasa creemos firmemente que la integración de criterios éticos, sociales y ambientales en nuestra estrategia empresarial es esencial para garantizar una actividad responsable y sostenible.

Por ello, uno de nuestros objetivos prioritarios es actuar de forma respetuosa con las personas y el entorno, contribuyendo activamente a los Objetivos de Desarrollo Sostenible (ODS) de la Agenda 2030 de las Naciones Unidas.

En este marco, desarrollamos políticas y acciones centradas en:

- > La protección del medio ambiente, mediante el uso eficiente de los recursos, la minimización del impacto ambiental de nuestros procesos y el impulso de certificaciones sostenibles en nuestra cadena de suministro.
- > La contribución al bienestar social, apoyando proyectos locales de carácter educativo, cultural o solidario, así como colaboraciones con entidades del tercer sector.
- > La promoción de una cultura ética y responsable, fomentando la diversidad, la igualdad de oportunidades y el respeto a los derechos humanos en todos los ámbitos de nuestra actividad.

A través de estos compromisos, buscamos consolidarnos como un actor activo en el desarrollo sostenible, alineando nuestros objetivos empresariales con el progreso social y ambiental de las comunidades con las que interactuamos.

### Healthy Cities by Sanitas

Un año más, hemos vuelto a participar activamente en la X edición de Healthy Cities by Sanitas, un proyecto colaborativo que promueve estilos de vida y entornos empresariales saludables, conscientes de la estrecha interconexión entre ambos aspectos en nuestra vida diaria.

Esta iniciativa, impulsada originalmente por la Organización Mundial de la Salud (OMS) y adaptada al entorno empresarial, nos invita a

adoptar hábitos más saludables y sostenibles a través de un enfoque integral conocido como One Health, que entiende que la salud de las personas, los entornos y los ecosistemas está profundamente interrelacionada.

Durante dos meses, del 1 de mayo al 30 de junio, nos unimos a un doble reto que busca mejorar nuestra salud y la del planeta:

- > Reto de actividad física: asumimos el compromiso de caminar al menos 6.000 pasos al día durante 60 días.
- > Reto medioambiental: apostamos por una movilidad más sostenible dejando el coche en casa al menos un día a la semana, contribuyendo así a mejorar la calidad del aire en nuestro entorno.

Nos sentimos orgullosos de formar parte de este tipo de iniciativas que, además de fomentar el bienestar individual, refuerzan nuestro compromiso colectivo con la salud y el medioambiente.

### Compromiso solidario con África

Además, durante el ejercicio, hemos patrocinado la X edición del concurso de microrrelatos solidarios convocado por la Fundación Ilumináfrica, una entidad sin ánimo de lucro formada principalmente por oftalmólogos de Aragón que trabaja desde hace 15 años en la lucha contra la ceguera evitable en algunos de los países más pobres del continente africano.

El certamen invitaba a redactar un microrrelato de hasta 1.500 caracteres en torno a temas como la ceguera, la cooperación o África. Como parte de nuestro patrocinio, uno de los premios otorgados fue un lote de productos Lacasa valorado en 500 €, reforzando así nuestro compromiso con iniciativas culturales y solidarias.

## Sello de Responsabilidad Social de Aragón (RSA)

En Grupo Lacasa nos sentimos orgullosos de formar parte de las empresas aragonesas que cuentan con el Sello de Responsabilidad Social de Aragón.

Esta certificación se ha consolidado como un referente para las entidades comprometidas con la sociedad y la sostenibilidad en los distintos ámbitos de la economía aragonesa.

La obtención del Sello RSA reafirma nuestro compromiso con una gestión responsable y nos impulsa a seguir avanzando hacia la excelencia.

## Acción solidaria: "Una tableta, una donación" – Apoyo a la lucha contra el cáncer de mama

Con motivo del Día Internacional del Cáncer de Mama, este año lanzamos una iniciativa solidaria bajo el lema "Una tableta, una donación". La acción consistió en destinar el 100 % de los beneficios obtenidos por la venta de nuestra nueva tableta Lacasa Mi Momento (chocolate con leche, fresa y almendra) a la investigación del cáncer de mama.

Desde su lanzamiento, en octubre, y hasta el cierre del ejercicio (diciembre), esta iniciativa ha contado con una excelente acogida por parte de nuestros clientes y colaboradores. Gracias a su apoyo, hemos logrado recaudar un total de 29.888 €, que se han destinado íntegramente a la Federación Española de Cáncer de Mama (FECMA).

Esta acción refuerza nuestro compromiso con la responsabilidad social y el bienestar de la sociedad, y nos anima a seguir impulsando proyectos con impacto positivo en la salud y la investigación médica.

## IMPACTO EN EL EMPLEO Y DESARROLLO LOCAL

En Grupo Lacasa mantenemos un firme compromiso con el desarrollo económico y social de los entornos en los que operamos. Apostamos por una estrategia de proximidad que no solo nos permite optimizar nuestros procesos logísticos, sino que también genera empleo, impulsa la actividad empresarial local y favorece la cohesión territorial.

Durante el ejercicio, el 51 % del total de nuestras adquisiciones de materias primas y productos auxiliares se ha realizado a proveedores nacionales, lo que refuerza nuestra contribución a la economía local, al tejido empresarial de proximidad y al mantenimiento de puestos de trabajo en nuestro entorno más cercano.

Además, fomentamos la inclusión social y laboral mediante la externalización de tareas auxiliares a centros especiales de empleo, lo que ha supuesto una facturación local de 358.359 € en este ejercicio. Esta colaboración con entidades que promueven la integración de personas con discapacidad contribuye de manera directa a generar oportunidades laborales para colectivos vulnerables, reforzando así nuestro impacto social positivo.

Nuestro modelo de actuación se basa en crear relaciones estables y duraderas con proveedores locales, así como en promover condiciones laborales justas y el cumplimiento de principios éticos y sociales en toda la cadena de suministro.

Asimismo, contribuimos al empleo directo con una plantilla

comprometida y arraigada en los territorios donde desarrollamos nuestra actividad, lo que refuerza el vínculo con la comunidad y genera un efecto tractor sobre otros sectores económicos locales.

## IMPACTO EN LAS POBLACIONES LOCALES Y TERRITORIOS

En Grupo Lacasa nos mantenemos firmemente implicados con la sociedad mediante la donación de productos a entidades que desarrollan acciones solidarias, así como a asociaciones benéficas dirigidas a colectivos vulnerables y en riesgo de exclusión. Además, apoyamos activamente el deporte y la cultura mediante la aportación de producto a participantes en distintos eventos sociales, deportivos y culturales.

Durante este periodo se han donado más de **17 toneladas** de producto, valorados en **78.000 €**, reafirmando así nuestro compromiso con el entorno social en el que operamos.

### ASPANOA

Mantenemos nuestro compromiso con ASPANOA, la asociación que apoya a los niños con cáncer en Aragón, a sus familias y a la investigación contra el cáncer infantil. Colaboramos en el partido benéfico anual "Metamos un gol al cáncer", celebrado en el estadio de La Romareda el 12 de noviembre.

Se trata de la actividad solidaria más multitudinaria de Aragón y del evento más emblemático de la asociación. En esta edición se superó el récord de asistencia, con más de 24.000 personas en las gradas,

principalmente niños. La recaudación alcanzada fue de 137.000 €, destinada íntegramente a la lucha contra el cáncer infantil.

### Banco de Alimentos

Priorizamos las entregas periódicas al Banco de Alimentos de Zaragoza, contribuyendo así a paliar las necesidades de las personas más desfavorecidas de la comunidad. Entre marzo de 2024 y abril de 2025, hemos entregado producto valorado en 350.000 euros. Cabe destacar que este importante incremento respecto a años anteriores se debe a la ayuda extraordinaria prestada conjuntamente por el Banco de Alimentos y la empresa Arpa a los damnificados por la DANA.

Asimismo, en mayo de 2024 participamos, por tercer año consecutivo, en la "Gran Recogida 2024" del Banco de Alimentos de Zaragoza, concretamente en el hipermercado Alcampo de Utebo (Zaragoza).

### Too Good To Go

Tanto nuestras tiendas físicas como la tienda online colaboran con el proyecto Too Good To Go, dando una segunda oportunidad a productos con fecha de caducidad próxima. Ponemos a la venta cinco packs al día por tienda, contribuyendo activamente a la reducción del desperdicio alimentario.

Durante el presente ejercicio, hemos vendido 3.875 packs, consolidando nuestra implicación con un consumo más responsable.

### Donaciones

A lo largo del año hemos colaborado con múltiples organizaciones mediante la entrega de productos, contribuyendo a causas sociales, sanitarias, educativas y comunitarias. Entre ellas, destacamos:

ACDIA (asociación cultural y deportiva de integración en Aragón) - Andar de Nones (espacio creativo para personas con diversidad funcional)- Aodem (asociación oscense de esclerosis múltiple)- Asociación contra el cáncer Villa de don Fadrique - Asociación española contra el cáncer - Asociación mujeres desamparadas - Aspace - Aspansor- Asprodiq- Atades- Autismo Teruel- Ayuda en acción- Ayuntamiento Quintanar de la Orden- Bomberos Zaragoza- Carrera navideña alimentos para todos- Carrera subida de molinos Mota- Casa Amparo- Club atletismo Olimpo- Club pádel Quintanar- Cooperación internacional ONG- Cristo Humildad Toboso- Cross nacional Quintanar- Cruz Roja- El paseico de la mamá- Espacio joven Ibercaja- Fartleck Sport- Fundación Aladina- Fundación Federico Ozanam- Fundación Juan Bonal- Fundación Más Vida- Fundación otología García-Ibáñez- Fundación Ser Más & Te Animas Jugando- Fundación Sesé- Grupo IQE ( industrias químicas del Ebro)- Hermandad de San Isidro (Quintanar)- Hospital infantil Zaragoza- La Caridad- Manos Unidas- ONG Fraternidad sin fronteras- Paso a paso Aragón- Pastoral penitenciaria (Arzobispado de Zaragoza)- Supernenas- Universidad de Zaragoza- Zaragoza solidaria.

### Ayuda frente a la DANA

En colaboración con la empresa aragonesa ARPA, especialista en equipos móviles de campaña, y con GRUPO SESÉ, operador logístico integral, conseguimos hacer llegar la ayuda de Grupo Lacasa directamente a la zona cero afectada por la DANA.

Asimismo, gracias a nuestro proveedor TRAVESA (Campo de Criptana, Ciudad Real), que cuenta con dos cisternas 100 % dedicadas al Grupo Lacasa —tanto para servicio interno entre fábricas como para uso externo con nuestros clientes—, se enviaron más de 20 cisternas de agua a Valencia como ayuda a la población.

Nuestra donación incluyó cajas vacías, palets, mochilas, bolsas para facilitar el reparto y tres toneladas de producto, con el objetivo de contribuir a generar pequeños momentos de alivio y felicidad en medio de una situación tan difícil.

Además, se donaron 22.000 €, equivalentes al 50 % de la recaudación total obtenida entre el 8 y el 15 de noviembre a través de nuestra tienda online y nuestras tiendas físicas en Utebo, Quintanar y Meres. Este importe se repartió a partes iguales entre Cruz Roja y Cáritas.





## Campaña Donación de Sangre

Durante este ejercicio, hemos desarrollado una nueva edición de la campaña de donación de sangre en el Grupo Lacasa, con una participación destacada por parte de nuestros empleados.

Gracias al compromiso y la solidaridad de nuestro equipo, hemos alcanzado un récord histórico de participación, superando todas las expectativas previstas.

Esta acción refleja los valores de empatía, responsabilidad social y colaboración que compartimos como organización, y refuerza nuestro compromiso con el bienestar de la sociedad.

## Visitas escolares

Las visitas escolares a nuestras fábricas de Chocolates del Norte (Meres, Oviedo) y Chocolates Lacasa (Utebo, Zaragoza) son una de las salidas preferidas por los niños. Estas visitas, dirigidas a alumnos de Educación Primaria, les permiten conocer de primera mano el proceso de fabricación de chocolatinas, tabletas, Lacasitos y Conguitos, en una actividad gratuita, educativa y muy divertida.

Los docentes valoran muy positivamente esta experiencia, ya que complementa el aprendizaje en el aula con un enfoque práctico y motivador. Los niños, por su parte, disfrutan enormemente al descubrir cómo se elabora el chocolate, en un entorno pensado para estimular su curiosidad y fomentar el aprendizaje.

Además, aprovechamos la ocasión para transmitirles un mensaje de consumo responsable: el chocolate es un placer que debe disfrutarse con moderación, como una recompensa dentro de una dieta equilibrada.

Durante el presente curso escolar, más de **11.000 niños y profesores** han podido disfrutar de esta experiencia única, que combina educación, entretenimiento y valores.

La valoración obtenida por las encuestas de satisfacción realizadas a los profesores ha sido de **sobresaliente** en ambas instalaciones.

## Acciones de asociación

Colaboramos activamente con diversas organizaciones y asociaciones sectoriales que fortalecen nuestra red, impulsan la innovación y facilitan el acceso a nuevos mercados. Entre ellas destacan:

- > **Asociación de Directivos y Ejecutivos de Aragón:** ADEA, fundada con el objetivo permanente de informar y debatir sobre los temas de presente y futuro.
- > **AECOC:** Con más de 34.000 empresas asociadas es una de las mayores asociaciones empresariales del país y la única que reúne a todos los agentes de la cadena de valor, desde productores y fabricantes a operadores logísticos y distribuidores.
- > **AEFA:** Asociación independiente y sin ánimo de lucro constituida a iniciativa de empresarios familiares aragoneses para representar los intereses de la Empresa Familiar en Aragón.
- > **AIAA:** Asociación empresarial que representa a empresas de Aragón de todos los subsectores agroalimentarios, marcas de calidad y denominaciones de Origen de Aragón.
- > **AINIA:** Centro tecnológico sin fines lucrativos que trabajan para impulsar la competitividad de las empresas a través de la innovación.
- > **APD:** Comunidad global de directivos enfocada a la formación, networking y conocimiento en un ecosistema exclusivo.
- > **CALIDALIA:** Agrupa a las principales empresas de alimentación, bebidas y gran consumo de España.
- > **Cámara de Comercio de Toledo y Cámara de Comercio de Zaragoza:** Corporaciones de derecho público que tienen como misión la representación, promoción y defensa de los intereses generales del Comercio, la Industria y los Servicios.
- > **CRE100DO:** Contribuye al desarrollo del modelo productivo español para que evolucione hacia un modelo basado en empresas con más valor añadido, más innovadoras, más competitivas e internacionalizadas.

- > **Ecoembalajes:** Organización sin ánimo de lucro que cuida del medioambiente a través del reciclaje y el ecodiseño de los envases.
- > **Foro de marcas renombradas:** Alianza público-privada creada para defender la importancia de la marca y de la internacionalización para las empresas y para la economía española.
- > **Produlce:** La Asociación Española del Dulce se crea con la misión específica de representar y defender los intereses de un sector que comprende las categorías de caramelos y chicles, chocolate y derivados del cacao, galletas, turrones y mazapanes, y pastelería.
- > **Red española del Pacto Mundial:** Iniciativa de la ONU que lidera la sostenibilidad empresarial en el mundo



## FORMACIÓN Y APOYO AL EMPLEO

Conscientes de la importancia de impulsar la empleabilidad y fomentar el desarrollo profesional, en Grupo Lacasa apostamos firmemente por la **colaboración con entidades de intermediación laboral, universidades y centros de formación.**

Mantenemos diferentes convenios de colaboración que nos permiten participar activamente en programas orientados a la inserción laboral, así como facilitar prácticas profesionales con instituciones educativas. Estas alianzas forman parte de nuestro compromiso con el desarrollo del talento, especialmente entre los jóvenes, y con el fortalecimiento del tejido social y económico de nuestro entorno.

A través de estas colaboraciones, no solo contribuimos al acceso al empleo de personas con distintos perfiles, sino que también enriquecemos nuestra organización con nuevas perspectivas, capacidades y vocaciones alineadas con los valores de una empresa familiar como la nuestra.

### INTERMEDIACIÓN LABORAL A TRAVÉS DE PROGRAMAS DE EMPLEO

Trabajamos con **agencias de intermediación laboral** que **facilitan la conexión entre candidatos en búsqueda activa de empleo y nuestras vacantes**, asegurando así una mejor adecuación entre perfil profesional y necesidades del puesto.

Actualmente, colaboramos con diversos centros y entidades especializadas en este ámbito, lo que nos permite incorporar talento comprometido y con potencial de crecimiento:

- > **INAEM:** Colaboración en la intermediación con trabajadores desempleados, orientación relativa a subvenciones y programas de empleo.
- > **FUNDACIÓN EL TRANVÍA:** Intermediación con trabajadores desempleados.
- > **FUNDACIÓN REY ARDID:** Intermediación con trabajadores desempleados.
- > **FUNDACIÓN EMPRESA UNIVERSIDAD ZARAGOZA:** Nexos entre empresas, universidades e instituciones.
- > **THINKING PEOPLE:** Búsqueda y selección de personal.
- > **FUNDACIÓN FEDERICO OZANAM:** Facilita a las personas en búsqueda de empleo la participación en procesos de selección.
- > **UNIVERSA:** Nexos entre empresas, universidades e instituciones.
- > **YMCA:** Ayuda a la incorporación al mercado laboral de las personas desempleadas.
- > **TIEBEL:** Cooperativa de iniciativa social y solidaria.



## COLABORACIONES CON UNIVERSIDADES Y CENTROS FORMATIVOS DE FORMACIÓN PROFESIONAL

La apuesta por el talento joven para impulsar su desarrollo es una de sus principales estrategias. **Grupo Lacasa busca atraer talento de jóvenes profesionales que compartan los valores de una empresa familiar.** Contribuye, además, a la dinamización del mercado laboral fomentando el empleo y el desarrollo del talento.

| ACCIONES   | LOCALIDAD                     | ACCIONES                                   | LOCALIDAD                |
|--|-------------------------------|--|--------------------------|
| Centro de Estudios Financieros (CEF)               |                               | IES Leonardo Da Vinci                      | Puertollano, Ciudad Real |
| Centro formativo Palestra                          | Tarancón, Cuenca              | IES Miguel Catalán                         | Zaragoza                 |
| EDEM -Escuela de negocios                          | Valencia                      | IES Río Gallego                            | Zaragoza                 |
| ESIC – Escuela de negocios                         | Zaragoza                      | Instituto Europeo para el empleo (IEE)     |                          |
| Escuela de Arte y Superior de Diseño Antonio López | Tomelloso, Ciudad Real        | San Telmo Business School                  | Sevilla                  |
| IES Aldonza  | Puebla de Almoradiel, Toledo  | SEAS (Estudios Superiores Abiertos, S.A.U) | Albacete                 |
| IES Alonso Quijano                                 | Quintanar de la Orden, Toledo | Universidad de Castilla La Mancha          | Albacete                 |
| IES Andrés de Vandelvira                           | Albacete                      | Universidad de Castilla La Mancha          | Toledo                   |
| IES Federico García Lorca                          | Albacete                      | Universidad de Oviedo                      | Asturias, Oviedo         |
| IES Fray Luis de León                              | Las Pedroñeras, Cuenca        | Universidad de Zaragoza                    | Zaragoza                 |
| IES Hervás Panduro                                 | Cuenca                        | Universidad San Jorge                      | Zaragoza                 |
| IES Juan Bosco Alcázar de San Juan                 | Ciudad Real                   |  |                          |

### ESCUELA DE NEGOCIOS CIEL (TÁNGER)

**Ciel es una de las escuelas de negocios de Tánger que colabora con Ibercaao en diversas acciones para potenciar el talento juvenil.** La entidad educativa, realizó una visita didáctica con todos sus alumnos a la planta de fabricación de Lucar (Marruecos). El encuentro sirvió para presentar casos prácticos comerciales y técnicas de producción a los perfiles más jóvenes.

### PROYECTO ICEX

El proyecto del ICEX (Instituto de Comercio Exterior) ofrece a los jóvenes una serie de becas para prácticas formativas en empresas y entidades españolas que operan a nivel internacional, en sus sedes en el extranjero. Gracias a esta iniciativa, hemos podido acoger a varios becarios españoles que han desarrollado su formación en nuestras sedes de Grupo Lacasa en Argentina y Portugal.

### E-START

Este programa permite la realización de prácticas en línea a estudiantes de grado o posgrado, con el objetivo de que puedan conocer el funcionamiento de una empresa. Desde Grupo Lacasa dimos la oportunidad a jóvenes recién titulados de participar en un proyecto laboral real en nuestro Departamento de Calidad de Ibercacao. Esta experiencia ha favorecido el fortalecimiento del vínculo entre empresa y universidad, y nos ha posicionado como una organización abierta a ideas y al conocimiento juvenil.

## PROVEEDORES

### PLATAFORMA DE HOMOLOGACIÓN

En Grupo Lacasa somos plenamente conscientes de la importancia de garantizar la trazabilidad, la seguridad y la calidad en toda nuestra cadena de suministro. Por ello, contamos con una plataforma de homologación y gestión de proveedores que establece requisitos exigentes en materia de trazabilidad, seguridad alimentaria, calidad de producto y nivel de servicio.

Estos requisitos son auditados tanto por nuestros propios equipos como por clientes y organismos externos, conforme a las principales normativas internacionales de seguridad alimentaria, como las promovidas por la Global Food Safety Initiative (GFSI). Esta certificación tiene como objetivo desarrollar competencias y capacidades que contribuyan a construir sistemas alimentarios globales, seguros y eficaces, protegidos frente a riesgos de contaminación a lo largo de toda la cadena de suministro.

### COMPRA RESPONSABLE

Dada la naturaleza de nuestra actividad, el cacao es uno de los ingredientes fundamentales en la elaboración de nuestros productos.

Nuestro compromiso con la compra responsable se traduce en el uso de nuestra plataforma de homologación como herramienta clave para verificar periódicamente el cumplimiento de criterios sociales, éticos y ambientales. Este sistema incluye mecanismos de control que aseguran el respeto a los Diez Principios del Pacto Mundial de Naciones Unidas, tanto por parte de nuestros proveedores como de sus subcontratistas, especialmente en regiones con alto riesgo de incumplimiento en materia de derechos humanos y laborales.

Además, en Grupo Lacasa damos un paso más allá en materia de trazabilidad y sostenibilidad, a través de nuestra propia plantación de cacao gestionada por la KKO Foundation. Esta plantación refleja nuestro firme compromiso con el comercio justo, el respeto al medio ambiente y el desarrollo económico y social de las comunidades productoras. Gracias a esta integración vertical, aseguramos que



una parte del cacao utilizado en nuestros productos provenga de una fuente cuya gestión conocemos y controlamos directamente, garantizando prácticas responsables en toda la cadena de valor.

## CÓDIGO ÉTICO DE RELACIÓN CON PROVEEDORES

Contamos con un Código Ético de relación con proveedores, cuyo propósito es reforzar la sostenibilidad y la competitividad responsable de toda nuestra cadena de valor. A través de este código, invitamos a todos nuestros proveedores a garantizar la igualdad de oportunidades y a adherirse a principios éticos básicos como la integridad, calidad, profesionalidad, respeto y transparencia en las relaciones comerciales.

## LA RELACIÓN CON LOS PROVEEDORES

Uno de nuestros logros recientes ha sido consolidar una relación estratégica y de confianza con nuestros proveedores, basada en el diálogo continuo y la colaboración. Mantenemos reuniones presenciales y contactos regulares que nos permiten identificar oportunidades de mejora conjunta y fomentar la adopción de prácticas más sostenibles a lo largo de su cadena de suministro.

Queremos ser percibidos como un cliente estratégico, y para ello trabajamos desde una perspectiva de colaboración a largo plazo, compartiendo valores, objetivos y compromiso con la mejora continua.

## SISTEMAS DE SUPERVISIÓN Y AUDITORÍAS

Disponemos de controles exhaustivos sobre las materias primas, desde su origen hasta su incorporación al proceso productivo, con el fin de garantizar la seguridad alimentaria y la calidad de nuestros productos. Nuestros sistemas de homologación y evaluación de proveedores están diseñados para analizar rigurosamente su idoneidad, así como su cumplimiento con estándares éticos, sociales y medioambientales. Asimismo, exigimos su inscripción en la plataforma SEDEx (Supplier Ethical Data Exchange), así como la adhesión al Código de Conducta para Proveedores, que recoge criterios en materia de derechos humanos, condiciones laborales,

sostenibilidad medioambiental, lucha contra la corrupción y gestión ética.

## POLÍTICA DE COMPRAS

Contamos con una plataforma de homologación de proveedores que asegura el cumplimiento de exigentes criterios en trazabilidad, seguridad alimentaria, calidad y servicio. Estos requerimientos son auditados periódicamente bajo normativas como GFSI y FDA. A través de este enfoque, garantizamos una cadena de suministro sólida, responsable y alineada con estándares internacionales en sostenibilidad y seguridad.

## CLIENTES Y CONSUMIDORES

**En Grupo Lacasa, situamos a nuestros clientes y consumidores en el centro de todas nuestras decisiones. Nuestro objetivo es ofrecer productos de máxima calidad, que garanticen su seguridad, satisfacción y confianza, construyendo al mismo tiempo relaciones honestas, duraderas y cercanas, basadas en el respeto y la transparencia.**

Contamos con una Política de Calidad que recoge los principios y compromisos que rigen nuestra actividad, asegurando que todos nuestros procesos se desarrollen bajo estrictos estándares de excelencia.

## COMPROMISO CON LA CALIDAD Y LA SEGURIDAD ALIMENTARIA

Durante el proceso productivo, aplicamos rigurosos controles de calidad en cada etapa: inspección y análisis de materias primas, productos semielaborados y productos terminados, de acuerdo con planes de calidad previamente establecidos. Además, realizamos

un seguimiento y validación continua de todos los procesos mediante sistemas de Análisis de Peligros y Puntos Críticos de Control (APPCC).

La formación continua de nuestros equipos de producción y mantenimiento en aspectos de calidad, higiene y seguridad alimentaria es fundamental para garantizar que todos los profesionales implicados estén plenamente sensibilizados y preparados para asumir sus responsabilidades en estos ámbitos.

## CERTIFICACIONES Y AUDITORÍAS

Contamos con diversas certificaciones en calidad, seguridad alimentaria y sostenibilidad, que avalan nuestro compromiso con la mejora continua y la responsabilidad social. Superamos con éxito tanto las auditorías programadas como las no anunciadas, realizadas por clientes, organismos de certificación o entidades independientes.

Cada año, llevamos a cabo más de 50 auditorías en nuestras diferentes plantas. Estas incluyen auditorías de producción, de prerequisites, auditorías internas, de clientes y de tercera parte. Este sistema de revisión constante es esencial para mantener nuestros estándares de calidad y cumplir con los requisitos de nuestros clientes y del sector.

## NORMATIVAS DE SEGURIDAD ALIMENTARIA

Disponemos de certificaciones reconocidas internacionalmente, como:

- > **BRC** (British Retail Consortium)
- > **IFS** (International Featured Standards)
- > **IFS Progress**

Estas normativas garantizan que nuestros productos cumplen con los más altos niveles de seguridad alimentaria en todas las fases de la cadena de suministro. Se centran en la gestión de la producción, el control de procesos, la higiene, la trazabilidad y la mejora continua.

## NORMATIVAS DE SOSTENIBILIDAD

En nuestro compromiso con una cadena de suministro responsable, también contamos con certificaciones como:

- > **Rainforest Alliance**
- > **Fair Trade**
- > **RSPO** (Roundtable on Sustainable Palm Oil)

Estas garantizan que nuestros productos se obtienen mediante prácticas agrícolas sostenibles, respetando los derechos laborales, el medio ambiente y las comunidades locales.

Además, nos adherimos a la metodología SMETA (Sedex Members Ethical Trade Audit), que evalúa las condiciones laborales, la seguridad, la salud y el impacto medioambiental de nuestras operaciones. Este modelo de auditoría está cada vez más valorado por los clientes y refuerza nuestra imagen de marca como empresa ética y transparente.

En este marco, certificamos las plantas de Lacasa S.A. y Chocolates del Norte S.A., y está previsto incluir antes de 2026 la planta de Productos Mauri S.A.

## NORMATIVAS DE GESTIÓN DE CALIDAD

Estamos certificados en ISO 9001, estándar que define los requisitos para un sistema de gestión de calidad eficaz. Esta norma está centrada en la mejora de procesos y la satisfacción del cliente. Es importante destacar que Chocolates Lacasa fue la primera empresa del sector (chocolates, turrónes, pralinés y confitería) en obtener este certificado en España, en el año 1994.

## NORMATIVAS DE PRODUCTO

También cumplimos con normativas específicas para distintos segmentos de consumidores, tales como:

- > **Certificación Kosher** (OK)
- > **Certificación Halal**

Ambas garantizan que nuestros productos respetan las prácticas alimentarias propias de las comunidades judía y musulmana, respectivamente.

- > **V-Label**
- > **Vegan Society**

En línea con este compromiso, también seguimos los estándares de V-Label, una certificación europea reconocida que identifica productos vegetarianos y veganos, y de la Vegan Society, pionera en la verificación de productos que no contienen ingredientes de origen animal ni han sido testados en animales.

Además, elaboramos productos certificados como ecológicos (CE y NOP) y contamos con políticas internas para productos Non-GMO (no modificados genéticamente), respondiendo así a las demandas de un consumidor cada vez más informado y exigente.

Todas estas certificaciones reflejan nuestro compromiso firme con la calidad, la seguridad alimentaria, la sostenibilidad y la responsabilidad social corporativa. A través de ellas, podemos demostrar de forma objetiva a nuestros clientes y consumidores que trabajamos para cumplir con los más altos estándares éticos, ambientales y de calidad en todas las áreas de nuestra actividad.



## GESTIÓN DE ATENCIÓN AL CLIENTE

En Grupo Lacasa, consideramos que la gestión de reclamaciones y atención al cliente es una prioridad. Por ello, ponemos **a disposición de consumidores, distribuidores y clientes diversos canales de comunicación** que permiten **transmitir incidencias o sugerencias de manera ágil y segura, garantizando en todo momento la privacidad de los datos personales**, de acuerdo con la normativa vigente en materia de protección de datos.

### CANALES DE COMUNICACIÓN

Todas las reclamaciones recibidas a través de nuestros canales son registradas en un sistema informático de gestión centralizada, lo que nos permite hacer un seguimiento eficaz y resolver las incidencias en el menor tiempo posible. Ponemos a disposición del público los siguientes canales:

- > **Teléfono gratuito (impreso en la mayoría de envases y disponible en la web):** 900107385
- > **Correo electrónico:** [atencionalcliente@grupo.lacasa.es](mailto:atencionalcliente@grupo.lacasa.es)
- > **Formulario web:** [www.grupo.lacasa.es](http://www.grupo.lacasa.es)
- > **Redes Sociales:** Facebook, Instagram, X (Twitter) y TikTok
- > **Atención telefónica directa** de lunes a viernes, a cargo de personal propio con formación específica para ofrecer respuestas rápidas y eficaces.

### PROCESO DE GESTIÓN DE INCIDENCIAS

Seguimos un protocolo estructurado que garantiza una resolución eficaz:

1. Recepción y registro de la incidencia.
2. Análisis inicial de la situación.
3. Propuesta de resolución personalizada.
4. Comunicación de respuesta al consumidor, cliente o distribuidor.
5. Revisión y análisis para identificar posibles oportunidades de mejora.

### RECLAMACIONES RECIBIDAS

Durante el último ejercicio se gestionaron un total de 527 incidencias, lo que representa una disminución respecto al año anterior. La mayoría de estas incidencias provinieron de consumidores y clientes nacionales e internacionales, y fueron canalizadas a través de diversos medios: red comercial, canal industrial, marcas de distribuidor, otras marcas gestionadas, B2B e internacional.

### CUMPLIMIENTO NORMATIVO

Nos enorgullece poder afirmar que:

- > **No se han detectado incumplimientos** de normativas ni de códigos voluntarios relacionados con la información sobre productos o servicios.
- > **No se han recibido reclamaciones fundamentadas** por violaciones de la privacidad de clientes ni de terceros, ni por parte de las autoridades reguladoras.
- > **No se ha registrado ningún caso de filtración**, pérdida o robo de datos personales de clientes.
- > **No se han producido sanciones, multas ni advertencias** por infracciones relativas a la comunicación de marketing, publicidad, promociones o patrocinios.
- > **No hemos sido objeto de ninguna sanción significativa** en materia social o económica.

### SATISFACCIÓN DEL CLIENTE

Nuestro compromiso con la calidad va más allá del producto. Trabajamos cada día para superar las expectativas de quienes confían en nuestras marcas, ofreciendo no solo un producto excelente, sino también una atención al cliente impecable.

Entendemos que resolver de forma eficaz y eficiente las reclamaciones es esencial para mantener la confianza de nuestros consumidores y mejorar continuamente nuestros procesos. Por ello, seguimos reforzando nuestros sistemas de gestión de incidencias, con un enfoque en la transparencia, la mejora continua y la satisfacción del cliente.







08

**LACASA KKO  
FOUNDATION**

---

# 08 LACASA KKO FOUNDATION



## LA FUNDACIÓN DE GRUPO LACASA

<https://youtu.be/jEau8jg2l00>

### Impulsando el desarrollo sostenible en origen

Grupo Lacasa y la empresa francesa KKO International han unido fuerzas para consolidar su compromiso social y medioambiental en el principal país de origen del cacao: **Costa de Marfil**.



Descubre más en  
**[www.grupo.lacasa.es](http://www.grupo.lacasa.es)**





## KKO INTERNATIONAL



**KKO International** es una empresa francesa dedicada desde 2010 al cultivo de cacao, con sede en París, que destaca por su fuerte compromiso con la ética, la sostenibilidad y el trabajo con comunidades locales. Sus esfuerzos incluyen inversiones en infraestructura rural y grandes programas de reforestación.

Es la única sociedad en Costa de Marfil que tiene plantación propia (SOLEA), así como planta de procesamiento de cacao y fábrica de chocolate (SHOKKO).

## GRUPO LACASA



Grupo Lacasa es una empresa chocolatera de origen familiar fundada en 1852 en Jaca (Huesca) por Antonio Lacasa. Desde sus inicios, se dedicó a la producción de chocolate, especializándose en bombones, turrone, caramelos y

dulces infantiles. A lo largo de más de 170 años, ha mantenido su carácter familiar y ha evolucionado hasta convertirse en uno de los principales productores nacionales del sector.

La compañía cuenta con 5 fábricas en España -incluyendo dos en Zaragoza- y una en Marruecos. Además, cuenta con filiales comerciales en Portugal, Marruecos y Argentina. Sus productos están presentes en más de 50 países, destacándose marcas como Lacasa, Lacasitos, Conguitos y MENTOLIN.

## LACASA KKO FOUNDATION

La unión de estas dos empresas hace que Lacasa KKO Foundation vea la luz.

Esta fundación nace como un proyecto sin ánimo de lucro con el que materializar nuestra responsabilidad con la sociedad del principal país de origen del cacao: Costa de Marfil. Porque comprar en origen nos permite asegurar la trazabilidad del producto y las correctas condiciones laborales de todos los agentes involucrados en el proceso.

Lacasa KKO Foundation nace con el firme propósito de crear, realizar y fomentar obras sociales para impulsar y mejorar el desarrollo del territorio.

Son cuatro las áreas de trabajo de la Fundación:

- > **La lucha contra el trabajo infantil**
- > **La promoción de los derechos de la mujer**
- > **La construcción de una infraestructura rural**
- > **La reforestación**

## COMPROMISO SOCIAL

### VISIÓN DE LA FUNDACIÓN

La visión de Lacasa KKO Foundation es contribuir activamente al desarrollo sostenible de Costa de Marfil, generando un impacto positivo y duradero en las comunidades locales a través de un





enfoque integral que combine el progreso social, económico y ambiental.

La Fundación aspira a promover el acceso equitativo a una educación de calidad, a servicios de salud esenciales y a una infraestructura básica adecuada, como pilares fundamentales para mejorar las condiciones de vida de la población.

Todo ello se realiza bajo un compromiso firme con la protección del medioambiente, la promoción de los derechos humanos y el fortalecimiento del tejido comunitario, con especial atención a los colectivos más vulnerables, como la infancia y las mujeres.

Lacasa KKO Foundation trabaja desde la convicción de que la mejora de las condiciones de vida en los territorios de origen no solo es una responsabilidad ética, sino también una herramienta clave para construir un futuro más justo, resiliente y sostenible para todos los actores de la cadena de valor del cacao.

#### ENFOQUE SOCIAL

Se priorizan las actuaciones en colectivos vulnerables, especialmente niños y mujeres, sin dejar de lado a jóvenes, personas mayores y familias en general.

#### ÁMBITO GEOGRÁFICO DE ACTUACIÓN

La Fundación desarrolla sus actividades principalmente en cuatro comunidades rurales pertenecientes a la prefectura de Bocanda, ubicada en el centro de Costa de Marfil, una de las principales regiones productoras de cacao del país. Estos cuatro poblados son los que están alrededor de la plantación de SOLEA, de donde Grupo Lacasa obtiene el 100% del cacao que ahí se planta y son:

- > **Kotokounou**
- > **Djahassou**
- > **Akossikro**
- > **Ebouanou**

Estas zonas han sido seleccionadas por su proximidad a la plantación de cacao vinculada a la Fundación, pero también

por presentar necesidades sociales significativas en áreas como educación, salud, acceso a agua potable, infraestructuras básicas y protección medioambiental.

La intervención en estas comunidades busca reforzar el tejido social local, promover el desarrollo humano sostenible y generar oportunidades que contribuyan a mejorar la calidad de vida de sus habitantes. El trabajo se realiza de forma colaborativa con líderes comunitarios, autoridades locales y otros actores relevantes del entorno, respetando las dinámicas culturales y sociales propias del territorio.

#### ÁREAS DE TRABAJO INICIALES

Lacasa KKO Foundation ha definido cuatro áreas prioritarias de intervención, alineadas con los principales retos sociales y medioambientales identificados en las comunidades de la región de Bocanda. Estas áreas son el punto de partida de una estrategia a largo plazo orientada al desarrollo inclusivo y sostenible:

##### 1. Lucha contra el trabajo infantil

Se impulsan programas de sensibilización, educación y apoyo familiar con el objetivo de erradicar progresivamente el trabajo infantil en las zonas productoras de cacao. Estas iniciativas buscan garantizar el acceso de los menores a una educación segura y continua, y crear entornos protectores que favorezcan su desarrollo integral.

##### 2. Promoción de los derechos de la mujer

Se promueve la igualdad de género a través de proyectos centrados en el empoderamiento femenino, la formación profesional, la participación activa de las mujeres en la vida comunitaria y el acceso a recursos productivos.

La Fundación trabaja para reducir las brechas de género y potenciar el rol de la mujer como agente clave del desarrollo local.

##### 3. Construcción de infraestructura rural

Mejorar las condiciones de vida de las comunidades pasa por

garantizar el acceso a servicios básicos. Por ello, la Fundación prioriza la inversión en infraestructuras como un pozo de agua potable, escuelas y un hospital, mejorando el bienestar de las poblaciones rurales.

##### 4. Reforestación y lucha contra la deforestación

En respuesta al fuerte impacto ambiental del cultivo intensivo, se realizan acciones de reforestación, restauración de suelos y educación ambiental, con el objetivo de preservar la biodiversidad y mitigar los efectos del cambio climático. Estas acciones combinan la protección del entorno con la generación de oportunidades económicas sostenibles para las comunidades.



## UN NUEVO MODELO DE APROVISIONAMIENTO RESPONSABLE

### COMPRA DEL CACAO EN ORIGEN

La visión de Lacasa KKO Foundation es contribuir activamente al desarrollo sostenible de Costa de Marfil, generando un impacto positivo y duradero en las comunidades locales a través de un enfoque integral que combine el progreso social, económico y ambiental.

### PRODUCCIÓN SOSTENIBLE CON TRAZABILIDAD TOTAL

Como parte de nuestra estrategia de integración vertical, la plantación de SOLEA y la fábrica de SHOKKO, dos instalaciones clave en Costa de Marfil, nos permiten controlar desde el cultivo del cacao hasta la obtención de la pasta que utilizamos en nuestros productos. Este modelo garantiza no solo una trazabilidad completa, sino también una producción alineada con nuestros compromisos sociales, medioambientales y de calidad. El famoso "TREE TO BAR".

## SOLEA: DONDE NACE NUESTRO CACAO

SOLEA es una empresa agrícola especializada en el cultivo de cacao y teca, ubicada en Costa de Marfil. Actualmente cuenta con 2.000 hectáreas en producción, y toda su cosecha de cacao se destina a la fabricación de pasta de cacao de alta calidad, toda comprada por Grupo Lacasa.

El proceso de cultivo y recolección se realiza de forma respetuosa con la planta, con prácticas tradicionales que aseguran tanto el rendimiento como la sostenibilidad:

### 1. RECOLECCIÓN MANUAL

En dos campañas al año (octubre y marzo), se recogen los frutos directamente del tronco del árbol, asegurando una manipulación cuidadosa y selectiva.

### 2. EXTRACCIÓN DEL GRANO

Se abre manualmente cada fruto para extraer los granos de cacao frescos.

### 3. FERMENTACIÓN NATURAL

Los granos se fermentan durante seis días en cajas de madera cubiertas con hojas de plátano, un proceso que elimina los ácidos y favorece el desarrollo del sabor.

### 4. SECADO AL SOL

Tras la fermentación, los granos se secan lentamente al sol en mesas especiales hasta alcanzar un nivel de humedad del 7%. Esta fase es clave para asegurar la calidad y el perfil aromático del cacao.



## IMPACTO EN LAS COMUNIDADES

Por cada kilo de pasta de cacao que compramos a través de esta alianza, contribuimos directamente a:

- > **Erradicar el trabajo infantil**
- > **Promover los derechos de la mujer**
- > **Mejorar la infraestructura rural**, con proyectos como pozos de agua potable y escuelas alimentadas con energía solar.
- > **Combatir la deforestación**

Este modelo no solo nos proporciona la materia prima que necesitamos, sino que también **cierra el círculo de nuestra integración vertical**, asegurando coherencia entre lo que hacemos y en lo que creemos: un cacao de calidad, justo y sostenible, desde el origen.

## PRINCIPALES LOGROS DE LA FUNDACIÓN

### 13 de noviembre de 2023 – “LACASA KKO School”

El primer paso concreto de la Fundación fue la construcción de una escuela en la aldea de Kotokounou, adyacente a la plantación de SOLEA.

La escuela actual no cumplía con las condiciones necesarias para poder dar una educación de calidad a los 4 poblados cercanos, era una caseta de madera que estaba la mitad del año inhabilitada ya que se inundaba con las lluvias y las crecidas del río.

En noviembre de 2023 se colocó la primera piedra de esta escuela, en presencia de los equipos directivos de KKO International y Grupo Lacasa, que acudieron desde Francia y España para asistir a esta celebración, en la que también participaron las comunidades rurales de la zona.

La escuela se construyó en menos de seis meses e incluye un edificio escolar completamente amueblado y equipado con dos aulas, letrinas separadas para niños y niñas, un patio de juegos y un jardín.

### 28 de abril de 2024 – Inauguración de la escuela

La nueva escuela fue inaugurada el 28 de abril en presencia del subprefecto de Bocanda, Sr. Romain DACOURY, jefes de aldea, delegados del Ministerio de Educación y representantes de la comunidad local. Estuvo presente una amplia delegación española, compuesta por miembros del Grupo Lacasa, entre ellos D. Fernando Lacasa -cuarta generación de la familia Lacasa, Secretario del Consejo de Accionistas-. KKO International estuvo representada por sus fundadores y miembros de la junta directiva, Jacques-Antoine de GEFFRIER, Catherine WAJSMAN y Rémy ALLEMANE.

### 10 de julio de 2024 – Inauguración del campo de fútbol

El 10 de julio del 2024 instalamos unas porterías para fomentar el tiempo libre y el deporte comenzando por el fútbol. El equipo de fútbol de Quintanar de la Orden nos regaló las equipaciones y Adidas 10 balones oficiales.

### 8 de octubre de 2024 – Entrega de material escolar

Reparto de material escolar para docentes y alumnos: tizas, bolígrafos, marcadores, calculadoras, reglas, compás, cuadernos, gomas de borrar, lápices, sacapuntas, mochilas, libros de lectura y texto por asignaturas... Preparamos todo para comenzar las clases con los dos profesores que nos asignó el gobierno de Costa de Marfil.

### 5 de diciembre de 2024 – Revisiones médicas

Realización de revisiones médicas por médicos locales a los mayores y a los niños de estas comunidades, que incluyeron:

- > **Revisión completa.**
- > **Pruebas de detección de paludismo**, con varios casos positivos identificados y tratados.
- > **Tratamiento de heridas y administración de medicamentos** para diversas dolencias.

- > **Registro detallado** de los niños atendidos para un seguimiento adecuado.

A pesar de la dificultad por no querer ser tratados, se ha logrado firmar el tratamiento de 3 niños. Lamentablemente, la totalidad de los niños están desnutridos es por ello que uno de los objetivos del 2025 está siendo poder revertir esta situación mediante la educación y también proporcionándoles medios y alimento. Fueron 3 los médicos que hicieron los chequeos.

### Febrero de 2025 – Inauguración de la Biblioteca y Centro Cívico en Kotokonou

En febrero de 2025 se inauguraron la biblioteca y el centro cívico, un proyecto impulsado con el objetivo de fomentar la educación, la cultura y el desarrollo comunitario en esta región.

Esta biblioteca, equipada con libros en francés adquiridos o donados en España, Francia y Argentina representa un recurso invaluable para los habitantes del pueblo, especialmente para los niños y jóvenes, quienes ahora cuentan con un espacio dedicado al aprendizaje y la lectura.

En la misma inauguración instalamos un proyector que permite la realización de cursos, talleres y actividades formativas para toda la comunidad, ampliando así las oportunidades educativas y culturales.

Además, se aprovechó esta visita para entregar materiales que apoyan el día a día de los niños y las escuelas locales. Entre los elementos entregados se encontraban juegos de madera para fomentar el aprendizaje lúdico en las aulas, más libros para enriquecer la biblioteca, ropa, mochilas, y pequeños detalles como tubitos de Lacasitos y botellas de agua de la Lacasa KKO Foundation ya que cuando esté la potabilizadora completada servirá para que los niños dispongan de agua también en la clase.

Esta inauguración simboliza nuestro compromiso firme con el desarrollo sostenible y el bienestar de las comunidades donde operamos, contribuyendo a crear un futuro más justo, educativo y lleno de oportunidades para todos.



## PROYECTOS PARA 2025

En 2025, continuamos fortaleciendo nuestro compromiso con las comunidades de Costa de Marfil, con nuevos proyectos que buscan mejorar la calidad de vida, la educación y la salud en las zonas donde operamos. A continuación, detallamos las iniciativas principales que estamos desarrollando:

### Kotokonou

En Kotokonou, nuestro foco principal es seguir mejorando las infraestructuras educativas y los espacios de ocio para niños y jóvenes. Para ello, tenemos en marcha los siguientes proyectos:

**Instalación de bancos escolares:** Queremos completar la dotación de mobiliario en la escuela Lacasa KKO School, instalando nuevos bancos.

> **Ampliación de zonas de juegos:** Además del campo de fútbol existente, estamos planificando la incorporación de más juegos infantiles para ofrecer un espacio de recreo más completo y diverso.

> **Organización de la LACASA KKO CUP:** Este verano pondremos en marcha una liguilla deportiva llamada LACASA KKO CUP, que fomentará la participación, el deporte y la convivencia entre los jóvenes de la comunidad.

> **Programa "Les écrans de Kotokonou":** Estamos desarrollando un plan para incorporar contenido audiovisual en el centro cívico y biblioteca, con el objetivo de facilitar el acceso a información y entretenimiento de forma más dinámica y accesible para toda la comunidad.

> **Potabilización de un depósito de agua:** Para garantizar el acceso a agua potable y mejorar las condiciones sanitarias.

> **Formación en el hospital de Bocanda:** El hospital de Bocanda ya está construido y no se está utilizando porque los médicos de ahí no tienen formación. Estamos trabajando en un plan formativo para los 4 médicos de los que dispone el hospital con el objetivo de abrir sus puertas cuanto antes.

> **Plantación de árboles frutales:** El objetivo es plantar diversos árboles frutales -siempre respetando la biodiversidad de la zona- en frente de la escuela de manera que los niños tengan sombra y se acostumbren a comer fruta.

### Djahassou

En Djahassou, estamos trabajando en un proyecto clave para el desarrollo comunitario:

> **Construcción de un centro comunitario:** Este nuevo espacio servirá como punto de encuentro para actividades sociales, culturales y formativas, fortaleciendo la cohesión y el bienestar de los habitantes del poblado.



